

지역고용촉진지원금제도 지원요건

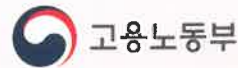


- ☑ 지정기간에 사업의 **이전, 신설 또는 증설**과 그에 따른 근로자의 고용에 관한 **지역고용계획**을 세워 고용노동부장관에게 신고
 - ☑ 고용노동부장관에게 신고한 **지역고용계획에 따라 시행**
 - ☑ 지역고용계획이 제출된 날부터 **1년 6개월 이내**에 이전, 신설 또는 증설된 사업의 **조업이 시작될 것**
 - ☑ 이전, 신설 또는 증설된 사업의 조업시작일 현재 **해당 지역에 3개월 이상 거주한 구직자**를 그 이전, 신설 또는 증설된 사업장에 **6개월 이상 피보험자로 고용**할 것
 - ☑ 고용정책기본법 제10조에 따른 고용정책심의회에서 그 필요성이 인정된 사업*일 것
- * 지원 제외 산업: 한국표준산업분류의 대분류에 따른
 ① 숙박 및 음식점업 중 주점업, ② 부동산업, ③ 사업시설 관리, 사업 지원 및 임대 서비스업, ④ 공공행정, 국방 및 사회보장 행정, ⑤ 협회 및 단체, 수리 및 기타 개인 서비스업, ⑥ 가구 내 고용활동 및 달리 분류 되지 않은 자가소비 생산활동
- ** 지원 제외 사업: 청소년유해업소, 계절적·한시적 사업, 고용이 불분명한 사업 등
- ☑ 지역고용계획의 실시 상황과 고용된 피보험자에 대한 임금지급 상황이 적힌 서류를 갖추고 지원금을 신청할 것

지역고용촉진 지원금 제도 안내

지역고용촉진지원금 담당자 연락처

전북 군산시	군산고용센터	063-450-0655
울산광역시(동구)	울산고용센터	052-228-1923
경남 창원시(진해구)	창원고용센터	055-239-0968
경남 통영시, 거제시, 고성군	통영고용센터	055-650-1811
전남 목포시, 영암군	목포고용센터	061-280-0564

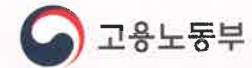


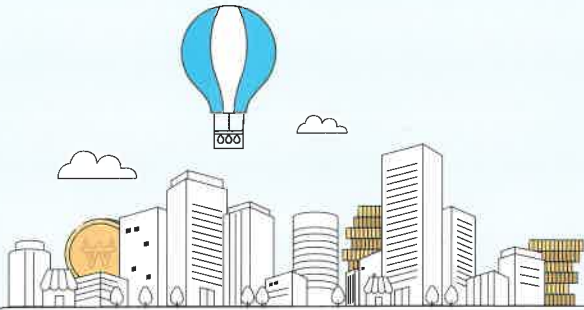
고용노동부 고객상담센터 (국번없이) ☎1350



지역고용촉진 지원금 제도 안내

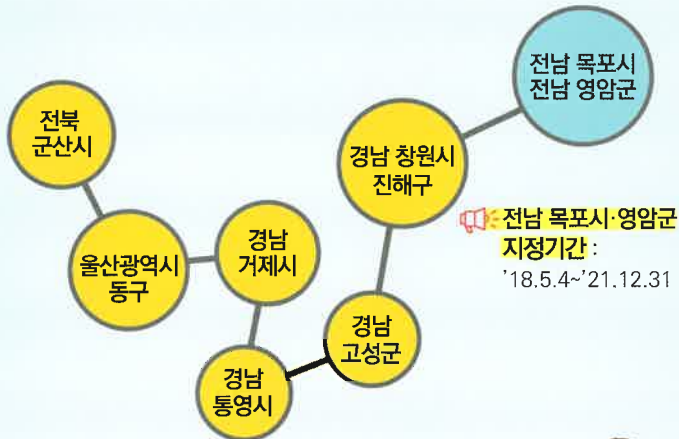
지역 노동시장간 형평성 제고와 균형 있는 발전을 위해 고용사정이 현저히 악화되었거나 고용감소가 확실시 되는 지역을 「고용위기지역」으로 지정하여 지정지역에서 고용을 창출하는 사업주에게 지원금 지급





지역고용촉진지원금제도 목적

지역 노동시장간 형평성 제고와 균형 있는 발전을 위해 고용사정이 현저히 악화되었거나 고용감소가 확실시 되는 지역을 「고용위기지역」으로 지정하여 지정지역에서 고용을 창출하는 사업주에게 지원금 지급



지역고용촉진지원금제도 지원내용



고용위기지역으로 사업을
**이전하거나, 신설 또는 증설하는
사업주***가 해당 지역에 3월 이상
거주한 구직자를 6개월 이상
채용하는 경우 월 통상임금의
1/2(대규모 기업은 1/3)을
최대 1년간 지원**



* 이전·신설·증설은 원칙적으로 기계·장비의 구입, 사무실 임차 등 생산활동과 관련된 **1,000만원 이상의 물적 투자**가 있을 때에 인정

** 지원 상한액은 고용보험법 시행령 제21조제5항에 따른 고용노동부장관의 고시로 정함
(21년의 경우 1일 상한액은 **66,000원**)

지역고용촉진지원금제도 지원절차



01

고용위기지역 지정 고시
(고용부)
고용위기지역: '20.12월 현재
7개 지역