

주간 전남 농업

VOL. 264

Jeonnam Agricultural Information

2019년 12월 넷째주

주간 날씨정보 고기압의 가장자리에 들어 가끔 구름이 많겠음
저비용, 고소득 농업기술 정보 동해등에 유충 기름, 이제 사료 원료로 쓰세요
정책동향 및 홍보 전남농기원, 유자제품 수출확대 국제 세미나 개최
전남 시군 농정 동향 무안군, 농산물 2,700톤 해외수출 결실



전남농기원, 2019년 우수 경영기록 경진대회 성황



전라
남도 농업기술원
Jeollanam-do Agricultural Research & Extension Services

목차 및 요약

1. 주간 날씨정보 5

- ▶ 고기압의 가장자리에 들어 가끔 구름이 많겠음
- ▶ 기온은 평년(최저기온 : -4~1도, 최고기온 : 6~9도)보다 조금 높겠음
- ▶ 강수량은 평년(0~1mm)보다 많겠음

2. 농산물 관측정보 6

- ▶ 건고추, 마늘
- ▶ 양파, 대파

3. 주요 농축산물 가격정보 11

- ▶ 품목별 도소매 정보
- ▶ 가축 및 축산물 산지시세

4. 저비용·고소득 농업기술정보 15

- ▶ 동애등에 유충 기름, 이제 사료 원료로 쓰세요
- ▶ 스마트팜 최적의 환경, 문자메시지로 알려드려요
- ▶ 꼼꼼한 축사 관리로 겨울철 폭설·화재 대비
- ▶ 원예특작 신기술 보급으로 농가 생산성 ‘쑥’ 올라



5. 정책 동향 및 홍보안내 21

- ▶ 전남농기원, 젊은 소비자가 선호하는 기능성 블렌딩차 제품 개발
- ▶ 전남농기원, 유자제품 수출확대 국제 세미나 개최
- ▶ 해남 청년농업인 강성우씨, 무농약 황토고구마로 고소득 창출
- ▶ 전남농기원 축산연구소, 칙소 산업화 기반 조성 박차
- ▶ 전남농기원, 2019년 우수 경영기록 경진대회 성황
- ▶ 맛있고 빨리 크는 토종닭 ‘우리맛닭’ 분양 신청하세요
- ▶ 전착제 기준 개선으로 농업 현장 어려움 해결한다
- ▶ 전남도 농식품 유통 평가서 담양군 대상
- ▶ 농업-기업 연계강화사업으로 농산물 판로 확보
- ▶ 전남도, 2022년까지 깨끗한 축산농장 1천호 목표
- ▶ 대만에 전남 농수산물식품 상설판매장 1호점
- ▶ 전남도, 2020년 친환경농업 육성에 1천518억 지원

6. 전남 시군 농정 동향 39

- ▶ 곡성군, 양겨울나기 벌 관리법 교육에 양봉인들 초집중
- ▶ 곡성군, 동막영농조합법인 기부물품 취약계층에 전달
- ▶ 곡성군, 토란 등 향토 식재료 활용한 음식 발굴 노력



- ▶ 화순군, 2020년 벼 육묘용 상토 신청·접수
- ▶ 무안군, 농산물 2,700톤 해외수출 결실
- ▶ 함평군, 동절기 꿀벌 사양관리 기술교육 실시

7. 해외 농업정보 46

- ▶ 해외 곡물시장 일일동향('19.12.23. 시카고 선물거래소)

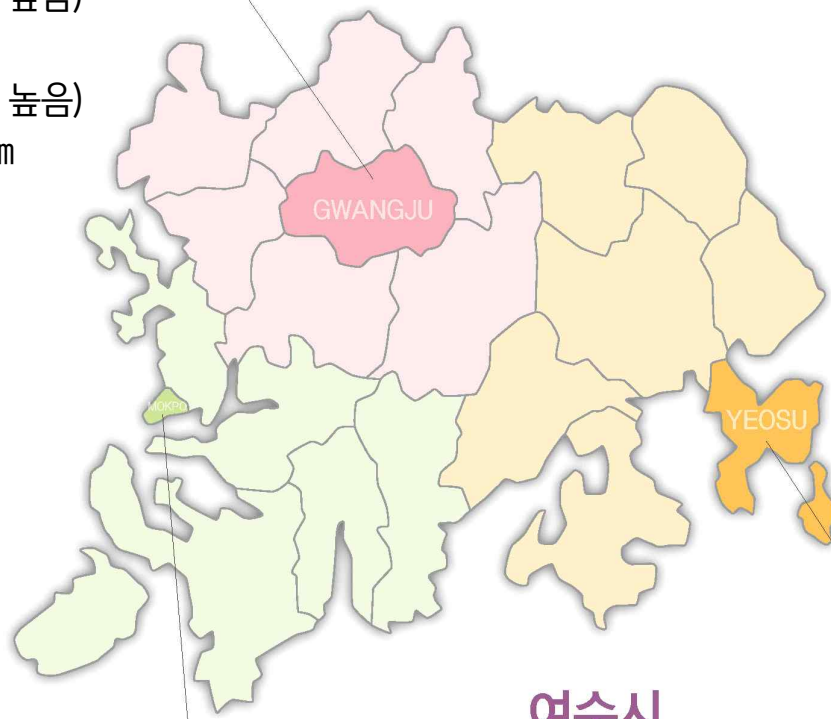
8. 농식품 빅데이터(가격) 정보제공 홈페이지 소개 47

- ▶ 한국농수산물유통공사 KAMIS농산물 유통정보
- ▶ 농촌진흥청 농사로



광주광역시

- 평균기온 : 4.6℃
(평년대비 2.7℃ 높음)
- 최고기온 : 8.6℃
(평년대비 1.7℃ 높음)
- 최저기온 : 0.7℃
(평년대비 2.6℃ 높음)
- 강 수 량 : 0.8mm

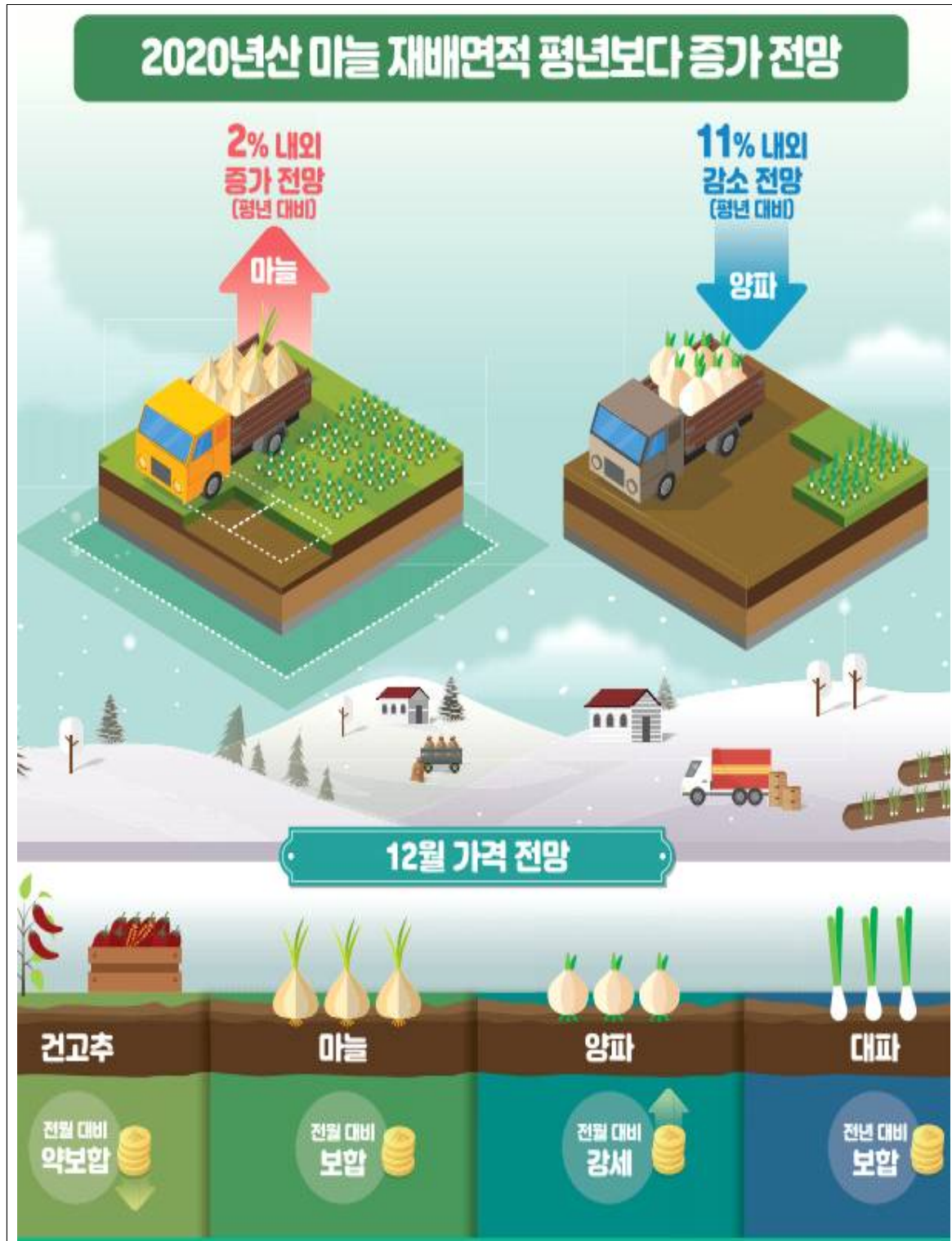


목포시

- 평균기온 : 4.6℃
(평년대비 1.4℃ 높음)
- 최고기온 : 7.4℃
(평년대비 0.4℃ 낮음)
- 최저기온 : 1.9℃
(평년대비 2.1℃ 높음)
- 강 수 량 : 0.6mm

여수시

- 평균기온 : 5.6℃
(평년대비 1.6℃ 높음)
- 최고기온 : 9.6℃
(평년대비 1.6℃ 높음)
- 최저기온 : 1.6℃
(평년대비 0.8℃ 높음)
- 강 수 량 : 0.4mm



* 출처 : 한국농촌경제연구원



건고추

재고 동향 : 11월 말 재고량 전년보다 증가

- 2019년 8월 ~11월 건고추 공급량은 생산량 증가로 전년 동기보다 3% 많은 12만 톤으로 추정되며, 소비량은 전년 동기보다 5% 감소한 10만 6천 톤으로 추정된다.
- 공급량 증가와 소비량 감소로 11월 말 건고추 재고량은 전년보다 두 배 이상 많은 1만 4천 톤 내외로 추정된다.

가격 전망 : 12월 가격 전년 및 평년보다 높을 전망

- 12월 화건 상품 600g당 평균 도매가격은 2019년산 생산량 증가로 전년보다 낮고 전월 대비 약보합세가 전망된다.

재배 의향 : 2020년산 고추 재배의향면적 감소 전망

- 표본농가 조사결과(11.20.), 2020년산 고추 재배의향은 건고추 가격 약세와 재배농가의 고령화로 2019년산보다 5% 감소할 것으로 조사되었다. 재배 면적함수 분석결과, 2020년산 고추 재배면적은 2019년산보다 7% 감소할 것으로 추정된다.
- 따라서 농업관측본부 조사치와 모형 추정치를 적용한 2020년산 고추 재배면적은 2019년산과 평년보다 각각 5~7%, 3~4% 감소한 2만 9,500~3만ha가 될 것으로 전망된다.





마늘

저장 동향 : 2019년산 재고량 전년 대비 증가

- 11월 말 기준, 2019년산 난지형 마늘 출하량은 입고량 증가와 부패율 상승에 따른 출고의향 확대로 전년 동기보다 19% 많은 3만 5천 톤 내외로 추정된다.
- 감모율을 감안한 11월 말 기준 2019년산 난지형 마늘의 재고량은 전년 동기보다 6% 많은 6만 5천 톤 내외로 추정된다.

가격 전망 : 12월 가격 전월 대비 보합세 전망

- 12월 깐마늘 도매가격은 저장·가공비용이 상승 하겠으나, 가구 내 김장소비가 감소하여 전월(4,110원)과 비슷한 상품 kg당 4,100 원 내외로 전망된다.





양파

저장 동향 : 2019년산 양파 재고량 평년 대비 증가 추정

- 저장업체 조사 결과(11.20), 2019년산 양파 입고량은 전년과 평년 대비 각각 6%, 15% 증가한 71만 2천 톤 내외로 추정된다.
- 11월 말 기준, 출고량은 부패율 증가로 평년 대비 10% 증가한 27만 5천 톤 내외로 추정된다.
- 부패율을 감안한 11월 말 기준 재고량은 37만 4천 톤으로 평년보다 14% 많은 것으로 추정된다.

가격 전망 : 12월 가격 전월 대비 강세 전망

- 12월 상품 kg당 평균 도매가격은 저장업체의 출하 조절로 전월(590원)보다 상승한 650원 내외로 전망된다.

생산 전망 : 2020년산 재배면적 평년 대비 감소

- 2020년산 양파 재배면적은 평년보다 9~13% 감소하며, 품종별로는 조생종이 7% 내외, 중만생종이 12% 내외 감소할 것으로 전망된다.
- 현재 양파의 초기 생육상황은 육묘기 기상여건이 좋지 않았으나, 최근 기상 호조로 회복 중인 것으로 조사되었다.





대파

가격 동향 : 11월 가격 전월 대비 하락

- 대파 11월 상품 도매가격은 1,490원/kg으로 전년 alg 전월 대비 각각 15%, 7% 낮았다.
- 11월 가격은 경기와 강원지역의 출하가 지속되어 반입량 증가로 전월보다 낮게 형성되었다.

출하 전망 : 12월 출하량 전년보다 감소 전망

- 12월 출하면적은 전남지역 겨울대파가 본격적으로 출하되어, 가격 약세로 출하가 지연되었던 전년보다 2% 증가할 것으로 전망된다.
- 12월 대파 출하량은 출하면적이 증가하나 단수가 감소하여 전년 대비 3% 적을 것으로 전망된다.
- 12월 대파 도매가격은 작황 부진으로 출하량이 감소 하지만, 품위 저하로 전년과 비슷한 1,500~1,600원/kg 내외로 전망된다.
- 내년 1~2월 출하면적은 금년 출하기 가격이 낮아 전남지역의 재배면적이 감소하여 금년보다 2% 감소할 것으로 전망된다.

*출처 :한국농촌경제연구원



품목별 도소매 정보

식량작물

(2019. 12. 23. 기준 / 단위 : 원)

쌀(일반계)



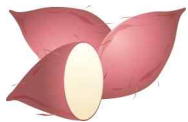
전국 평균 도매가격(상품기준)			등락률(%)	
판매 단위	당일 (12/23)	1주일전 (12/16)	전년대비	
20kg	47,100	46,960	↓	4.6
1개월전	1년전	일평년	평년대비	
47,160	49,380	38,917	↑	21.0

콩(백태)



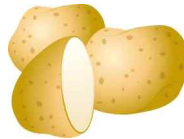
전국 평균 도매가격(상품기준)			등락률(%)	
판매 단위	당일 (12/23)	1주일전 (12/16)	전년대비	
35kg	179,200	181,400	↓	3.4
1개월전	1년전	일평년	평년대비	
188,000	185,600	164,720	↑	8.8

고구마(밤)



전국 평균 도매가격(상품기준)			등락률(%)	
판매 단위	당일 (12/23)	1주일전 (12/16)	전년대비	
10kg	25,000	25,000	↓	35.7
1개월전	1년전	일평년	평년대비	
24,900	38,900	25,340	↓	1.3

감자(수미)



전국 평균 도매가격(상품기준)			등락률(%)	
판매 단위	당일 (12/23)	1주일전 (12/16)	전년대비	
20kg	23,200	22,800	↓	49.8
1개월전	1년전	일평년	평년대비	
23,800	46,200	34,570	↓	32.9

채소류

배추(가을)



전국 평균 도매가격(상품기준)			등락률(%)	
판매 단위	당일 (12/23)	1주일전 (12/16)	전년대비	
20kg	10,000	9,900	↑	77.0
1개월전	1년전	일평년	평년대비	
9,900	5,650	5,598	↑	78.6

양배추



전국 평균 도매가격(상품기준)			등락률(%)	
판매 단위	당일 (12/23)	1주일전 (12/16)	전년대비	
35kg	12,200	11,400	↑	103.3
1개월전	1년전	일평년	평년대비	
9,750	6,000	6,350	↑	92.1

오이(다다기계통)



전국 평균 도매가격(상품기준)			등락률(%)	
판매 단위	당일 (12/23)	1주일전 (12/16)	전년대비	
10kg	61,333	63,000	↓	10.8
1개월전	1년전	일평년	평년대비	
68,500	68,750	62,452	↓	1.8

애호박



전국 평균 도매가격(상품기준)			등락률(%)	
판매 단위	당일 (12/23)	1주일전 (12/16)	전년대비	
20kg	21,400	19,800	↓	11.0
1개월전	1년전	일평년	평년대비	
14,800	24,050	24,520	↓	12.7

채소류

건고추(화건)



전국 평균 도매가격(상품기준)			등락률(%)
판매 단위	당일 (12/23)	1주일전 (12/16)	전년대비
30kg	435,000	435,000	↓ 27.6
1개월전	1년전	일평년	평년대비
432,750	601,000	460,667	↓ 5.6

풋고추



전국 평균 도매가격(상품기준)			등락률(%)
판매 단위	당일 (12/23)	1주일전 (12/16)	전년대비
10kg	32,200	30,000	↑ 4.9
1개월전	1년전	일평년	평년대비
41,550	30,700	47,093	↓ 31.6

마늘(깐마늘)



전국 평균 도매가격(상품기준)			등락률(%)
판매 단위	당일 (12/23)	1주일전 (12/16)	전년대비
20kg	90,000	90,000	↓ 30.1
1개월전	1년전	일평년	평년대비
90,000	128,750	128,750	↓ 30.1

양파



전국 평균 도매가격(상품기준)			등락률(%)
판매 단위	당일 (12/23)	1주일전 (12/16)	전년대비
20kg	14,200	15,300	↑ 9.2
1개월전	1년전	일평년	평년대비
12,875	13,000	19,520	↓ 27.3

당근



전국 평균 도매가격(상품기준)			등락률(%)
판매 단위	당일 (12/23)	1주일전 (12/16)	전년대비
20kg	44,200	46,000	↑ 22.3
1개월전	1년전	일평년	평년대비
52,000	36,150	28,583	↑ 54.6

대파



전국 평균 도매가격(상품기준)			등락률(%)
판매 단위	당일 (12/23)	1주일전 (12/16)	전년대비
1kg	1,720	1,740	↑ 4.9
1개월전	1년전	일평년	평년대비
1,980	1,640	1,802	↓ 4.6

파프리카



전국 평균 도매가격(상품기준)			등락률(%)
판매 단위	당일 (12/23)	1주일전 (12/16)	전년대비
5kg	20,000	18,000	↑ 3.1
1개월전	1년전	일평년	평년대비
20,150	19,400	24,073	↓ 16.9

수박



전국 평균 도매가격(상품기준)			등락률(%)
판매 단위	당일 (12/23)	1주일전 (12/16)	전년대비
1개	19,600	19,200	↑ 5.1
1개월전	1년전	일평년	평년대비
20,600	18,650	15,720	↑ 24.7

토마토



전국 평균 도매가격(상품기준)			등락률(%)
판매 단위	당일 (12/23)	1주일전 (12/16)	전년대비
10kg	29,600	32,600	↓ 5.3
1개월전	1년전	일평년	평년대비
33,800	31,250	26,177	↑ 13.1

방울토마토



전국 평균 도매가격(상품기준)			등락률(%)
판매 단위	당일 (12/23)	1주일전 (12/16)	전년대비
5kg	30,600	27,800	↑ 20.7
1개월전	1년전	일평년	평년대비
30,250	25,350	18,973	↑ 61.3

과일류

사과(후지)



전국 평균 도매가격(상품기준)			등락률(%)
판매 단위	당일 (12/23)	1주일전 (12/16)	전년대비
10kg	39,600	38,400	↓ 1.6
1개월전	1년전	일평년	평년대비
37,050	40,250	36,698	↑ 7.9

배(신고)



전국 평균 도매가격(상품기준)			등락률(%)
판매 단위	당일 (12/23)	1주일전 (12/16)	전년대비
15kg	44,400	44,600	↓ 6.8
1개월전	1년전	일평년	평년대비
42,800	47,650	39,200	↑ 13.3

참다래(국산)



전국 평균 도매가격(상품기준)			등락률(%)
판매 단위	당일 (12/23)	1주일전 (12/16)	전년대비
10kg	36,000	36,600	↑ 6.4
1개월전	1년전	일평년	평년대비
37,625	33,850	31,487	↑ 14.3

축산물(소매가)

쇠고기(한우등심)



전국 평균 도매가격(상품기준)			등락률(%)
판매 단위	당일 (12/23)	1주일전 (12/16)	전년대비
100g	9,054	8,751	↑ 11.9
1개월전	1년전	일평년	평년대비
9,137	8,091	7,769	↑ 16.5

닭고기



전국 평균 도매가격(상품기준)			등락률(%)
판매 단위	당일 (12/23)	1주일전 (12/16)	전년대비
1kg	5,010	5,287	↓ 4.4
1개월전	1년전	일평년	평년대비
4,959	5,239	5,251	↓ 4.6

특용작물

참깨(백색)



전국 평균 도매가격(상품기준)			등락률(%)
판매 단위	당일 (12/23)	1주일전 (12/16)	전년대비
30kg	482,000	490,000	↓ 3.0
1개월전	1년전	일평년	평년대비
490,000	496,800	512,000	↓ 5.9

느타리버섯



전국 평균 도매가격(상품기준)			등락률(%)
판매 단위	당일 (12/23)	1주일전 (12/16)	전년대비
2kg	14,400	15,200	↑ 16.1
1개월전	1년전	일평년	평년대비
15,900	12,400	13,127	↑ 9.7

새송이버섯



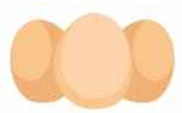
전국 평균 도매가격(상품기준)			등락률(%)
판매 단위	당일 (12/23)	1주일전 (12/16)	전년대비
2kg	8,400	8,000	↓ 2.3
1개월전	1년전	일평년	평년대비
8,200	8,600	8,407	↓ 0.1

돼지고기(삼겹살)



전국 평균 도매가격(상품기준)			등락률(%)
판매 단위	당일 (12/23)	1주일전 (12/16)	전년대비
100g	1,739	1,759	↓ 2.6
1개월전	1년전	일평년	평년대비
1,794	1,785	1,946	↓ 10.6

계란(특란)



전국 평균 도매가격(상품기준)			등락률(%)
판매 단위	당일 (12/23)	1주일전 (12/16)	전년대비
30개	5,330	5,370	↑ 5.7
1개월전	1년전	일평년	평년대비
5,462	5,044	5,725	↓ 6.9

축산물(소매가)

우유



전국 평균 도매가격(상품기준)			등락률(%)	
판매 단위	당일 (12/23)	1주일전 (12/16)	전년대비	
1L	2,613	2,613	↓	0.3
1개월전	1년전	일평년	평년대비	
2,615	2,621	2,547	↑	2.6

※ 1개월전, 1년전은 해당일자 기준 5일 이동평균 가격임
평년은 5년간(금년 제외) 해당일에 대한 최고값과 최소값을 제외한 3년 평균값임

*자료 출처: aT KAMIS(한국농수산식품유통공사)

가축 및 축산물 산지시세

(2019. 12. 23. 기준 / 단위: 원)

한우(천원/600kg)

구분	금주 가격	전주 가격	1년전	등락률(%)	
				전주대비	전년대비
암	5,895	5,938	5,691	↓ 0.7	↑ 3.6
거세	6,816	6,818	6,449	↓ 0.0	↑ 5.7

한우송아지(천원/6~7월)

구분	금주 가격	전주 가격	1년전	등락률(%)	
				전주대비	전년대비
암	3,227	3,261	3,056	↓ 1	↑ 5.6
수	3,898	3,933	3,548	↓ 0.9	↑ 9.9

육우(천원/600kg)

	금주가격	전주가격	1년전
	3,534	3,326	3,678
	등락률	전주대비	전년대비
	↑	6.3	↓ 3.9

젖소수송아지(천원/7일령)

	금주가격	전주가격	1년전
	431	411	264
	등락률	전주대비	전년대비
	↑	4.9	↑ 63.3

돼지(천원/110kg)

	금주가격	전주가격	1년전
	289	340	316
	등락률	전주대비	전년대비
	↓	15	↓ 8.5

육계(원/kg)

	금주가격	전주가격	1년전
	1,105	842	1,940
	등락률(%)	전주대비	전년대비
	↑	31.2	↓ 43.0

계란(원/특란10개)

	금주가격	전주가격	1년전
	1,173	1,204	889
	등락률	전주대비	전년대비
	↓	2.6	↑ 31.9

오리(원/kg)

	금주가격	전주가격	1년전
	2,367	2,367	2,367
	등락률(%)	전주대비	전년대비
		0.0	0.0

*자료 출처: 전라남도 축산정책과

동애등에 유충 기름, 이제 사료 원료로 쓰세요

- 곤충 기름 원료 사료 등록... 돼지 사료에 넣어도 생산성 유지 -

- 농촌진흥청(청장 김경규)은 동애등에 유충(애벌레)에서 추출한 곤충 기름이 기존 사료에 쓰는 대두유를 대체할 수 있다고 밝혔다.
- 동애등에 유충은 최근 사료 단백질로 주목받고 있지만, 부산물인 기름을 사료로 이용하는 연구는 부족했다.
- 연구진은 돼지(육성돈) 사료에 사용한 대두유(사료 중 2%)의 50%를 동애등에 유충 기름으로 바꿔 먹였다. 그 결과 사료 먹는 양과 체중 증가량이 대두유만 먹일 때와 같은 것으로 나타났다.
- 동애등에 유충 기름은 다른 동물성 지방과 달리 중쇄지방산인 라우릭산을 20~30% 함유하고 있다. 중쇄지방산은 가축 체내에 빠르게 흡수돼 대사되므로 돼지의 생산성을 유지하면서 신속하게 에너지를 공급할 수 있다.
- 라우릭산은 유해 세균과 바이러스에 항균 효과가 있는데, 사료 내 동애등에 유충 기름의 장내 유해균 억제 효과 또한 연구를 통해 밝힐 계획이다. 라우릭산은 코코넛오일에 가장 풍부(약 50%)하며 사람의 모유에도 5% 내외로 소량 발견된다.
- 이번 연구 결과는 농림축산식품부 고시 ‘사료 등의 기준 및 규격’에 정책 제안 자료로 쓰였다. 지난 10월 24일자로 개정 시행된 이 고시에 따라 ‘곤충유’가 원료사료로 등록되면서 다양한 곤충 기름을 사료로 이용할 수 있는 길이 열렸다.

*출처 : 농촌진흥청

스마트팜 최적의 환경, 문자메시지로 알려드려요

- 농촌진흥청 개발 AI로 생육 시기별 분석... 이달 말 부터 제공 -

- 농촌진흥청(청장 김경규)은 생산성 향상 모델(AI)을 개발하고, 생육 시기별로 분석한 최적의 스마트팜 환경 설정값을 문자메시지로 제공하는 서비스를 시작한다고 밝혔다.
- 스마트팜을 도입한 농업인은 온실의 내부 환경을 통제할 수 있으므로 재배 시기와 생육 상황에 맞는 환경설정값 관리가 생산량(수익)을 좌우하므로 온실 환경관리가 스마트팜 성공의 핵심이다.
- 문자메시지는 AI가 스마트팜 농가에서 수집한 온실 환경 데이터와 작물 생육 데이터3)를 분석 후 재배 시기와 생육 상황에 맞춘 환경설정을 제시한다.
- 매주 농장별 생육을 자동으로 진단해 적정한 범위를 벗어났을 때 이를 감지해 문자메시지를 발송한다.
- 연구 결과, 농촌진흥청 개발 AI로 토마토 온실을 관리하면 생산량은 최대 78.8%(연간 80kg/3.3㎡→ 143kg) 증대되는 것으로 분석됐다.
- 메시지 발송은 이달 말 토마토를 시작으로 2020년에는 딸기와 파프리카 등 대상 작목과 대상 농가를 늘려갈 예정이다.
- 일반 농가에서도 온실 환경을 진단할 수 있도록 농사로(<http://www.nongsaro.go.kr>)에서도 AI로 분석한 재배 시기별 환경설정값을 제공하고 있다.

*출처 : 농촌진흥청

꼼꼼한 축사 관리로 겨울철 폭설·화재 대비

- 비상 연료 · 사료는 넉넉히 준비, 전기시설 미리 점검 -

- 농촌진흥청(청장 김경규)은 겨울철 폭설과 화재로 인한 축산농가의 피해를 예방하기 위해 축사 시설을 미리 점검해 줄 것을 당부했다.
- 겨울철 한파와 폭설의 발생 빈도가 증가하는 추세이고, 축사 화재의 약 44%가 겨울철에 집중, 발생하고 있어 각별한 주의가 필요하다.
- 갑작스런 기상이변에 따른 폭설로 연료나 사료의 공급에 문제가 발생되지 않도록 대비해야 한다.
- 폭설예보가 있는 경우 1주일 정도의 비상 연료나 사료를 비축하고, 정전에 대비해 자가 발전기를 준비하는 것이 좋다.
- 노후화된 축사는 폭설에 파손되지 않도록 내부 중간에 지붕 버팀목을 미리 설치한다.
- 축사 지붕 위에 눈이 쌓이면 축사 온도를 높여 눈이 빨리 녹도록 한다.
- 폭설로 시설이 파손될 경우, 축사의 전기시설을 점검해 누전이나 합선에 의한 화재 등 2차 피해를 막고, 사료 급이 시설과 분뇨처리시설 등을 수리한다.
- 겨울철에는 결로 등으로 인한 전기 누전이나 합선 위험성도 높아 화재 발생에 대비해야 한다.
- 결로가 생기지 않도록 적절한 환기를 해야 하고, 축사 내부 전기 시설에는 반드시 누전 차단기를 설치하여 주기적으로 점검해 작동 상태가 좋지 않으면 바로 교체한다.



- 보온등과 온풍기 등 전열 기구는 정해진 규격과 용량에 맞게 사용하며, 용량이 큰 전기 기구들은 동시에 사용하지 않도록 한다.
- 전선 겹 부분(피복)이 벗겨진 낡고 오래된 배선은 미리 교체한다. 바닥이나 외부에 노출된 전선은 배관 공사를 통해 쥐 등에 의한 피해를 방지한다.
- 용접작업 시 건초 등에 불티가 튀어 화재가 발생할 수도 있으니 항상 주의하고, 소화기 등 불 끄는 장비를 준비해 예상치 못한 화재 발생에 대비한다.
- 농촌진흥청 국립축산과학원 오형규 기술지원과장은 “안전한 겨울을 보낼 수 있도록 전기장치와 축사시설을 미리 점검하고, 모래나 염화칼슘 등 제설할 수 있는 대비책도 마련하는 것이 중요하다”라고 전했다.

*출처 : 농촌진흥청



원예특작 신기술 보급으로 농가 생산성 ‘쑹’ 올라

- 토마토는 난방비 50% 절감... 버섯은 생산량 11% 늘어 -

- 농촌진흥청(청장 김경규)은 올해 253곳에서 34개 ‘원예특작 신기술보급 사업’을 추진한 결과, 시범 농가의 생산성이 18.5% 향상하는 등 농가 경쟁력 강화에 보탬이 됐다고 밝혔다.
- 농촌진흥청은 이들 사업을 평가해 채소·과수·특용작물·도시농업·수출 등 분야별 우수사례를 발굴했다.
- 채소는 충북 보은에서 추진한 ‘과채류 맞춤형 에너지 절감 패키지(묶음) 기술’을 선정했다. 이 사업으로 보은 지역 토마토 재배 농가는 난방비가 50% 줄고 수량이 6% 증가했다.
- 과수는 경북 상주의 ‘포도 국내 육성 품종 보급’을 뽑았다. 상주는 싱가포르와 말레이시아에 ‘충량’ 품종 20톤을 수출하고, 백화점과 대형마트 등에 ‘홍주씨들리스’ 10톤을 유통함으로써 농가 경쟁력을 높이고 고급 과일 시장을 선점하는 효과를 거뒀다.
- 특용작물은 경북 칠곡에서 추진한 ‘버섯 병해충 친환경 방제 기술 보급’을 선정했다. 사업을 통해 칠곡 표고버섯 농가는 생산량이 11% 증가하고 폐배지로 식용곤충을 사육해 부가 소득을 올렸다.
- 도시농업은 부산광역시에서 추진한 ‘원예작물 활용 프로그램 운영’이 차지했다. 이 사업에서는 원예작물 프로그램이 노년층의 우울감을 90%에서 29.4%까지 낮추는 등 건강한 여가 생활에 도움이 됨을 밝혔다.



- 수출 분야는 전북 군산에서 추진한 ‘수출전용 원예농산물 생산단지 조성’을 선정했다. 군산에서는 소형 양배추 재배단지 16헥타르(ha)를 조성, 일본과 대만에 360톤을 수출하는 성과를 거뒀다.
- 농촌진흥청은 2020년에는 올해보다 사업 대상 규모를 확대해 총 272곳에서 30개 사업을 추진할 계획이다.
- 분야별로는 채소 10개 사업 107곳, 과수 9개 사업 84곳, 화훼·도시농업 6개 사업 50곳, 특용작물 5개 사업 31곳이다.
- 시범 사업과 관련한 자세한 내용은 내년 1~2월 사이 지역 사·군농업기술센터 누리집 등을 통해 알릴 예정이다.
- 농촌진흥청 국립원예특작과학원 조은희 기술지원과장은 “지역의 의견을 종합해 내년에도 농업 현장의 어려움을 해결하고, 꼭 필요한 기술이 빠르게 보급되도록 사업 추진에 최선을 다하겠다.”라고 전했다.

*출처 : 농촌진흥청





전남농기원, 젊은 소비자가 선호하는 기능성 블렌딩차 제품 개발 •

- 동안이도다茶!, 총명하도다茶!, 튼튼하도다茶!를 권하다 -

- 전라남도농업기술원(원장 김성일)은 전남산 유기농 녹차와 지역 농특산물 천연식물을 활용하여, 요즘 젊은 소비층이 선호하는 항산화성, 기억력개선, 면역력증진 기능성에 기호도가 향상된 블렌딩녹차 3종을 개발하였다고 11일 밝혔다.
- 차산업연구소에서는 그동안 차 소비 활성화를 위해 녹차의 기능성을 이용한 다양한 신제품을 개발해 왔는데,
- 이번에 새롭게 개발한 “동안이도다차, 총명하도다차, 튼튼하도다차 3종은 천연식물 자원을 혼합하여 맛과 향을 살리고, 간편하게 음용할 수 있도록 티백, 티업 및 캡슐 포장기술을 다양하게 접목한 제품들이다.
- 동안이도다차는 여성층을 겨냥하여, 피부미용, 노화방지 항산화성에 좋은 소재로 대나무잎, 감국, 페퍼민트 등 기호성을 고려한 혼합 비율의 레시피로,
- 총명하도다차는 젊은 소비층을 겨냥하여 봄녹차를 베이스로 기억력개선에 도움을 주는 은행잎, 비파잎, 구기자 등으로, 튼튼하도다차는 추운 겨울철 남녀노소 모두에게 면역력증진에 좋은 녹차와 생강, 유자, 표고버섯을 소재로 기호성을 높인 적정혼합 비율로 차 시리즈를 개발하였다.

- 이들 블렌딩차가 소비자들에게 친근하고, 재미있게 느껴질 수 있게 “동안이도다차”, “총명하도다차”, “튼튼하도다차”로 상표출원하였으며, 관련업체에 블렌딩 레시피와 상표를 기술이전하여 산업화를 추진할 계획이다.
- 또한 전남산 유기농 녹차의 수확시기별로 차잎을 제다 후 적정하게 혼합하여 연중 생산되는 녹차를 이용하는 기술과 소비자가 기억하는 균일한 맛을 제공할 수 있는 베이스녹차의 품질을 균일하게 생산하는 블렌딩기술을 농가에 보급할 계획이다.
- 한편, 전남농업기술원 차산업연구소 오봉윤 연구사는“녹차의 기능성과 지역 농특산물을 활용하여 다양한 맛과 향의 기능성 블렌딩차를 개발하고 산업화를 추진함으로써, 녹차의 부가가치 향상을 위해 노력하여 차 소비 확대 및 농가 소득증대에 지속적으로 노력하겠다”고 말했다.

*출처 : 전라남도농업기술원





전남농기원, 유자제품 수출확대 국제 세미나 개최

- 중국 바이어초청 소비트렌드 분석 팔리는 상품 개발 -

- 전라남도농업기술원(원장 김성일)은 유자수출사업단과 고흥군 공동으로 유자재배 농업인, 연구진 등 100여 명이 참석한 가운데 유자제품 수출활성화 국제세미나를 개최하였다고 12일 밝혔다.
- 이날 세미나는 중국 유통전문가의 농식품 유통현황 및 현지 마케팅 트렌드와 사례를 발표를 통해 중국에서 잘 팔리는 상품을 알아보고, 고품질 유자 생산을 위한 겨울철 재배기술 및 유자수출사업단의 연구내용을 공유하여 수출확대 방법을 모색하는 자리로 이뤄졌다.
- 도 농업기술원에 따르면 현재 유자는 유자차 형태로 중국과 일본으로 수출되고 있으며, 지난 2017년 37,004천 달러, 2018년 41,244천 달러로 매년 증가 추세를 보인 것으로 나타났다.
- 고흥에서 유자재배 면적은 700ha에 이르는 전라남도 대표 작목이나 제품의 종류가 유자차에 집중되어 다양한 상품들이 개발되지 못하고 있는 실정이다.
- 이에 도 농업기술원은 지난 11월 20일 농업기술원에서 유자수출연구사업단 6개 기관과 공동으로 유자 수출확대를 위해 다양한 가공제품 개발과 온라인 입점 및 테스트 마케팅에 대해 전략회의를 가진 바 있다.

*출처 : 전라남도농업기술원





• 해남 청년농업인 강성우씨, 무농약 황토고구마로 고소득 창출 •

- 무병묘 생산으로 역대 매출 기대 -

- 해남군 황산면에서 무농약 황토고구마 생산으로 역대 매출을 올리고 있는 청년 농업인이 있어 화제다.
- 지난 2015년 고향인 해남으로 귀농한 강소농가인 강성우씨는 웰빙 소비 트렌드에 맞춰 무농약으로 고구마를 재배하고, 다양한 SNS를 활용해 고객 확보는 물론 직접 판매까지 하고 있다.
- 강씨는 귀농 후 작목선정에 고심하던 중 주위 분들의 권유로 해남지역에서 많이 재배하고 있는 고구마를 선택해 지난 2017년 농업기술센터에서 강소농 교육을 이수하고, 친환경재배기술에 대한 강소농 민간전문가의 주기적인 컨설팅을 받으면서 고품질 고구마 재배기술을 습득하였다.
- 이어 농업기술센터에서 조직배양한 무병묘를 공급받아 자체 증식하여 8ha 면적에 재배해 상품성을 향상시켜 고소득을 올리고 있다.
- 또한 이렇게 생산한 고구마는 “시골상점”이라는 브랜드로 네이버 카페와 해남미소 쇼핑몰에 등록하여 고객에게 상품정보를 알려주고 매일 신청 고객에 대해 택배로 상품을 보내주고 있다.
- 그 결과 작년에는 약 2억 원 정도의 매출액을 올렸으나, 금년에는 전국적으로 재배면적이 늘고, 가격이 하락하여 농가 매출액은 어느정도 감소할 것으로 전망했다

*출처 : 전라남도농업기술원





전남농기원 축산연구소, 첩소 산업화 기반 조성 박차

- 첩소 동결정액 공급 및 혈통고정을 위한 현장 기술지원 추진 -

- 전라남도농업기술원(원장 김성일) 축산연구소는 희소한우인 첩소 산업화를 위해 송아지 생산용 동결정액을 공급하고, 전수조사와 현장 기술지원으로 사육 기반조성에 매진하고 있다.
- 첩소는 일제 강점기 한우 수탈과 황갈색(누렁소) 품종 위주 사육정책에 따라 개체수가 급감 하였으나 최근 축산 연구기관 및 농가의 증식과 복원 노력으로 개체수가 점차 늘어나고 있는 추세다
- 전남 도내 사육규모는 13농가에서 350두(전국 322농가, 3,906두)에 불과하며 대부분 소규모로 사육하고 있어 산업화를 위해서는 우선적으로 사육두수를 늘려야 한다.
- 이에 축산연구소는 지난 2014년부터 첩소 사육농가의 송아지 생산 어려움을 해결하기 위해 자체 개발한 동결정액 생산기술을 활용해 지속적으로 농가에 정액을 공급해 오고 있다.
- 또한 2015년부터 혈통유지를 위한 첩소 정보를 관리시스템에 등록하고 유전자 특성조사와 사육농가에서 발생하는 사육기술의 어려움을 해결하기 위한 기술을 지원하는 등 개체수 증식에 힘쓰고 있다.
- 아울러 첩소고기는 황색소고기에 비해 특유의 감칠맛이 나고 희소가치가 높아 전남의 소득 축종으로 육성하기 위한 연구도 병행 진행하고 있다.

*출처 : 전라남도농업기술원





전남농기원, 2019년 우수 경영기록 경진대회 성황

- 최우수상 고흥 강경원 정희영, 함평 이주영 수상 -

- 전라남도농업기술원(원장 김성일)은 경영기록장 기록농가 확산과 어깨동무컨설팅 활성화를 위한 '2019년 우수 경영기록 경진대회'를 개최했다고 18일 밝혔다.
- 이날 경진대회는 농가들의 경영기록 확산을 위해 농산물 소득조사와 어깨동무컨설팅에 참여하고 있는 우수 농가를 선발 시상하여 자부심을 높이고, 그 동안 경영기록장 기장과 농산물 소득조사에 참여하지 않은 농가에게는 앞으로 농산물 소득조사와 어깨동무컨설팅에 참여 할 수 있는 기회를 제공하고자 실시하였다.
- 금번 경진대회에 참여한 농가는 시군농업기술센터에서 45호가 1차 선발을 거쳐 농업기술원에 접수되었으며, 그 중 농산물소득조사 기장농가 22호, 자유기장농가 23호였다.
- 농산물소득조사 기장농가 22호는 꾸준한 기장으로 매일 작업 일지까지 완벽하게 기록되어, 최종 소득분석까지 이뤄져 심사위원들의 감탄을 자아냈다
- 또한 자유기장농가들의 기록장은 3년간의 영농을 한눈에 비교 할 수 있도록 엑셀을 활용한 경영기록 및 분석, 생산이력을 상세하게 적은 경영기록, 자서전을 능가하는 일기형식의 기록장 등 다양한 형태로 창의성을 뽐냈다.



- 이날 경진대회에서 소득조사농가 기장부분에서는 고흥 강경원, 정희영 대표가 꾸준한 기록으로 성실성과 충실도에서 높은 점수를 얻어 최우수상을 수상했고, 자유기장 부분에서는 함평 이주영 대표가 경영기록과 엑셀을 활용한 경영분석으로 최우수상을 수상하는 영예를 안았다
- 특히 이번 경진에 참여한 농가들은 다른 농업인의 다양한 방식의 경영기록장을 관찰하여 자신의 경영기록과 비교하고, 자기반성과 향후 경영기록에 대한 포부를 다짐했다
- 전남농업기술원 김봉환 기술지원국장은“경영기록이 성공 영농의 열쇠임을 강조하고, 기록농가 확산을 위해서 보다 편리한 경영기록장과 활용법 등을 개발 보급 하겠다고 하면서 이번 경진대회를 통한 분위기 확산과 어깨동무컨설팅 시군확대를 위해 노력하겠다고 말했다.

*출처 : 전라남도농업기술원





맛있고 빨리 크는 토종닭 ‘우리맛닭’ 분양 신청하세요

- 씨닭은 실용화재단에 2월 28일까지, 실용닭은 종계 농장에 신청 -

- 농촌진흥청(청장 김경규)은 토종닭 고유의 풍미를 살리고 생산성도 높은 ‘우리맛닭’ 실용닭을 생산하는 종계(씨닭)를 분양한다.
- 국립축산과학원 가금연구소는 농업기술실용화재단과 기술이전 실시계약을 맺은 종계 농장에 씨닭을 보급하고, 종계 농장에서는 실용닭을 생산하는 형태로 산업화를 추진하고 있다.
- ‘우리맛닭’ 씨닭 분양을 원하는 농장은 2020년 2월 28일까지 농업기술실용화재단(063-919-1312)에 신청하면 된다.
- 올해(2019년)까지 3월에 받던 씨닭 분양 신청을 앞으로는 12월부터 다음해 2월까지 접수할 계획이다.
- ‘우리맛닭’ 씨닭은 분양 설명회(5월)를 열고 기술이전계약을 맺은 이후인 6~7월경에 가금연구소에서 분양한다.
- ‘우리맛닭’ 실용닭 분양 신청은 연중 가능하며 가까운 지역 종계 농장에 직접 연락해야 한다.
- 경기, 충북, 전북, 전남, 경북, 강원 지역 종계 농장에서 농장 사정에 따라 1일령 어린 병아리와 백신 접종을 완료한 5주령 중병아리 2가지 형태로 분양한다.
- 현재 보급 중인 ‘우리맛닭’은 성장 속도와 이용 목적에 따라 ‘우리맛닭1호’와 ‘우리맛닭2호’ 두 가지로 나뉜다.



- 2008년 개발한 ‘우리맛닭1호’는 12주령이면 출하 체중인 2.1kg에 이르고 육질이 쫄깃하며 향이 좋아 백숙용으로 알맞다.
- 2010년 개발한 ‘우리맛닭2호’는 5주령에 750g, 10주령에 2.1kg 정도에 이르며 육질이 부드럽고 초기 성장이 빨라 5주령에 삼계탕용, 10주령에 닭볶음탕 또는 훈제·백숙용으로 이용할 수 있다.
- 농촌진흥청에서 개발한 ‘우리맛닭’은 현재까지 약 20만 마리의 씨닭이 전국에 보급됐다.
- 가금연구소는 ‘우리맛닭’의 생산성 향상을 위해 씨닭의 산란수 개량(씨닭 1마리당 더 많은 우리맛닭 생산)과 실용닭의 체중 증가량 개량(성장이 빠른 우리맛닭) 연구를 지속적으로 추진해오고 있다.
- 신규로 참여하는 종계 농장을 대상으로 사양관리, 질병 예방 등 기술 지도를 통해 안정적인 사업 정착을 지원하고 있다.

*출처 : 농촌진흥청





전착제 기준 개선으로 농업 현장 어려움 해결한다

- 전착제 등록사항, 검토기준, 시험 방법 등 대폭 개선 -

- 농촌진흥청(청장 김경규)은 농약허용물질목록관리제도(PLS) 시행 이후 농업 현장에서 등록 전착제가 부족하다는 민원이 제기되고 있어 전착제 등록기준을 대폭 개선했다.
- 전착제는 농약의 효과를 높이는 보조제로 농약을 뿌릴 때 약제를 균일하게 분산시키고 침투량을 높이거나 빗물에 쓸려 내려가는 것을 막기 위해 사용한다.
- 전착제는 농약제품으로 관리되고 있으나 농약잔류허용기준(MRL) 설정 면제 성분이다.
- 내년부터 농약이력관리시스템이 시행되면 등록된 농약만 구입·사용해야 해 등록 전착제가 부족하다는 민원이 있어 왔다.
- 이에 농촌진흥청은 전착제 등록사항, 검토 기준, 시험 방법 등을 개선해 농업인이 효율적으로 농약을 사용할 수 있도록 했다.
- 기존에는 해당 작물과 병해충 모두 고려해 등록되기에 등록된 작물이라도 병해충이 다르면 농약관리법에 따라 사용할 수 없었으나 이번에 대표 병해충으로 시험해 등록 작물에 사용할 수 있도록 개선했다.
- 또한 전착제의 기능별 세부시험 기준을 약효증진, 고착성, 사용량 절감 등에서 약효증진 효과로 통일시켰다.
- 개선된 시험 기준은 2020년 1월부터 적용될 예정이다.

*출처 : 농촌진흥청





전남도 농식품 유통 평가서 담양군 대상

- 수도권 학교급식 친환경쌀 공급 등 호평...총 6개 시군 수상 -

- 전라남도는 20일 도청 서재필실에서 2019년 농식품유통 업무 종합평가 우수 시군을 시상했다. 수상 시군은 대상의 경우 담양군, 최우수상은 강진군, 영광군, 해남군, 우수상은 장성군과 나주시 등이다.
- 부상으로 대상은 상사업비 1천400만 원, 최우수상은 900만 원, 우수상은 450만 원이 주어졌다.
- 업무평가는 농산물 판촉, 농식품산업 기반 구축 및 판매 촉진, 쌀 판매 및 브랜드쌀 육성, 산지유통 경쟁력 강화 등 농산물 유통농식품업무 등 5개 분야 19개 항목 35개 지표로 이뤄졌다. 각 시군의 1년간 업무추진 실적을 총결산한 결과다.
- 담양군은 직거래 활성화와 수도권 학교급식 친환경쌀 공급 등 쌀 판촉 활동 실적에서 높은 점수를 받았다. 특히 서울시 도농상생 공공급식과 Non-GMO 학교급식 추진으로 지역 농산물의 안정적 판로를 확보했다.
- 다른 수상 시군들도 농식품산업 육성 및 유통 활성화 전반에서 높은 평가를 받았다.
- 김영신 전라남도 농식품유통과장은 “이번 농산물 유통농식품산업 종합평가 결과를 면밀히 분석해 안전한 먹거리를 생산하는 농가의 유통비용 절감 방안을 마련하고 2020년 시책에 반영할 방침”이라며 “이를 통해 농산물 유통 마인드를 높이고, 농가 소득 증대에 기여하도록 수요자 맞춤형 유통정책을 추진하겠다”고 말했다.

*출처 : 전라남도





농업-기업 연계강화사업으로 농산물 판로 확보

- 전남생물산업진흥원, 19일 사업 성과 교류회 열어 우수사례 공유 -

- 전라남도와 (재)전남생물산업진흥원 식품산업연구센터(센터장 신삼식)는 ‘2019년 농업과 기업 간 연계 강화 사업’ 성과 교류회를 열어 전남 농가와 식품기업 간 교류를 확대심화하기로 했다고 19일 밝혔다.
- 교류회는 (재)전남생물산업진흥원 식품산업연구센터 기업지원팀과 전라남도 농식품유통과가 공동 주관해 열렸으며, 개발 제품에 대한 품평회 등 행사도 함께 진행됐다.
- 전남지역 농산물의 안정적 판로 확보와 식품기업의 원활한 농산물 원료 수급을 위한 연계 협력 강화 사업의 2019년 성과와 우수 사례 등을 공유했다.
- 올 한 해 식품기업 8개사와 지역 농업 생산자단체(참여 농가 수 716가구)가 협력해 농산물 출하량 1만 1천223t과 출하액 5천392억 원의 성과를 올렸다.
- 신삼식 센터장은 “교류회는 지역 농가와 식품기업 간 가공용 농산물 생산과 이용 및 연계 강화를 통한 농업인의 안정적 판로 확보 및 소득 증대 등 성과를 공유하는 자리였다”며 “또한 발굴된 개선사항은 2020년 사업 계획에 반영토록 하겠다”고 말했다.

*출처 : 전라남도





전남도, 2022년까지 깨끗한 축산농장 1천호 목표

- 악취 저감해충 방제 등 지속가능한 축산업 기대...현재 388호 지정 -

- 전라남도는 축산악취 저감 등 쾌적한 축산환경 조성을 위해 농림축산식품부가 2017년 도입한 ‘깨끗한 축산농장’ 지정에 적극 대응, 오는 2022년까지 1천호 목표 달성에 나선다고 19일 밝혔다.
- 현재 전남지역 지정 농장은 올해 지정된 130호를 포함해 총 388호다. 축종별로 한육우 204호, 젖소 19호, 돼지 52호, 닭 99호, 오리 14호다.
- ‘깨끗한 축산농장’은 가축분뇨를 적정 처리해 악취민원 발생을 예방하는 농장에 대해 도, 시군 평가 및 축산환경관리원 등 전문가의 검증을 통해 농식품부에서 지정서를 부여하고 있다.
- 평가는 서류심사와 현장평가로 진행된다. 평가 항목은 농장 조경측사 정리정돈악취 저감시설 설치사육밀도 등 13개다. 총 100점 중 70점 이상을 획득하면 된다. 지정된 후 5년마다 재평가를 한다.
- 지정농가에 대해선 퇴·액비화, 정화개보수 등 2020년 가축분뇨처리 지원사업, 악취 저감시설 지원사업, 축사시설 현대화 지원사업, 녹색축산육성기금 융자 지원사업, 친환경 축산물 인증 지원사업(깨끗한 축산농장 중 전라남도 동물복지형 녹색축산농장 지정농가에 한함) 신청 시 사업 우선순위 대상자 혜택이 주어진다.
- 깨끗한 축산농장 지정을 바라는 축산농가는 읍면동사무소 직원의 도움을



받아 신청서를 작성해 해당 시군에 제출하면 된다. 시군이 자체 서류심사 및 현장평가를 해 도에 신청하면, 농식품부 최종 심사로 지정 여부가 결정된다.

- 배운환 전라남도 축산정책과장은 “도민에게 사랑받을 수 있는 지속가능한 축산업을 위해 깨끗한 축산농장 조성은 이제 선택이 아닌 필수”라며 “2022년까지 1천호 지정을 목표로 적극 추진할 예정으로, 사양관리 및 축사 경관, 악취 관리가 우수한 축산농장이 지정받도록 최선을 다하겠다”고 말했다.

*출처 : 전라남도





대만에 전남 농수산물품 상설판매장 1호점

- 가오슝시 중심부 미스코치백화점에 개설...중화권 진출 교두보 기대 -

- 전라남도가 20일 대만 가오슝시(高雄市) 중심부의 미스코치백화점에서 전라남도 농수산물품상설전시판매장 대만 1호점 오픈 행사를 가졌다.
- 이는 미중 무역 분쟁 등 각국의 보호무역주의 강화와 중국 성장률 둔화 등 커져가는 대외 불확실성에 대응하기 위해 중화권 시장다변화 노력을 기울인 결과다. 글로벌 시장 진출을 위한 주요 거점역할을 톡톡히 할 것으로 기대된다.
- 전라남도는 미스코치(新光三越)백화점 상설전시판매장에서 우수한 전남 농수산물품을 공급, 고급화 이미지 전략에 나설 계획이다.
- 최근 중화권에선 안전한 먹거리에 대한 인식이 확산하면서 대만 현지 방송사와 언론사가 이날 오픈 행사에 참석해 전남의 친환경, 청정수역의 농수산물에 관심을 보였다.
- 오프라인 판매장뿐만 아니라 동시에 온라인 판매망 구축도 추진하고 있다. 온라인에서는 단편적 제품 판매에 그치지 않고 상품 원산지에 대한 스토리텔링과 요리법 소개 등을 통해 저변을 확대한다는 전략이다.
- 또한 상설전시판매장을 전라남도 주요 관광지 사진으로 꾸미는 등 온오프라인 판매장에서 지속적으로 전남을 소개할 계획이다. 현재 가오슝-무안 직항 노선이 운항하고 있고, 최근 일본 등 주변 지역으로 대만 관광객의 방문이 늘어나는 추세에 있는 점에 착안해 적극적인 홍보를 추진할 방침이다.



- 선경일 전라남도 국제협력관은 “우수한 품질의 전남 농수산물 판매망을 세계 여러 시장으로 확대해간다면 대외 통상 불확실성 속에서도 안정적 수출이 가능할 것으로 기대한다”고 말했다.
- 이번 상설전시판매장을 시작으로 오는 26일 중국 상하이와 광저우에도 판매장이 오픈한다. 앞으로 중국뿐만 아니라 대만, 홍콩 등 중화권 공략을 통해 안정적 수출 판로를 구축한다는 목표다.
- 현재 전라남도는 미국 대형마트에 상설전시판매장 5개소를 운영하고 있다. 앞으로 동남아시아와 유럽까지 확대할 계획이다. 여기에 중화권 판매장 3개소가 정착되고 확대되면 세계 각국으로 안정적 수출이 가능할 것으로 기대된다.

*출처 : 전라남도





전남도, 2020년 친환경농업 육성에 1천518억 지원

- 유기농 중심 품목 다양화 집중...올해보다 177억 증가 -

- 전라남도는 2020년 친환경농업 육성 사업에 유기농 중심의 품목 다양화 사업에 집중, 1천518억 원의 예산을 지원할 계획이라고 22일 밝혔다. 이는 올해보다 177억 원(13.2%)이 늘어난 규모다.
- 2020년 친환경농업 정책 방향은 유기농 중심의 품목다양화 기반 구축, 친환경농업 실천농가 소득 안정, 소비자 수요에 부응하기 위한 과수·채소 등 인증 품목 다양화, 농업환경 보존을 통한 지속가능한 친환경농업 육성 등이다.
- 주요 정책 사업으로 농업인 소득 보전과 경영 안정 7개 사업 828억 원, 유기농업 생산 기반 구축 8개 사업 538억 원, 농업 환경 보전과 소비자 신뢰 확보 12개 사업 152억 원 등을 지원한다.
- 특히 소비자 수요 대비 공급이 부족한 친환경 과수·채소 품목의 인증 다양화를 위해 친환경농업단지 조성 사업의 과수·채소 지원 단가를 ha당 20만 원씩 인상해 지원한다. 유기농 과수는 180만 원, 채소는 160만 원, 무농약 과수는 120만 원, 채소는 100만 원이다.
- 또한 미래세대 건강과 친환경농산물 판로 확대를 위해 임산부 친환경농산물 꾸러미 시범사업으로 순천시, 나주시, 해남군, 장성군, 신안군, 5개 시군에 20억 원을 지원해 친환경농산물 소비를 촉진할 계획이다.



- 유기농업의 궁극적 목표인 지속가능한 친환경농업 육성을 위해 농업환경보전 사업 4개소를 선정했다. 친환경농식품 소비·체험·교육·홍보 등 원스톱 서비스를 위한 유기농업 복합타운 조성사업도 적극 추진한다.
- 전라남도는 또 친환경 실천 농가의 재배·생산 기술 향상과 인식 제고를 위해 보성, 담양, 영암의 친환경농업 교육관 3개소를 통해 유기농 명인 교육과정을 운영하고 있다. 유기농 무역박람회, 소비자 현장 체험, 홍보 예산 등을 확대해 친환경농산물의 소비자 인식 제고 및 소비 촉진에 나선다.
- 유동찬 전라남도 친환경농업과장은 “친환경농업도 소비가 생산을 견인하는 선순환 체계 전환이 필요하다”며 “유기농업 선도와 친환경 품목 다양화, 농가 소득 안정을 위해 생산·가공·유통 등에 힘쓰겠다”고 말했다.
- 올해 11월 말 기준 전남지역 친환경농산물 인증면적은 전국의 56%를 차지하고 있다. 유기농 인증면적은 전년 대비 27% 증가한 1만 5천770ha로 유기농업 집중 육성으로 크게 향상되고 있다

*출처 : 전라남도





곡성군, 겨울나기 벌 관리법 교육에 양봉인들 초집중

- 곡성군(군수 유근기)이 19일 농업기술센터에서 양봉 농업인 70여명을 대상으로 겨울철 양봉 교육을 실시했다.
- ‘꿀벌의 해부와 생리 및 겨울나기 위한 벌 관리법’이라는 주제로 6시간이나 진행된 교육에도 참석자들은 흐트러짐 없이 교육에 집중했다. 특히 ‘양봉 골든벨’과 같은 프로그램을 통해 교육생들의 집중도를 높이고, 질의응답을 통해 겨울철 양봉 관리법에 대한 현장의 궁금증을 해소하는 방식에 많은 교육생들이 만족했다.
- 교육생 A씨는 “지금 시기에 딱맞는 양봉 관리법 교육이었다. 앞으로도 시기별로 적합한 교육을 계속 추진해줬으면 한다.”고 밝혔다. 군 관계자는 “보통 센터에서 교육내용을 정하는 경우가 많은데 이번 교육은 양봉 농가들의 요청으로 진행하게 되어 더욱 밀도 있게 진행된 것 같다. 앞으로도 교육에 대한 지속적인 관심과 함께 많은 참여를 부탁드립니다.”고 말했다.
- 곡성군은 계획보다 많은 인원이 참여했을 정도로 참여도가 높았던 것을 감안해 내년에도 교육생들의 의견을 적극 반영해 내실 있는 교육을 추진한다는 계획이다.

*출처 : 곡성군



곡성군, 동막영농조합법인 기부물품 취약계층에 전달

- 곡성군(군수 유근기)은 동막영농조합(대표 유장수)로부터 유기농 쌀(10kg 100포)과 현금(300만원)을 전남 사회복지공동모금회를 통해 지정기탁 받았다고 밝혔다.
- 동막영농조합은 2019년 전남 친환경농업인 한마음 대회에서 고소득쌀 생산부분 농업인 대상을 수상한 곡성군의 대표적인 영농조합으로 매년 기부활동을 통해 이웃사랑을 실천해오고 있다. 이번에도 연말을 맞아 어려운 이웃들과 함께 하고자 직접 농사지은 쌀과 함께 현금 300만원을 기부하게 됐다. 곡성군은 기탁 받은 현금과 현물을 독거노인, 장애인 등 도움이 필요한 곳에 전달했다.
- 곡성군 관계자는 “이웃과 함께하려는 마음에 감사드리며 군민 누구도 소외되지 않고 행복한 곡성을 만들기 위해 최선을 다하겠다.”라고 전했다.

*출처 : 곡성군





곡성군, 토란 등 향토 식재료 활용한 음식 발굴 노력

- 토란, 능이버섯, 멜론 활용한 30여 가지 향토음식 발굴 -

- 곡성군(군수 유근기) 농업기술센터는 지난 16일 문화센터 요리교실에서 ‘향토음식 및 전통식문화 계승활동’용역 결과보고회를 가졌다.
- 해당 용역은 지역 향토음식을 발굴해 기록하고 이를 계승시킬 수 있는 역량 있는 인적 자원을 양성하기 위해 지난 9월부터 곡성군과 전통식품아카데미가 함께 추진한 것이다. 용역을 통해 곡성군은 토란, 능이버섯, 멜론을 활용한 약 30여 가지의 향토음식을 발굴했다. 그리고 발굴한 음식은 지역 주민과 음식연구회원 등에게 전수하기 위해 5차례의 레시피 교육을 진행했다.
- 이날 보고회에는 우리음식연구회원 등 30여 명이 참석해 향토음식에 대한 애정과 관심과 드러냈다. 교육생 대표 A씨는 “지역을 대표하는 향토식재료를 활용해 여러 가지 요리법을 배울 수 있는 좋은 기회였다.”고 교육 소감을 밝혔다.
- 농업기술센터 관계자는 “발굴된 메뉴를 활용할 수 있는 다양한 사업을 발굴해 지역 농산물을 활용한 향토음식을 널리 알리는 노력을 계속하겠다.”라고 말했다.

*출처 : 곡성군





화순군, 2020년 벼 육묘용 상토 신청·접수

- 농가에 포대·매트 상토 지원...20일부터 2020년 1월 31일까지 -

- 화순군 (군수 구충곤)은 벼 재배농가의 경영비 절감과 건전 육묘를 위한 벼 육묘용 상토 지원 사업을 실시하고 있다.
- 2020년 벼 육묘용 상토는 포대와 매트로 농가의 희망 수량을 신청 받아 지원한다.
- 화순군에 주민등록이 되어 있는 농업경영정보를
- 등록한 농업경영체로 2019년 변동직불제 대상 농가 중 2020년 벼 재배 예정 농가라면 누구나 신청할 수 있다.
- 신청 기간은 오는 20일부터 2020년 1월 31일까지다.
- 농지 소재지 읍·면행정복지센터 산업팀에 신청하면 된다. 농업인의 편의를 위해 마을이장을 통해 읍·면행정복지센터에 신청서를 제출할 수 있다.
- 1ha당 신청 기준이 포대 50포, 매트 300매를 기준으로 신청해야 한다. 한 농가가 여러 품목을 신청할 수는 있으나, 합산 수량이 벼 재배면적을 초과하면 안 된다.
- 또한, 상토의 종류가 유기농과 일반 상토로 친환경 여부에 따라 다르다는 점에 유의해야 한다. 포대 상토는 중량별로 중량, 준중량, 경량으로 분류되어 있어 신청할 때 희망 품목을 정확히 작성해야 한다.
- 기타 자세한 사항은 화순군청 농업정책과 친환경농업팀 (061-379-3671)에 문의하면 된다.

*출처 : 화순군





무안군, 농산물 2,700톤 해외수출 결실

- 무안군(군수 김산)은 11월 말 기준 양파와 단호박 등 8개 품목 2,727톤에 대해 수출액 1,709백만 원을 달성했다고 밝혔다.
- 이는 지난해 농산물 수출량 404톤 335백만 원과 비교해 보면 375% 증가한 것으로 지역에서 생산되는 농산물의 판로를 새롭게 열었다고 평가받는다.
- 무안군은 올해 초부터 양파의 과잉 생산을 우려해 수출의 필요성을 인식해 왔다.
- 해외 수출로 양파 소비를 유도하고자 자체사업 880백만 원, 보조사업 150백만 원 총 1,030백만 원의 수출물류비를 긴급 확보하여, 농협과 영농법인 등 생산자단체 및 수출업체가 적극적으로 수출 판로를 개척할 수 있도록 지원을 아끼지 않았다.
- 최대 수출시장은 동남아시아로 그 뒤를 대만, 말레이시아, 싱가포르, 홍콩이 이었다.
- 이들 시장에서 농산물 2,600톤을 수출해 전체 물량의 95%를 차지했고 그 외에는 미국과 캐나다에서 127톤을 수출했다.
- 수출 품목도 양파 2,143톤, 배추 213톤, 양배추 209톤, 버섯 80톤, 단호박 23톤, 멜론 10톤, 김 5톤, 양파즙 4톤 등 채소류부터 가공품에 이르기까지 다양한 품목이 수출되어 수출품목의 다양화를 도모하는 성과도 이뤘다.



- 특히, 2,143톤을 수출한 양파의 판매량은 최근 양파 가격 폭락에 따른 산지 농가의 어려움을 조금이나마 덜어주기 위해 무안군과 농협 및 영농조합법인 등이 힘을 합친 결과다
- 양파 소비 촉진운동의 공감대가 형성돼 적극적인 판매활동이 이뤄졌으며 전남서남부채소농협(576톤), 평화영농조합(1,447톤) 등이 동남아시아로 양파를 수출하여 조합원들의 소득증대와 판로 개척에 앞장섰다.
- 앞으로, 군은 연말까지 지속적인 농산물 수출을 위해 농가와 업체 등과 긴밀히 협력해 나가기로 했으며, 연말 까지 수출량 3,000톤 이상을 무난히 달성할 것으로 내다보고 있다.
- 김산 무안군수는 “앞으로 우리 농산물의 출하처를 다양화 해 가격안정에 기여하도록 하겠다.”면서 “또한, 농수산물 수출전문단지와 가공산업단지도 적극적으로 육성해 농가 소득을 보존하고 무안지역 농특산물 판로 확보에 최선을 다하겠다.”고 말했다.

*출처 : 무안군





함평군, 동절기 꿀벌 사양관리 기술교육 실시

- 함평군(군수권한대행 나윤수)은 지난 17일 군 농업기술센터 교육관에서 지역 양봉연구회원 100여 명을 대상으로 동절기 꿀벌 사양관리 기술교육을 실시했다.
- 양봉 경쟁력 향상과 고품질 봉산물 생산을 위해 마련된 이번 교육은 고품질 꿀 생산에 중요한 겨울철 꿀벌 사양관리법과 벌통 정리 채밀법, 질병방제요령 등을 안내했다.
- 특히 봉군의 폐사가 잦은 동절기인 만큼 보온피복 상태를 집중 점검하고 바람이나 날짐승에 의한 피해방지 등에도 세심한 봉군관리를 당부했다.
- 군 관계자는 “함평나비벌꿀이 전국 최고 수준의 벌꿀 브랜드로 발돋움할 수 있도록 지속적인 밀원단지 조성과 양봉농업인 전문기술교육을 실시해 나가겠다”고 말했다.
- 한편 이날 교육 이후 함평군양봉연구회 주관으로 연말총회를 개최, 지난 1년간의 활동을 평가하고 내년도 사업계획 등 양봉산업 발전을 위한 연구회 활성화 방안을 논의했다.

*출처 : 함평군





해외 곡물시장 일일동향('19.12.23. 시카고 선물거래소) •

- 주요 곡물 선물가격, 미국과 중국이 1단계 무역 협정을 발표한 이후 일제히 상승 -

- 밀 선물가격이 전일 대비 0.5% 하락했다. 밀 선물가격은 이번주 초 5개월 반 만에 최고치를 경신하며 하락세를 보였다. 연말연시가 다가옴에 따라 거래자들은 곡물 시장에서의 위치를 조정하고 있었다.
- 옥수수 선물가격이 전일 대비 0.3% 상승했다. 옥수수 선물가격은 금요일 연말연시를 앞두고 거래자들이 입장을 조정함에 따라 소폭 상승했다. 무역업자들은 소위 1단계 무역 협정에 의해 만들어진 미국 농산물에 대한 중국의 수요 전망에 대해 여전히 불확실했다.
- 대두 선물가격이 전일 대비 0.4% 상승했다. 대두 선물가격은 연말연시를 앞두고 거래자들이 입장을 조정함에 따라 소폭 상승했다. 무역업자들은 향후 2년간 중국의 수요가 400억 달러에서 500억 달러에 이르는 미국 목표를 달성할 가능성을 계속 의심했다.



*출처 : 한국농촌경제연구원 해외곡물시장정보



한국농수산물유통공사 KAMIS농산물 유통정보

- 농사에 필요한 가격은 한국농수산물유통공사 KAMIS농산물 유통정보 (www.kamis.or.kr)에서 활용할 수 있습니다.
- KAMIS농산물 유통정보에서는 가격정보, 동향/전망, 식재료아카이브, 알뜰장보기, 유통실태, 자료실, 고객센터로 분류되어 있으며,
- 가격정보는 도매가격, 소매가격, 도·소매가격, 가격정보 조사요령, 부가정보를 확인할 수 있다.
 - 도매가격은 품목·기간·부류별로 기간 > 지역 > 부류 > 품목 > 품종 > 등급을 선택하여 확인할 수 있다.
 - 소매가격은 품목·기간·부류·시장·친환경농산물별로 기간 > 부류 > 품목 > 품종 > 등급을 선택하여 확인할 수 있다.
 - 부가정보는 주요 농산물 일일 도매가격, 산지가격, 경락가격, 가격통계를 확인할 수 있다.

https://www.kamis.or.kr/customer/main/main.do

농산물유통정보::KAMIS

파열(F) 편집(E) 보기(V) 즐겨찾기(A) 도구(T) 도움말(H)

e-조조 농촌진흥청 시도행정정보 시스템 e-행매일 e-전라남도농업기술원

The역식 농수산물유통정보센터 aT메인 로그인 회원가입 사이트맵

aT KAMIS 가격정보 동향/전망 식재료 아카이브 알뜰장보기 유통실태 자료실 고객센터

농수산물 유통정보의 중심
KAMIS 농산물 유통정보
농수산물 유통과 관련된 다양한 정보를 신속, 편리하게 제공하여 정보수요자의 유통에 관한 이해증진과 원활한 정보이용을 지원합니다.

도매 가격(중도매인 판매가격)

식량작물	채소류	특용작물	과일류	수산물			
				품목	단위	가격(03.05)	동향
쌀/일반계	20kg	49,380	-	49,380	49,380	42,508	▲
잡곡/일반계	40kg	135,600	-	135,600	135,600	105,480	▲
콩/백대(국산)	35kg	184,600	-	184,600	184,200	170,000	▲
팥/적두(국산)	40kg	452,200	-	452,200	453,600	337,600	▲
녹두/국산	40kg	400,200	-	400,200	400,200	404,000	▲

소매 가격

식량작물	채소류	특용작물	과일류	수산물			
				품목	단위	가격(03.05)	동향
쌀/일반계	20kg	53,200	▲ 0.1%	53,174	53,214	44,750	▲
잡곡/일반계	1kg	4,954	-	4,954	4,964	3,993	▲
콩/백대(국산)	500g	4,798	-	4,798	4,816	4,678	▲
팥/적두(국산)	500g	8,584	-	8,584	8,821	7,640	▲
녹두/국산	500g	6,923	-	6,923	6,819	7,124	▲

주간 알뜰장보기

3월

노티라비섯/노티라비섯 (100g)
전주: 957원

방울토마토/국산 (1kg)
전주: 7,313원
광주: 7,635원

식재료 아카이브

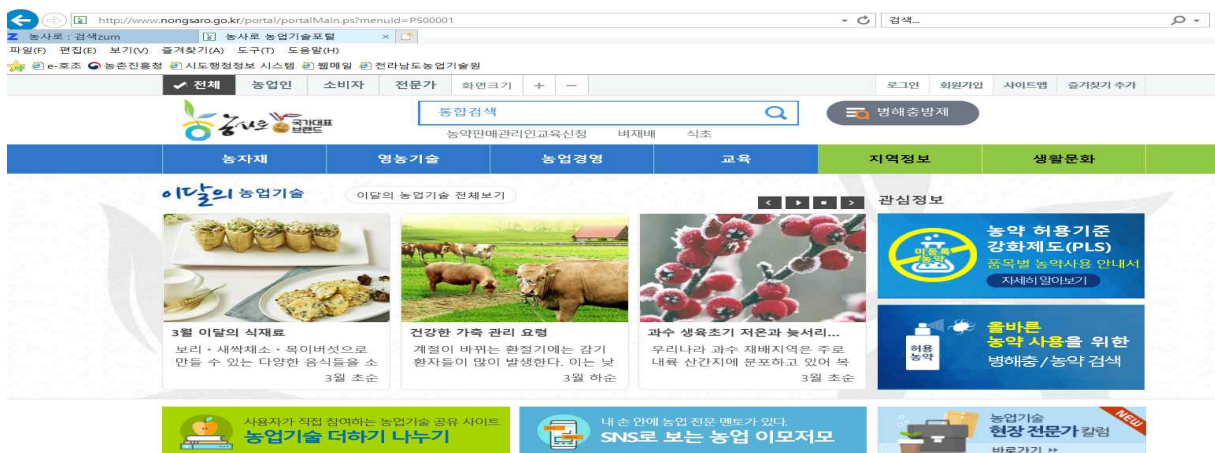
식재료 아카이브

최근 업데이트 자료



농촌진흥청 농사로

- 농사에 필요한 가격은 농촌진흥청 농사로(www.nongsaro.go.kr)에서 활용할 수 있습니다.
- 농사로에서는 농자재, 영농기술, 농업경영, 교육, 지역정보, 생활문화로 분류되어 있으며,
- 농업경영에서는 농산물소득정보, 우수사례, 농식품소비트렌드, 경영기술, 농축산물가격, 경제성분석기준자료, 농가경영관리프로그램, 관측정보, 농식품산업동향을 확인할 수 있다.
- 농축산물가격은 실시간가격, 기관조사가가격, 해외농산물가격을 확인할 수 있다.
 - 실시간가격은 기준일 시점으로 대분류 > 중분류 > 소분류 > 도매시장을 선택하여 확인할 수 있다.
 - 기관조사가가격은 기준일 시점으로 가락시장, 강서시장, 품목별가격, 지역별가격, 유통센터별가격 중 기준일시점으로 부류 > 품목 > 품종을 선택하여 확인할 수 있다.
 - 해외농산물가격은 기준일 시점으로 부류 > 품목 > 품종을 선택하여 확인할 수 있다.





산타마을의 비리소동 (3)





* 출처 : 국민권익위원회



주간 전남농업

VOL. 264

전라남도농업기술원 자원경영과

58213 전라남도 나주시 산포면 세남로 1508

Tel. 061)330-2592 Fax. 061)335-4199

