

# 주간

Jeonnam Agricultural Information

## 전남농업

VOL. 228

2019년 4월 둘째주

**주간 날씨정보** 고기압의 영향을 받아 맑은 날이 많겠음

**농림축산식품 수출입 동향** 국산 프리자아 '골드리치' 일본 첫 수출 성공

**저비용, 고소득 농업기술 정보** 전남농기원 농가소득과 연계한 교육 발굴 운영에 박차

**전남 시군 농정 동향** 여수시, 강소농 경영개선 교육 '시작'

**해외 농업정보** 일본 채소수입3개월 연속감소, 한국산 토마토와 파프리카는 증가



전남농기원, 농가소득과 연계한 교육 발굴 운영에 박차



전라  
남도  
농업기술원  
Jeollanam-do Agricultural Research & Extension Services

## 목차 및 요약

### 1. 주간 날씨정보 ..... 6

- ▶ 고기압의 영향을 받아 맑은 날이 많겠음
- ▶ 기온은 평년(최저기온 : 4 ~ 9도, 최고기온 : 16 ~ 19도)과 비슷하겠음
- ▶ 강수량은 평년(2 ~ 6mm)보다 비슷하겠음

### 2. 농작물 병해충 발생정보 ..... 7

- ▶ 식량작물 : 종자전염성 병(키다리병, 도열병, 깨씨무늬병), 뜸모 등
- ▶ 과수작물 : 붉은별무늬병, 검은별무늬병 등

### 3. 농산물 관측정보 ..... 8

- ▶ 배추 생산 및 가격전망
- ▶ 무 생산 동향 및 가격전망
- ▶ 당근 생산 및 가격전망
- ▶ 양배추 생산 및 가격전망

### 4. 주요 농축산물 가격정보 ..... 12

- ▶ 품목별 도소매 정보
- ▶ 가축 및 축산물 산지시세

## 5. 농림축산식품 수출입 동향 ..... 16

- ▶ 국산 프리지아 '골드리치' 일본 첫 수출 성공

## 6. 저비용·고소득 농업기술정보 ..... 17

- ▶ 전남농기원, 농가소득과 연계한 교육 발굴 운영에 박차
- ▶ 전남농기원, 봄철 햇 양배추 무가온 시설재배 작형 개발
- ▶ 전남농기원, 과수원 개화기 저온피해 주의 당부
- ▶ 약용작물 바이러스병, 증상·종류 알고 예방해야
- ▶ '과수 꽃가루 은행'에서 인공수분 도와드려요
- ▶ 농촌진흥청, 4월 초까지 과수화상병 1차 방제 마무리 당부
- ▶ 사과 꽃, 평년보다 1일~5일 빨리 핀다
- ▶ 로열젤리 생산 시 점수율 향상 당액처리 방법

## 7. 정책 동향 ..... 28

- ▶ 농촌진흥청, 농업분야 기후변화 대응 R&D에 2,009억 투자
- ▶ 논 타작물재배 확대위해 단계별 인센티브

## 8. 전남 시군 농정 동향 ..... 31

- ▶ 여수시, 강소농(強小農) 경영개선 교육 '시작'
- ▶ 순천시, 2019년 친환경농업대학 교육생 모집

- ▶ 나주시, 전문 인력 양성 ... 농업용 드론 정비안전교육실시
- ▶ 담양군, 과수화상병 사전 방제 당부
- ▶ 곡성군, 제9기 곡성명품농업대학 발효식품반 천연발효식초 제조 실습
- ▶ 곡성군, 중소 농업도 CEO 시대, 작지만 강한 농업 육성에 나선 곡성군
- ▶ 보성군, 세계 최고의 딸기를 향해~
- ▶ 화순군, 시범사업 3년 째...절화 작약 '첫 출하'
- ▶ 해남군, 벼 육묘상자처리제 지원, 병해충 예방효과 탁월
- ▶ 영암군, 과수·밭작물 저온피해 예방 강조
- ▶ 무안군, 양파 등 지역농산물 소비촉진운동 대대적 전개
- ▶ 함평군, 세계 최고 수준의 잔류농약 분석 능력 인정 받았다
- ▶ 영광군, 모싯잎 송편 이을 제2의 떡 상품 개발에 한창

## 9. 해외 농업정보 ..... 45

- ▶ 일본 채소수입 3개월 연속 감소, 한국산 토마토와 파프리카는 증가
- ▶ 해외 곡물시장 일일동향 ('19. 04. 08. 시카고 선물거래소)

## 10. 사업신청 및 홍보안내 ..... 48

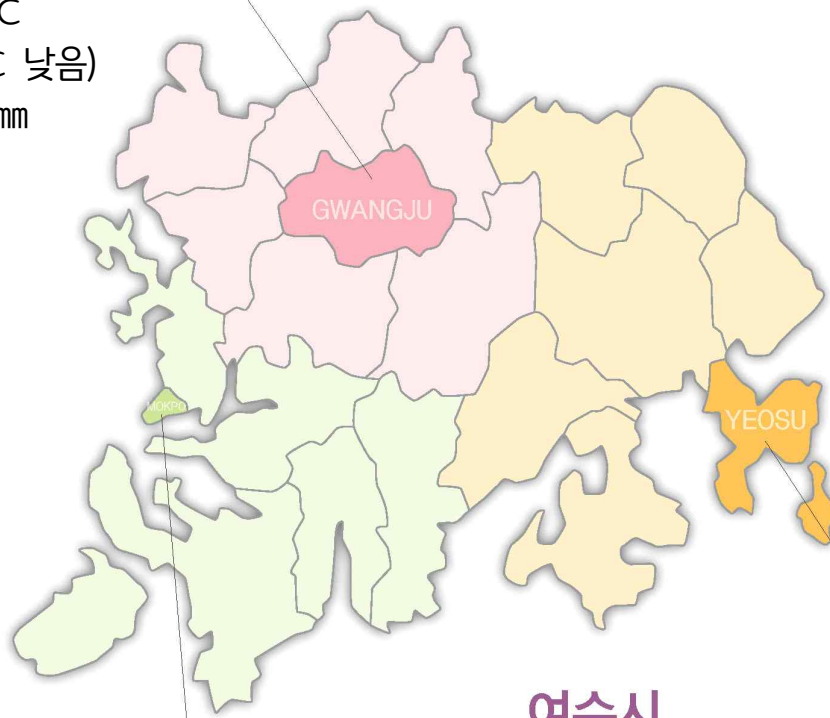
- ▶ 전남농기원, 안전농산물 생산 실천 결의대회 가져
- ▶ 체형 우수 젖소 정액 수입 추천
- ▶ 전남동물위생시험소, AI 정밀진단 능력 우수

## 11. 농식품 빅데이터(기상) 정보제공 홈페이지 소개 ..... 51

- ▶ 국립환경과학원
- ▶ 기상청 날씨누리
- ▶ 농촌진흥청 농업기상정보서비스

### 광주광역시

- 평균기온 : 12.2℃  
(평년대비 0.1℃ 낮음)
- 최고기온 : 17.9℃  
(평년대비 0.8℃ 낮음)
- 최저기온 : 6.6℃  
(평년대비 0.3℃ 낮음)
- 강 수 량 : 2.3mm



### 목포시

- 평균기온 : 11.0℃  
(평년대비 0.4℃ 낮음)
- 최고기온 : 15.3℃  
(평년대비 1.7℃ 낮음)
- 최저기온 : 6.7℃  
(평년대비 0.6℃ 낮음)
- 강 수 량 : 2.2mm

### 여수시

- 평균기온 : 12.6℃  
(평년대비 0.1℃ 높음)
- 최고기온 : 16.6℃  
(평년대비 0.1℃ 낮음)
- 최저기온 : 8.6℃  
(평년대비 0.4℃ 낮음)
- 강 수 량 : 4.4mm

\* 기온과 강수량은 평균이며, 평년은 1981-2010년까지 30년간 평균값임

\* 자료 출처 : 날씨누리

## 2

## 농작물 병해충 발생정보

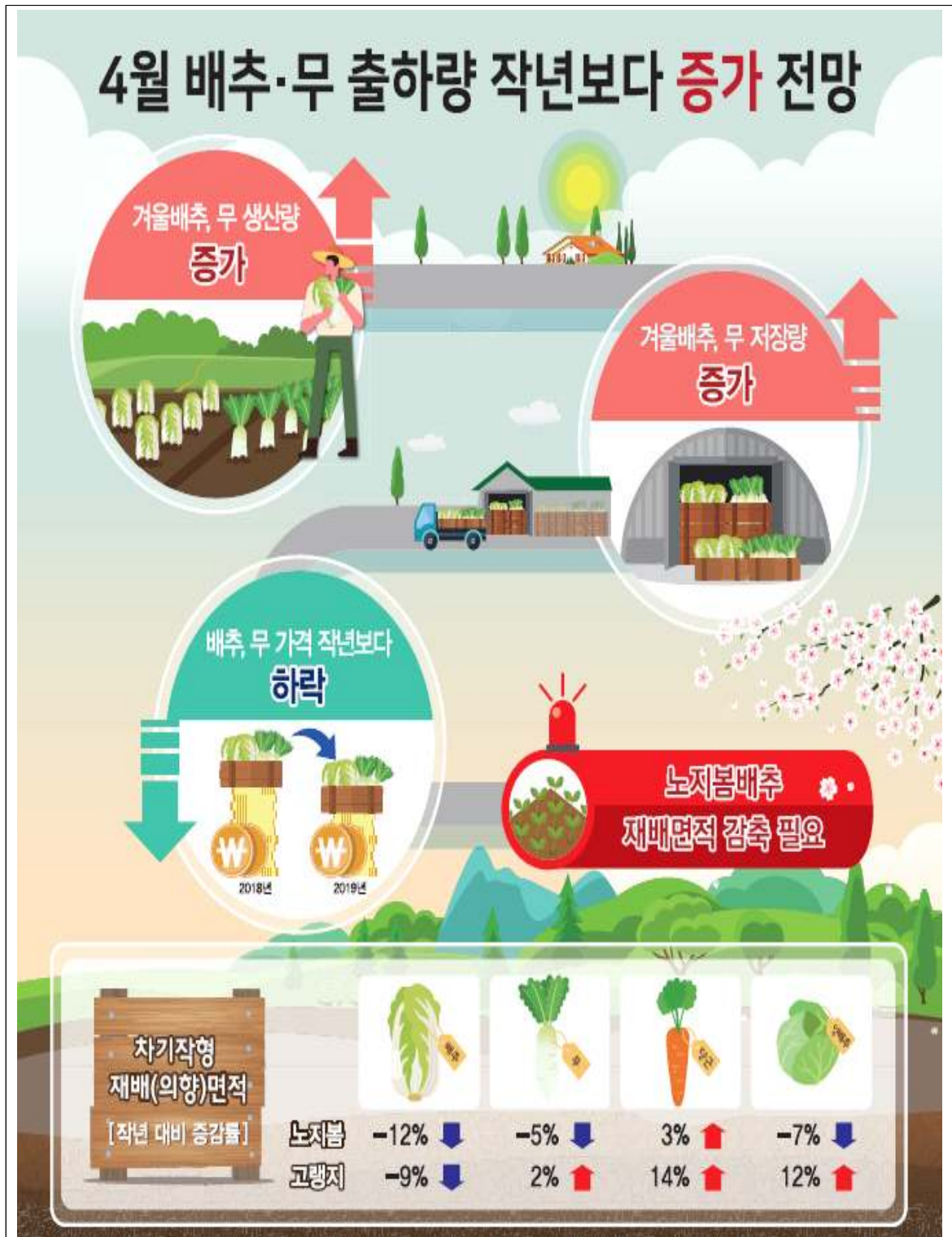
## 주요 병해충 발생상황

농촌진흥청에서 농작물 병해충 발생정보를 발표했으니 병해충 피해를 받지 않도록 적기 방제에 노력하여 주시고, 관계기관에서도 널리 홍보될 수 있도록 협조하여 주시기 바랍니다.

식량작물	· 예 보	병	· 종자전염성 병(키다리병, 도열병, 깨씨무늬병), 모잘목병, 뚝모, 맥류 붉은곰팡이병
		병	· 잎마름병, 노균병, 흰가루병, 잿빛곰팡이병, 토마토반점위조병, 토마토황화잎말림병, 토마토궤양병
채소	· 예 보	해충	· 고자리파리, 뿌리응애, 응애류, 총채벌레류, 가루이류
		병	· 붉은별무늬병, 검은별무늬병, 과수화상병, 참다래궤양병
과수작물	· 예 보	해충	· 갈색날개매미충, 미국선녀벌레, 나무좀, 사과응애, 복숭아씨살이좀벌
		병	

※ 본 병해충 발생정보는 <http://nongsaro.go.kr>에서도 보실 수 있습니다.

\* 출처 : 농촌진흥청



\* 출처 : 한국농촌경제연구원

## 배추 생산 및 가격전망

### ■ 생산전망 : 시설봄배추 생산량 작년보다 감소 전망

- 2019년 시설봄배추 재배면적은 정식기 가격 약세로 작년 및 평년보다 각각 22%, 29% 감소한 353ha로 추정된다.
- 단수는 작년보다 2% 감소하나, 생육기 기상호조로 평년보다는 8% 증가한 12,102kg/10a으로 조사되었다.
- 따라서 생산량은 작년 및 평년보다 각각 24%, 23% 감소한 4만3천 톤으로 전망된다.
- 시설봄배추 출하는 가격 약세가 지속되면서 예년(4월15일)보다 1주일 가량 지연 될 것으로 예상된다.

### ■ 가격 전망 : 4월 가격 작년 및 평년보다 낮을 전망

- 4월 가락시장 상품 10kg(3포기)당 도매가격은 작년(7,080원)과 평년(6,090원)보다 낮은 3,000원 내외로 전망된다.
- 이는 겨울배추 저장 출하량이 많고, 김치수입량도 평년보다 증가하여 국내소비도 감소할 것으로 예상되기 때문이다.
- 특히, 대량수요처(김치공장 등) 조사결과, 겨울배추가 5월 중순까지 사용할 수 있을 만큼 저장량이 많은 것으로 파악되었다.

## 무 생산 동향 및 가격전망

### ■ 생산전망 : 시설봄무 생산량 작년보다 감소 전망

- 2019년 시설봄무 재배면적은 월동무 생산량 증가에 따른 봄무

출하기 가격 약세 우려로 작년 및 평년보다 각각 29%, 10% 감소한 138ha로 추정된다.

- 단수는 통계청 발표치인 작년보다 18% 감소하나, 생육기(2~3월) 양호한 기상으로 평년보다는 6% 증가한 11,495kg/10a으로 예상된다.
- 따라서 시설봄무 생산량은 약 1만6천 톤으로 작년 및 평년보다 각각 42%, 5% 감소할 것으로 전망된다.

#### ■ 가격 전망 : 4월 가격 작년 및 평년보다 낮을 전망

- 4월 도매가격은 출하량 증가로 작년(20,730원)과 평년(13,070원)보다 낮은 7,000원/20kg(상품) 내외로 전망된다.
- 5월 도매가격도 출하량 증가로 작년(20,000원)과 평년(13,040원)보다 낮을 것으로 전망된다.

### 당근 생산 및 가격전망

#### ■ 생산전망 : 봄당근 생산량 작년보다 증가 전망

- 2019년 봄당근 재배(의향)면적은 작년 및 평년보다 각각 2%, 6% 증가한 913ha로 추정된다.
- 작형별로 시설과 노지봄당근 재배(의향)면적은 작년보다 각각 2%, 3% 증가할 것으로 파악되었다.
- 봄당근 평균 단수는 작년보다 13% 증가하나, 평년과 비슷한 3,225kg/10a으로 예상된다.
- 따라서 봄당근 생산량은 작년 및 평년보다 각각 16%, 6% 많은 2만 9천 톤으로 전망된다.

### ■ 가격 전망 : 4월 가격 작년보다 낮을 전망

- 4월 가격은 출하량 증가로 작년(25,730원) 및 평년(25,690원)보다 낮은 23,000원/20kg 내외로 전망된다.
- 5월 가격도 출하량 증가로 작년(30,430원) 및 평년(26,940원)보다 낮을 것으로 예상된다.

## 양배추 생산 및 가격전망

### ■ 생산전망 : 봄양배추 생산량 작년보다 증가 전망

- 2019년 봄양배추 재배(의향)면적은 작년 및 평년보다 각각 7%, 9% 감소한 1,371ha로 추정된다.
- 단수는 초기 작황 양호로 작년 및 평년보다 각각 10%, 8% 증가한 5,225kg/10a으로 예상된다.
- 따라서 봄양배추 생산량은 작년보다 2% 증가하나, 평년보다는 2% 감소한 7만 2천 톤으로 전망된다.

### ■ 가격전망 : 4월 가격 작년보다 낮을 전망

- 4월 가격은 겨울양배추 산지 출하량이 10% 증가하여 작년(4,450원)보다 낮은 3,500원/8kg 내외로 전망된다.
- 5월 가격도 저장 겨울양배추와 봄양배추 출하량이 많아 작년(4,210원)보다 낮게 형성될 전망이다.

\*출처 :한국농촌경제연구원

## 품목별 도소매 정보

(2019. 04. 08. 기준 / 단위: 원)

## 식량작물

## 쌀(일반계)



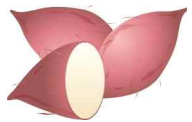
전국 평균 도매가격(상품기준)			등락률(%)	
판매 단위	당일 (4/08)	1주일전 (4/01)	전년대비	
20kg	49,380	49,380	↑	10.4
1개월전	1년전	일평년	평년대비	
49,380	44,710	40,200	↑	22.8

## 콩(백태)



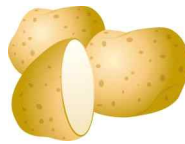
전국 평균 도매가격(상품기준)			등락률(%)	
판매 단위	당일 (4/8)	1주일전 (4/1)	전년대비	
35kg	189,200	189,200	↑	8.2
1개월전	1년전	일평년	평년대비	
187,000	174,800	154,200	↑	22.7

## 고구마(밤)



전국 평균 도매가격(상품기준)			등락률(%)	
판매 단위	당일 (4/8)	1주일전 (4/1)	전년대비	
10kg	35,400	35,400	↓	2.7
1개월전	1년전	일평년	평년대비	
35,400	36,400	28,227	↑	25.4

## 감자(수미)



전국 평균 도매가격(상품기준)			등락률(%)	
판매 단위	당일 (4/8)	1주일전 (4/1)	전년대비	
20kg	65,400	31,400	↓	28.3
1개월전	1년전	일평년	평년대비	
30,720	91,250	33,873	↑	93.1

## 채소류

## 배추(월동)



전국 평균 도매가격(상품기준)			등락률(%)	
판매 단위	당일 (4/8)	1주일전 (4/1)	전년대비	
10kg	3,340	3,660	↓	58.9
1개월전	1년전	일평년	평년대비	
3,800	8,125	7,148	↓	53.3

## 양배추



전국 평균 도매가격(상품기준)			등락률(%)	
판매 단위	당일 (4/8)	1주일전 (4/1)	전년대비	
8kg	4,000	4,200	↓	35.2
1개월전	1년전	일평년	평년대비	
4,980	6,175	5,336	↓	25.0

## 오이(다다기계통)



전국 평균 도매가격(상품기준)			등락률(%)	
판매 단위	당일 (4/8)	1주일전 (4/1)	전년대비	
100개	36,333	39,000	↓	11.4
1개월전	1년전	일평년	평년대비	
55,200	41,025	45,201	↓	19.6

## 애호박



전국 평균 도매가격(상품기준)			등락률(%)	
판매 단위	당일 (4/8)	1주일전 (4/1)	전년대비	
20개	13,600	14,400	↓	29.7
1개월전	1년전	일평년	평년대비	
18,000	19,350	19,130	↓	28.9

## 채소류

### 건고추(화건)



전국 평균 도매가격(상품기준)			등락률(%)	
판매 단위	당일 (4/8)	1주일전 (4/1)	전년대비	
60kg	1,157,200	1,157,200	↑	0.6
1개월전	1년전	일평년	평년대비	
1,177,200	1,150,000	742,000	↑	56.0

### 풋고추



전국 평균 도매가격(상품기준)			등락률(%)	
판매 단위	당일 (4/8)	1주일전 (4/1)	전년대비	
10kg	44,400	48,000	↑	4.1
1개월전	1년전	일평년	평년대비	
77,400	42,650	44,873	↓	1.1

### 마늘(깐마늘)



전국 평균 도매가격(상품기준)			등락률(%)	
판매 단위	당일 (4/8)	1주일전 (4/1)	전년대비	
20kg	135,000	135,000	↓	3.6
1개월전	1년전	일평년	평년대비	
126,000	140,000	140,000	↓	3.6

### 양파



전국 평균 도매가격(상품기준)			등락률(%)	
판매 단위	당일 (4/8)	1주일전 (4/1)	전년대비	
20kg	16,500	14,700	↑	173.5
1개월전	1년전	일평년	평년대비	
13,200	13,750	18,668	↓	11.6

### 당근



전국 평균 도매가격(상품기준)			등락률(%)	
판매 단위	당일 (4/8)	1주일전 (4/1)	전년대비	
20kg	27,800	26,600	↓	2.5
1개월전	1년전	일평년	평년대비	
25,120	28,500	26,247	↑	5.9

### 대파



전국 평균 도매가격(상품기준)			등락률(%)	
판매 단위	당일 (4/8)	1주일전 (4/1)	전년대비	
1kg	1,180	1,180	↓	14.5
1개월전	1년전	일평년	평년대비	
1,336	1,380	1,762	↓	33.0

### 파프리카



전국 평균 도매가격(상품기준)			등락률(%)	
판매 단위	당일 (4/8)	1주일전 (4/1)	전년대비	
5kg	25,800	23,000	↑	7.7
1개월전	1년전	일평년	평년대비	
23,840	23,950	24,650	↑	4.7

### 딸기



전국 평균 도매가격(상품기준)			등락률(%)	
판매 단위	당일 (4/8)	1주일전 (4/1)	전년대비	
2kg	15,400	15,200	↑	3.0
1개월전	1년전	일평년	평년대비	
16,520	14,950	15,677	↓	1.8

### 토마토



전국 평균 도매가격(상품기준)			등락률(%)	
판매 단위	당일 (4/8)	1주일전 (4/1)	전년대비	
10kg	30,800	32,200	↑	16.0
1개월전	1년전	일평년	평년대비	
30,160	26,550	30,340	↑	1.5

### 방울토마토



전국 평균 도매가격(상품기준)			등락률(%)	
판매 단위	당일 (4/8)	1주일전 (4/1)	전년대비	
5kg	25,800	26,600	↑	29.6
1개월전	1년전	일평년	평년대비	
25,440	19,900	22,823	↑	13.0

## 과일류

### 사과(후지)



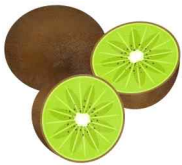
전국 평균 도매가격(상품기준)			등락률(%)
판매 단위	당일 (4/8)	1주일전 (4/1)	전년대비
10kg	40,000	38,800	↓ 3.8
1개월전	1년전	일평년	평년대비
39,160	41,600	41,278	↓ 3.1

### 배(신고)



전국 평균 도매가격(상품기준)			등락률(%)
판매 단위	당일 (4/8)	1주일전 (4/1)	전년대비
15kg	51,600	52,200	↑ 100.4
1개월전	1년전	일평년	평년대비
51,360	38,900	41,820	↑ 23.4

### 참다래



전국 평균 도매가격(상품기준)			등락률(%)
판매 단위	당일 (4/8)	1주일전 (4/1)	전년대비
2kg	35,400	35,600	↑ 0.6
1개월전	1년전	일평년	평년대비
35,280	35,200	34,900	↑ 1.4

## 축산물(소매가)

### 쇠고기(한우등심)



전국 평균 도매가격(상품기준)			등락률(%)
판매 단위	당일 (4/8)	1주일전 (4/1)	전년대비
100g	7,895	7,849	↓ 4.7
1개월전	1년전	일평년	평년대비
7,748	8,281	7,222	↑ 9.3

### 닭고기



전국 평균 도매가격(상품기준)			등락률(%)
판매 단위	당일 (4/8)	1주일전 (4/1)	전년대비
1kg	5,349	5,265	↑ 8.8
1개월전	1년전	일평년	평년대비
5,390	4,918	5,576	↓ 4.1

## 특용작물

### 참깨(백색)



전국 평균 도매가격(상품기준)			등락률(%)
판매 단위	당일 (4/8)	1주일전 (4/1)	전년대비
30kg	496,200	496,200	↓ 0.4
1개월전	1년전	일평년	평년대비
496,200	498,000	525,067	↓ 5.5

### 느타리버섯



전국 평균 도매가격(상품기준)			등락률(%)
판매 단위	당일 (4/8)	1주일전 (4/1)	전년대비
2kg	11,400	11,400	↓ 14.0
1개월전	1년전	일평년	평년대비
11,800	13,250	12,693	↓ 10.2

### 새송이버섯



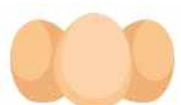
전국 평균 도매가격(상품기준)			등락률(%)
판매 단위	당일 (4/8)	1주일전 (4/1)	전년대비
2kg	7,300	7,000	↓ 1.4
1개월전	1년전	일평년	평년대비
7,400	7,400	7,920	↓ 7.8

### 돼지고기(삼겹살)



전국 평균 도매가격(상품기준)			등락률(%)
판매 단위	당일 (4/8)	1주일전 (4/1)	전년대비
100g	1,758	1,756	↓ 5.4
1개월전	1년전	일평년	평년대비
1,665	1,858	1,905	↓ 7.7

### 계란(특란)



전국 평균 도매가격(상품기준)			등락률(%)
판매 단위	당일 (4/8)	1주일전 (4/1)	전년대비
30개	5,082	5,024	↑ 23.4
1개월전	1년전	일평년	평년대비
4,639	4,118	5,664	↓ 10.3

## 축산물(소매가)

### 우유



전국 평균 도매가격(상품기준)			등락률(%)	
판매 단위	당일 (4/8)	1주일전 (4/1)	전년대비	
1L	2,620	2,620	↑	4.1
1개월전	1년전	일평년	평년대비	
2,620	2,516	2,541	↑	3.1

※ 1개월전, 1년전은 해당일자 기준 5일 이동평균 가격임  
평년은 5년간(금년 제외) 해당일에 대한 최고값과 최소값을 제외한 3년 평균값임

\*자료 출처 : aT KAMIS(한국농수산물유통공사)

## 가축 및 축산물 산지시세

(2019. 04. 08. 기준 / 단위 : 원)

### 한우(천원/600kg)

구분	금주 가격	전주 가격	1년전	등락률(%)	
				전주대비	전년대비
암	5,665	5,611	5,720	↑ 1.0	↓ 1.0
거세	6,864	6,685	6,871	↑ 2.7	↓ 0.1

### 한우송아지(천원/6~7월)

구분	금주 가격	전주 가격	1년전	등락률(%)	
				전주대비	전년대비
암	3,121	3,137	3,234	↓ 0.5	↓ 3.5
수	3,701	3,663	3,851	↑ 1	↓ 3.9

### 육우(천원/600kg)

	금주가격	전주가격	1년전
	3,678	3,608	3,609
	등락률	전주대비	전년대비
	↑	1.9	↑ 1.9

### 젖소수송아지(천원/7일령)

	금주가격	전주가격	1년전
	426	400	180
	등락률	전주대비	전년대비
	↑	6.5	↑ 136.7

### 돼지(천원/110kg)

	금주가격	전주가격	1년전
	389	370	384
	등락률	전주대비	전년대비
	↑	5.1	↑ 1.3

### 육계(원/kg)

	금주가격	전주가격	1년전
	1,700	1,700	1,250
	등락률(%)	전주대비	전년대비
	↑	0.0	↑ 36.0

### 계란(원/특란10개)

	금주가격	전주가격	1년전
	954	872	826
	등락률	전주대비	전년대비
	↑	9.4	↑ 15.5

### 오리(원/kg)

	금주가격	전주가격	1년전
	2,200	2,200	3,133
	등락률(%)	전주대비	전년대비
		0.0	↓ 29.8

\*자료 출처 : 전라남도 축산정책과

## 국산 프리지아 '골드리치' 일본 첫 수출 성공

## - 총 4만 본 수출... 꽃 크고 수 많아 일본서 인기 -

- 농촌진흥청(청장 김경규)은 국내에서 육성한 프리지아 '골드리치' 품종을 지난달 일본에 첫 수출해 좋은 반응을 얻었다.
- 지난 2008년 농촌진흥청에서 개발한 노란 겹꽃의 '골드리치'는 꽃이 크고 색이 선명해 소비자에게 인기가 많은 품종이다.
- 국산프리지아재배 기간이 짧아 난방비 등 관리비 부담이 적으며 농가 선호도도 높아 국내 재배 면적의 39.3%를 차지한다.
- 이번에 수출한 '골드리치' 품종은 전남 영암군의 농가에서 생산했다. 일본은 3월에 졸업식이 많아 이 시기에 맞춰 2월 28일부터 3월 25일까지 총 4만 본을 수출했으며, 한 송이에 현지 가격으로 30~40엔 정도에 팔렸다.
- 일본 현지 경매사에 따르면 '골드리치'는 꽃수가 많으며 꽃대가 굵고 곧아 수출 확대 가능성이 있다고 전했다.
- 3월은 일본에서 프리지아 소비가 가장 많은 시기로, 국내(2월)와 출하 시기가 겹치지 않으며 한 송이에 평균 88원(3월 기준)인 국내가보다 3~4배 높게 팔려 수출 전망도 밝다.
- '골드리치'에 이어 소비의 다양성을 위해 노란색 외에 흰색, 빨간색, 분홍색, 보라색 등 국내 개발 품종들도 내년부터는 일본 시장에 선보일 예정이다.

\*출처 : 농촌진흥청

### ■ 전남농기원, 농가소득과 연계한 교육 발굴 운영에 박차

#### - 농촌융복합, 드론방제, 아열대 과수 등 13과정 378명 교육 -

- 전라남도농업기술원(원장 김성일)은 오는 4~5월에 농업인과 도시민 등 378명을 대상으로 농촌융복합, 드론방제, 아열대 과수 등 13개 교육과정을 농가소득과 연계해 운영한다고 밝혔다.
- 전남농기원에서는 농산물이 기상여건과 재배면적, 소비패턴 변화 등으로 가격이 불안정하기 때문에 이와 관련하여 기후변화에 대응한 재배기술과 가공, 마케팅 교육을 확대 추진할 계획이다.
- 특히, 4차 산업혁명에 대비해 농업인들이 쉽게 적응할 수 있도록 스마트팜, 무인 자율주행 농기계, 드론방제 등 첨단 기술교육을 강화하고 농식품 마케팅과 곤충산업 전문가 과정도 함께 운영한다.
- 교육신청은 농업기술원 홈페이지 또는 시군 농업기술센터를 통해 할 수 있으며, 전남도내에 주소가 있는 농업인이면 누구나 교육을 받을 수 있고, 교육기간은 과정별 2~3일로 숙박비 등 교육관련 비용은 전액 지원한다.
- 또한 전남농기원에서는 연간 교육계획을 농업인이 쉽게 알 수 있도록 포스터 1만부를 제작하여 농업기술센터와 마을회관에 배부하였으며, 교육 참여에 대한 상담도 받고 있다.

- 지난해 교육 수료자 만족도 조사 결과를 보면 매우만족 67%, 만족 23%로 대다수 교육생이 교육내용 및 강사에 대해 만족하고 있었으며 농가소득 향상에 기여한 것으로 나타났다.
- 그 예로, 2018년 전남농업마이스터대학 조미채소 과정을 졸업한 무안군 김덕형 대표는 ‘스테비아 액비를 이용한 기능성 스테비아 양파 재배방법 및 스테비아를 이용한 양파즙’특허를 획득하여 높은 소득을 얻고 있다.
- 전남농업기술원 김봉환 기술지원국장은 “농촌인구 감소와 고령화로 어려움에 처한 농촌에 활력을 불어넣을 수 있도록 맞춤형 교육을 지속적으로 발굴하고, 농업인에게 실질적으로 도움이 될 수 있도록 가공 및 경영분야 교육도 강화하겠다”라고 말했다.



\*출처 : 전라남도 농업기술원

## ■ 전남농기원, 봄철 햇 양배추 무가온 시설재배 작형 개발

### - 겨울철 난방비 문제로 하우스 휴경 농가에 틈새 소득작물로 부상 -

- 전라남도농업기술원(원장 김성일)은 겨울철 난방비 부담으로 하우스를 휴경하는 농가들을 위해 무가온 하우스시설에서 햇 양배추를 재배하는 월동작형을 개발하였다.
- 이번에 개발한 겨울철 양배추 무가온 시설재배 작형은 10월 상순에 종자를 파종하여 1개월간 육묘 후 11월 상순에 심어 이듬해 3월 하순에 수확하는 기술로, 수확 후 다음 작물을 바로 심을 수 있어 연중 무가온 재배가 가능하다.
- 이러한 무가온 시설재배 작형은 겨울철 병해충 발생이 적어 친환경 재배에 적합한 기술이며, 이른 봄에 수확할 수 있어 신선한 양배추를 보다 빨리 공급할 수 있다는 장점이 있다.
- 양배추 생산은 주로 여름작형과 제주도와 전남지역을 중심으로 7~8월에 심고 11월부터 익년 4월까지 수확하는 월동 노지작형이 대부분을 차지하고 있었으나, 이번 무가온 시설재배 월동작형은 전남농기원에서 새롭게 개발한 기술이다.
- 배추과의 초본성 식물인 양배추가 빈혈, 위궤양, 위장장애, 당뇨병, 미용 등에 효능이 있다고 알려지면서 지난 17년 농림축산식품부 통계자료에 따르면 전국적으로 6,854ha, 그 중에서 전남지방은 1,696ha가 재배될 정도로 면적이 늘어나, 현재 전남지역의 새로운 틈새 소득작물로 부상하고 있다.

\*출처 : 전라남도 농업기술원

## ■ 전남농기원, 과수원 개화기 저온피해 주의 당부

- 나주지역 배꽃 예상만개기 4.9.~4.11 작년에 비해 일주일 빨라 -

- 전라남도농업기술원(원장 김성일)은 과수의 개화 시기가 작년에 비해 일주일 정도 빠르게 진행되고 있어, 일시적 기온 저하에 따른 저온피해가 우려된다며 주의를 당부했다.
- 과수 개화기 전후 저온(서리) 피해는 결실불량, 변형과 발생 등 품질이 떨어져 과수농가에 큰 피해를 준다.
- 전남지역에 작년 4월 7일~8일 발생한 저온으로 인공수분 적기를 맞았던 배를 비롯한 거의 모든 원예작물에서 피해가 발생하여 생산량은 20% 이상 감소하고, 기형과 발생 등 품질 저하를 가져왔다.
- 저온피해는 일반적으로 잎보다는 꽃이나 어린과실이 피해를 받기 쉽고 꽃이 피고 있는 중에는 배주(밑씨)가 저온에 약해 화기발육 초기단계에서 피해를 받으면 꽃잎이 열리지 않거나 열려도 암수술 발육이 매우 나쁘고 갈변된다.
- 늦서리는 대체로 낮 기온이 낮고 오후 6시 기온이 10℃, 오후 9시 기온이 4℃ 이하로, 하늘이 맑고 바람이 없을 때 발생되기 쉽다. 과원은 산지로부터 냉기류의 유입이 많은 곡간지역, 내륙기상으로 기온 일변화가 심한 지역, 사방이 산지로 둘러싸인 분지에 피해가 많이 발생한다.
- 저온피해 예방을 위해서는 방상팬이나 스프링클러를 이용한 미세살수시스템 등을 미리 점검해 필요할 때 정상적으로 작동될 수 있도록 해야 한다.

\*출처 : 전라남도 농업기술원

## ■ 약용작물 바이러스병, 증상·종류 알고 예방해야

### - 무병묘 사용하고 발생 시 바이러스 종류에 맞게 대처 -

- 농촌진흥청(청장 김경규)은 약용작물에 발생하는 바이러스병의 발생과 확산을 막기 위해선 정확한 원인 바이러스의 증상과 종류를 파악해 적절히 예방하는 것이 중요하다고 당부했다.
- 최근 지황, 마, 천궁 등 영양 번식하는 약용작물에서 잎이 누렇게 변하고 얼룩덜룩해지는 증상이 발견돼 조사해본 결과 바이러스에 의한 감염이 원인임을 확인했다.
- 지황에 발생하는 바이러스는 5종으로 지황모자이크바이러스(ReMV), 유카이모자이크바이러스(YoMV), 질경이모자이크바이러스(PIAMV), 잠두위조바이러스 2(BBWV2), 지황바이러스 1(ReV1)이다.
- 이들 바이러스에 감염되면 잎에 노란 반점이나 모자이크 증상과 함께 잎줄기가 붉게 변한다.
- 지황의 ReMV와 YoMV, PIAMV는 즙액 및 접촉으로 전염되며 BBWV2는 즙액뿐만 아니라 진딧물로도 전염되고, ReV1은 오직 진딧물에 의해서만 전염된다.
- 접촉에 의한 즙액 전염을 예방하기 위해선 작업도구(신발, 전정가위)를 10% 탈지분유액에 담근 후 사용하거나 자주 교체를 해준다. 진딧물은 황색끈끈이 트랩을 설치해 예방하거나 7~10일 간격으로 약제 방제한다.
- 마에 발생하는 바이러스는 3종으로 마괴저모자이크바이러스(CYNMV), 마모자이크바이러스(JYMV), 잠두위조바이러스 2(BBWV2)이다.

- 증상은 잎에 원형무늬와 모자이크 및 잎맥의 색이 진하게 변하며 새로 자라는 잎에서는 괴사증상을 보이며 기형으로 되기도 한다.
- 마의 CYNMV와 JYMV는 진딧물로 전염되므로 진딧물 방제에 신경 써야 한다. 특히 BBWV2는 가지과와 콩과 작물에서 발병이 많이 되므로 주변에 같이 재배하는 것을 피하는 것이 좋다.
- 천궁에 발생하는 바이러스는 2종으로 천궁엽맥황화바이러스-1과 -2(CnVYV-1, CnVYV-2)이다.
- 감염되면 잎줄기가 노란색을 띠고 위쪽 잎으로 갈수록 잎 전체가 노랗게 변하거나 잎줄기 주변으로 노란반점을 형성하며 잘 자라지 않는다.
- 천궁의 CnVYV-1과 -2는 접촉이나 총채벌레에 의해 전염된다. 작업 시 도구 소독을 철저히 하고 총채벌레는 주로 토양이나 잡초에서 월동하므로 약제 방제 시 지상부와 지재부에도 함께 처리한다.
- 지황, 마, 천궁과 같은 영양번식 작물의 경우 바이러스에 감염된 종근이 바이러스 발생의 원인이 될 수 있어 무병묘 사용이 매우 중요하다.
- 바이러스 검사는 가까운 농업기술원이나 국립원예특작과학원(☎ 063-238-6323)에 문의하면 된다.
- 농촌진흥청 국립원예특작과학원 최병렬 원예특작환경과장은 "약용작물은 그동안 바이러스병에 대한 인식이 부족하고 종근의 바이러스 검사 체계가 미흡했으나 지금부터라도 바이러스의 정확한 검정으로 무병 종근을 생산하고 예방에 주의를 기울여야 한다."라고 전했다.

\*출처 : 농촌진흥청

## ■ '과수 꽃가루 은행'에서 인공수분 도와드려요

### - 꽃봉오리 땀 뒤 농업기술센터 방문하면 꽃가루 채취 가능 -

- 농촌진흥청(청장 김경규)은 과수농가의 인공수분(붓 등으로 꽃가루를 묻혀 다른 꽃의 암술머리에 뿌려주는 것) 작업 시기를 앞두고 전국 시·군농업기술센터에서 운영 중인 '과수 꽃가루 은행'의 적극적인 이용을 당부했다.
- 과수 꽃가루 은행은 과수농가가 따온 꽃을 개약기, 약채취기, 약정전기 등 전용장비를 이용해 꽃가루를 채취한 뒤 발아율 검사 등을 통해 인공수분의 효과를 높이는데 도움을 주고 있다.
- 또한 사용 후 남은 꽃가루를 내년에도 사용할 수 있도록 냉동 보관하여 영농의 편의성을 제공하고 있다.
- 과수농가는 기상이변 등으로 벌과 같은 화분매개곤충(꽃가루를 운반해 수분을 시켜주는 곤충)의 활동이 저조할 것을 대비해 인공수분을 함께 실시해주는 것이 좋다.
- 화분매개곤충을 이용해 수분작업을 계획한 경우 과수의 꽃이 활짝 피기 7~10일 전에 과수원 내에 벌통을 놓는 것이 좋다.
- 인공수분 시기는 과수의 꽃이 40~80%정도 피었을 때 오전 10시부터 오후 3~4시까지에 실시하면 가장 효과적이다.
- 만약 인공수분을 한 뒤 비가 내리면 다시 인공수분을 실시한다. 꽃이 피어 있는 동안 고온 건조한 날씨가 지속될 때에는 과수원 바닥에 물을 뿌려주면 암술의 수정가능 기간이 늘어나 결실률을 높일 수 있다.

\*출처 : 농촌진흥청

## ■ 농촌진흥청, 4월 초까지 과수화상병 1차 방제 마무리 당부

- 배 꽃피기 전, 사과 새가지 나오기 전...예방약제는 희석배수 준수 -

- 농촌진흥청(청장 김경규)은 과수화상병 발생지역 및 전국의 배·사과 과수 농가를 대상으로 4월 초까지 1차 동계방제를 마무리 해 줄 것을 당부했다.
- 과수화상병 동계방제는 배의 경우 꽃눈이 싹트기 전, 사과는 새순이 나오기 전까지 가능하다.
- 전국의 사과·배 과수농가는 동제화합물 등 과수화상병 예방 약제를 반드시 희석배수를 지켜 방제 작업을 마쳐야 한다.
- 경기 안성, 강원 평창·원주, 충북 제천·충주, 충남 천안 등 이전에 과수화상병이 발생한 지역의 과수농가는 1차 동계 방제와 더불어 개화기(꽃 피는 시기)에 2회\* 항생제 계통의 등록약제로 추가 방제를 실시해야 한다.
- 개화기 방제 : 과수원 내 꽃이 80%가량 활짝 피고 약 5일(앞뒤로 1일 여유 있음)이 지난 뒤 1회 방제. 또한 15일(앞뒤로 1일 여유 있음)이 지난 뒤 추가 1회 방제 실시
- 농촌진흥청 정준용 재해대응과장은 "사전 방제작업을 하면서 과수원의 과수화상병 의심 증상을 발견했을 경우 즉시 가까운 농업기술센터로 신고해 주길 바란다."라고 말했다.

\*출처 : 농촌진흥청

## ■ 사과 꽃, 평년보다 1일~5일 빨리 핀다

### - 저온 피해 대비, 결실 확보 위한 작업 준비해야 -

- 농촌진흥청(청장 김경규)은 올해 사과 꽃 피는 시기가 평년 대비 1일~5일 빠를 것으로 예측된다며 저온 피해 예방과 결실 확보를 위한 작업에 차질이 없도록 준비할 것을 당부했다.
- 꽃 피는 시기가 빨라지면 봄철 서리로 저온 피해 우려가 높고, 꽃이 피어 있는 기간이 줄어 결실을 맺기 위한 기간도 짧아져 갑작스런 고온으로 결실률도 낮아진다.
- 농촌진흥청 지난 2월 1일부터 3월 26일까지 기상 자료를 분석했다.
- 사과 '후지' 품종의 꽃피는 시기는 문경·안동은 4월 17~18일, 의성·군위·원주 4월 18~20일, 충주·거창 4월 22~23일, 영주·청송 4월 26~28일, 봉화·제천·평창·장수는 4월 30일 이후로 예측됐다.
- 꽃 피는 시기는 같은 지역이라도 사과원의 위치를 기준으로 해발고도보다 100m 높으면 2일가량 늦고, 낮으면 2일가량 빠르다. 같은 해발이라도 햇빛이 잘 드는 남향 경사면은 빠르고, 해발이 낮아도 밤에 찬 공기가 머무르기 쉬운 분지 지형에서는 늦어진다.
- 꽃 피는 시기는 3월 하순 이후의 기상에 따라 빨라지거나 늦어질 수 있으므로 사과나무의 꽃눈이 자라는 상태를 수시로 점검해충분한 결실을 확보할 수 있도록 준비해야 한다.
- 늦서리 피해 상습지에서는 기상예보를 듣고 서리 피해 예방을 위한 미세살수 장치, 방상팬 등을 가동할 수 있도록 대비하고, 안정적 결실확보를 위한 인공수분 준비와 방화곤충 방사를 한다.

\*출처 : 농촌진흥청

## ■ 로열젤리 생산 시 접수율 향상 당액처리 방법

### - 목적 -

- 로열젤리 생산 시에 이충한 유충의 봉군 내 접수율 향상으로 생산성을 높이하고자 함

### - 로열젤리란 -

- 로열젤리는 5~15일령의 일벌 하인두샘과 큰턱샘에서 나오는 크림액상의 유충먹이
- 일벌의 유충의 경우 3일령까지 섭식, 여왕벌 유충의 경우에는 유충 전체 기간 동안 섭식

### - 로열젤리 생산 방법 -

- 로열젤리 생산은 여왕벌 방 크기로 되어 있는 인공 여왕벌 방에 부화 후 1일된 일벌유충을 이동한 다음 로열젤리 생산봉군에 위치
- 이충 후 72시간 뒤 로열젤리 생산 틀을 회수하여 생산
- 생산된 로열젤리는 영하 20℃의 냉동고에서 보관

### - 로열젤리 틀 삽입시 당액 처리 방법 -

- 이충이 완료된 틀을 로열젤리 생산봉군의 계상에 삽입하자마자 작은 주전자를 이용하여 틀 위에 지그재그로 당액을 흘려 줌

### - 로열젤리 생산봉군의 관리 방법 -

- 로열젤리 생산봉군은 정상적 발육시기의 벌의 비율 60~70%을 80%로 조정하여 분봉열을 유발
- 분봉열 유발은 생산 봉군이 계상일 경우 벌집 12장에서 2장을 빼내어 벌집 당 일벌비율을 80%로 조정
- 외부로부터 꿀이 유입되는 유밀기에는 당액을 공급하지 않아도 되나 꿀이 없는 무밀기에는 저녁 무렵에 당액 공급이 필요



<로열젤리 당액 처리 방법 및 생산 과정>

#### - 효과 -

- 생산 틀에 이충된 유충의 접수율 향상으로 로열젤리 생산량 증가
- 자료편집 : 국립농업과학원 기술지원팀

\*출처 : 농촌진흥청

## 농촌진흥청, 농업분야 기후변화 대응 R&D에 2,009억 투자

### - 과기부의 예비타당성조사결과, 사업 타당성 인정받아 -

- 농촌진흥청(청장 김경규)은 농업분야 기후변화 대응 R&D에 2020년부터 2027년까지 총 8년간 2,009억 원을 투자할 계획이라고 밝혔다.
- 지난 3월 28일 과학기술정보통신부의 2018년도 제3차 국가연구개발사업 예비타당성조사결과, 농촌진흥청이 요구한 "新농업기후변화 대응체계 구축사업"이 타당성을 인정받게 됨에 따라, 국제사회의 새로운 기후체제에 부합하는 농업분야의 건실한 이행이 탄력을 받게 됐다.
- 본 사업이 문턱 높은 예비타당성조사를 통과할 수 있었던 것은 농업 기후변화 이슈의 사회경제적 중요성과 시급히 추진해야 할 필요성을 인정받았기 때문이다.
- 이 사업은 현재 또는 미래의 기후변화에 선제적으로 대응하고자 농업에 미치는 영향과 취약성을 확인하여(예측), 유익한 기회로 활용하고(적응Ⅰ) 피해를 최소화하도록 노력하며(적응Ⅱ), 장기적 관점에서 기후변화의 크기를 줄이는 농업부문의 노력(완화)이 선순환체계로 추진되도록 구성되어 있다.

- 이를 통해 기후변화 영향 및 취약성 평가 등 전국 단위의 정밀 실측자료를 기반으로 단기 예측력을 높이고, 시장성과 지역특성을 고려하여 기후와 계절성을 극복할 수 있는 작목배치와 작부체계 등 작물 재배기술과 가축 사양기술을 개발하게 된다.
- 또한, 이상기상에 따른 피해를 최소화하기 위하여 농장단위의 기상 예측기술을 고도화하여 휴대폰의 문자 알림 등 조기경보서비스를 전국 156개 시군으로 확대해 나갈 계획이다.
- 아울러 농축산부문의 온실가스 계측, 관리 및 감축기술과 농업시설의 에너지 효율화 기술을 개발 보급하여 농축산부문 온실가스 감축을 위한 기반을 마련하여 저탄소 농업을 실현하는 등 영농현장과 정책에의 활용성을 강화하는데 중점을 두었다.
- 농촌진흥청 연구정책국 홍성진 국장은 "2021년부터 발효되는 파리협정문에도 기후변화에 따른 식량생산의 취약성을 인식하고 부정적인 영향에 적응하며 피해를 최소화하는 등 농업부문의 노력과 대응이 강조되고 있다"며, "앞으로 농식품부, 환경부, 기상청 등 유관부처와 유기적으로 협력하고 대학, 지방농촌진흥기관, 출연연, 민간기업 등과의 공동연구를 통하여 사업이 목적하는 바를 달성할 수 있도록 체계적으로 관리해나가겠다"고 말했다.

\*출처 : 농촌진흥청

## 논 타작물재배 확대위해 단계별 인센티브

### - 전남도, 콩조사료 수확기 지원, 공공비축미 직접 배정 등 농가 혜택 -

- 전라남도는 올해 논 타작물재배 지원사업의 성공적 추진을 위해 생산에서 수확판로까지 각 단계별로 다양한 인센티브를 제공한다고 2일 밝혔다.
- 우선 농가 참여 확대를 위해 타작물재배 이행 농가에 ha(3천평)당 지원단가를 인상해 조사료는 430만 원, 일반작물은 340만 원, 두류는 325만 원을 지급한다. 올해는 벼를 재배하지 않고 휴경한 농가에도 ha당 280만 원을 지급한다.
- 타작물 생산 기반 조성을 위해 간척지 등 배수 불량지역을 대상으로 배수개선사업을 지원한다. 타작물 신청 비중이 높은 조사료 재배농가에 수확 장비와 판매유통망을 지원한다.
- 논콩 재배단지 확대를 위해 집단화된 재배지역을 중심으로 콩 전용수확기를 지원한다. 생산된 콩은 농협을 통해 전량 수매한다. 수매 가격도 특등을 신설해 전년보다 7.1% 인상된 kg당 4천500원을 지급한다.
- 쌀 전업농 등 대규모 벼 재배농가의 참여를 유도하기 위해 올해 공공비축미 35만t 가운데 5만t을 논 타작물재배 참여농가에 ha당 65포대 내외로 직접 배정한다. 나머지 30만t은 타작물 참여 실적에 따라 시군별로 인센티브를 부여할 예정이다.
- 이같은 각종 지원대책에 힘입어 전남지역 논 타작물재배 신청 면적은 3월 말 현재 약 4천ha로, 전국 신청면적의 40%를 차지하고 있다.

\*출처 : 전라남도

## 여수시, 강소농(強小農) 경영개선 교육 ‘시작’

- 이달부터 10월까지 강소농 66명 대상 SNS 홍보, 영농법인 경영전략 등 교육 -

- 여수시(시장 권오봉)가 오는 5일 ‘강소농 경영개선 실천 기본교육’을 시작으로 본격적인 강소농 교육에 나선다.
- 시는 강소농 66명을 대상으로 오는 10월까지 기초과정 68시간 15회와 전문과정 64시간 14회를 운영한다고 밝혔다.
- 기초과정에서는 SNS 홍보, 파머스마켓 운영 방법 등을 교육하고, 전문과정에서는 농촌융복합산업 사업모델 개발, 영농법인 경영전략 등을 교육한다.
- 또 선진 농장 견학과 농산물 포장디자인 개선 교육도 진행한다.
- 시 관계자는 “아이디어와 기술력을 토대로 고수익을 올리는 작지만 강한 농민을 육성하기 위해 교육운영에 만전을 다하겠다”고 말했다.
- 지난해 강소농 교육에는 농업인 51명이 참여했다.



\*출처 : 여수시(농업기술센터)

## 순천시, 2019년 친환경농업대학 교육생 모집

### - ‘치유농업과정’ 운영을 통한 혁신 농업인 및 치유농업전문가 양성 -

- 순천시(시장 허석)는 지역농업을 이끌어갈 혁신마인드의 농업인과 치유농업전문가 양성을 위해 ‘2019년도 친환경농업대학’교육생을 4월 17일까지 모집한다고 밝혔다.
- 올해 친환경농업대학은 친환경농업과 치유농업을 통해 건강한 삶을 목표로 추구하는 ‘치유농업’ 과정으로 4월 25일부터 교육이 시작되며, 오는 10월 종강까지 농업교육관(덕월동 소재)과 현장 교육으로 주 1회씩 총 25회에 걸쳐 진행된다.
- 최근 각광받고 있는 ‘치유농업’은 농장과 농촌경관을 활용해 정신적·육체적 건강을 회복하기 위해 제공되는 모든 농업활동을 의미한다.
- 교육 내용은 치유농업 개념과 정의, 치유농업 국내외 사례 분석, 매개 치유, 치유농장 품질관리, 디자인마케팅·경영관리, 치유프로그램 운영실습 및 현장견학 등 이론과 실습을 병행한 과정으로 준비되어 있다.
- 농업대학 교육 신청은 관내 농업인 및 귀농인, 귀농예정자 등을 대상으로 하며, 순천시 농업기술센터 홈페이지에 게시된 양식을 내려 받아 작성한 후 농업정책과에 직접 방문 또는 e-mail로 제출하거나 읍면동 행정복지센터에서 신청하면 된다.

\*출처 : 순천시

## 나주시, 전문 인력 양성 ... 농업용 드론 정비안전교육 실시

### - 농업·농촌 인력난 해소, 생산성 향상, 소득 증대 기대 -

- 전남 나주시(시장 강인규)는 최근 나주시 드론연구회 회원 중 농업용 드론 자격증 취득자 20명을 대상으로 드론(dron, 초경량무인비행장치) 정비안전교육을 실시했다.
- 지난 3월 21일부터 23일까지 3일 간 실시된 이번 교육은 드론활용 전문 인력 양성에 따른 농촌 인력난 해소와 농산물 생산성 향상, 농가 수익증대 등을 도모하기 위해 마련되었으며, 고장, 추락 등 비상상황에 대비한 원활한 대처 능력을 배양하고, 안전사고를 사전 예방하는데 중점을 두고 진행됐다.
- 시 관계자는 “드론 활용에 있어 전문기술을 보유한 농업인을 현장에 투입시켜 농가소득에 실질적으로 보탬이 될 수 있도록 지속적인 교육과 활성화방안을 마련해갈 것”이라고 밝혔다.



\*출처 : 나주시

## 담양군, 과수화상병 사전 방제 당부

- 담양군은 농촌진흥청 지침에 따라 올해 ‘과수화상병’의 전국적인 확산을 막을 수 있도록 배, 사과 재배 농업인에게 동제화합물 등을 이용해 제때 방제해 줄 것을 당부했다.
- 과수화상병은 사과, 배 등 장미과 식물의 잎·꽃·가지·줄기·과일 등이 마치 불에 타서 화상을 입은 것처럼 검거나 붉게 마르는 피해를 주는 세균병의 일종으로, 현재까지 뚜렷한 치료방법이 없고, 한그루의 나무에 발생해도 전체에 막대한 피해를 주기 때문에 예방이 특히 중요하다.
- 우리나라에서는 2015년 처음 발생해 현재까지 290농가에서 191.5ha의 과수원을 폐원 방제 조치했으며, 특히 작년에는 기존 3개 시·군에서 6개 시·군으로 발생이 확대돼 큰 피해가 발생했다.
- 군은 종합방제대책에 따라 사과, 배 과수원을 대상으로 5월까지 과수화상병 사전 방제기간으로 정해 사과, 배 과수원을 중심으로 약제방제를 실시한다.
- 이병창 군 농업기술센터 소장은 “과수화상병 의심 증상이 나타나면 농업기술센터에 신고해 신속히 대처할 수 있도록 농업인들의 적극적인 관심과 참여를 부탁드립니다”라고 말했다.

\*출처 : 담양군

## 제9기 곡성명품농업대학 발효식품반 천연발효식초 제조 실습

### - 자연이 만들어 낸 천연발효식초의 깊은 맛, 만들어 볼까요? -

- 곡성군(군수 유근기)이 4월 3일 곡성명품농업대학 발효식품반 교육생 30명을 대상으로 농업기술센터 어울마당에서 천연발효식초 제조 실습을 진행했다.
- 실습은 충남 논산에 위치한 '홍 전통도가'의 홍성희 대표가 진행을 맡았다. 홍성희 씨는 전국발효식품대전에서 금상을 차지하는 등 발효식품 6차 산업의 선두주자로 알려져 있다. 이번 실습에서는 48시간 이상 물에 불린 현미와 황국, 이스트, 누룩 등을 이용해 천연발효식초를 만드는 과정을 진행했다.
- 발효식품반에 참여하고 있는 이○○ 씨는 “식초 제조에 대한 궁금했던 점과 헷갈렸던 부분이 이번 실습을 통해 말끔히 해결됐다. 다음에 있을 발효식품 실습들도 기대된다.”며 만족해했다.
- 한편 제9기 곡성명품농업대학 발효식품반은 현재 30명의 교육생이 참여한 가운데 지난 3월 7일 개강했다. 오는 11월까지 총 23회에 걸쳐 식초, 장류, 전통주 등 발효식품에 대한 이론과 실습교육 등 장기적인 전문 교육과정을 진행하고 있다.



\*출처 : 곡성군

## 중소 농업도 CEO 시대, 작지만 강한 농업 육성에 나선 곡성군

- 중소 농업에도 경영의 관점이 필수적으로 요구되는 시대다. 시장의 다양화된 수요와 빠른 변화에 즉각적으로 반응해야 저가 수입 농산물과 거대 기업농의 틈바구니에서 살아남을 수 있기 때문이다.
- 이에 따라 곡성군 농업기술센터(소장 김인수)는 강소농 육성에 공을 들이고 있다. 군에 따르면 지난 25일부터 22명의 농업인을 대상으로 강소농 경영개선실천 교육을 시작했다. 5월 9일까지 총 10회에 걸쳐 진행되는 이번 교육에는 농업 경영체 및 온라인 쇼핑몰을 운영하거나 직거래 판매를 하고 있는 지역 농가들이 참여하고 있다.
- 강사로는 농업회사법인 농부애아들의 김용환 대표가 초빙됐다. 김 씨는 농가들과의 첫 만남에서 주먹구구식 농업에서 탈피해 확실한 경영 목표를 설정할 것을 당부했다. 그는 앞으로 농업인다운 직거래, 농업인다운 매력 있는 브랜딩, 고객심리를 이해하는 판매전략 등 체계적이고 전문적인 교육과정으로 강의를 진행할 예정이다.
- 교육 참여하고 있는 농업인 배 씨는 “직장생활을 하다 귀농해 막연하게 농사를 짓고 판매했다.”면서 “앞으로 교육을 통해 나만의 브랜드를 개발하고 고객관리 방법을 습득해 CEO의 마음으로 영농에 임하도록 노력할 것”이라고 소감을 밝혔다.
- 곡성군은 이번 교육이 종료된 후 7~8월 중에도 실제로 농업 브랜드를 제작하는 교육과 SNS를 활용할 수 있는 홍보 교육을 추진해 강소농 육성 행보를 이어나갈 방침이다.

\*출처 : 곡성군(농업기술센터)

## 보성군, 세계 최고의 딸기를 향해~

### - 보성군 생명농업대학, 딸기전문 과정 시작! -

- 보성군은 지난 2일 농업기술센터 대강당에서 김철우 보성군수를 비롯한 입학생 40명과 ‘2019년 보성생명농업대학 입학식’을 개최했다.
- 올해 보성생명농업대학은 농업인을 위해 ‘딸기전문반 과정’을 준비했으며, 앞으로 지역농업의 특화 발전에 필요한 장기 기술교육을 실시하여 합리적인 농장경영 및 과학영농 실천능력을 갖춘 전문농업경영인 양성에 나선다.
- 이번 교육은 입학식을 시작으로 10월 30일까지 농번기를 제외한 매주 수요일 오후 2시부터 6시까지 총 20회 102시간에 걸쳐 수업이 진행될 예정이며, 딸기 재배기술 향상을 위한 전문 기술 교육을 비롯해 6차 산업 마케팅 전략, 교육생 농가 현장학습, 선진지 견학 등 농업인의 수요에 맞는 맞춤형 교육을 실시한다.
- 김철우 군수는 “어려운 농업 환경이지만 어려움 속에서 성장한다하니 교육과정을 충실히 이수하여 배움의 열정을 가진 입학생들께서 각자의 자리에서 최고의 위치에 설 수 있는 기회가 되길 기대한다.”고 말했다.
- 교육에 참석한 정OO 씨는 “이번 과정을 성실히 참석하여 고품질 딸기를 생산할 수 있는 기술을 습득하고, 국내뿐만 아니라 해외 수출 시장도 공략하고 싶다.”며 포부를 밝혔다.
- 한편, 보성군은 2011년부터 생명농업대학 과정을 운영하며 지식기반 사회에 적합한 농업 인력을 육성하여 농산물의 고부가가치를 창출할 수 있고 역량 있는 전문 농업인 육성에 적극적으로 나서고 있다.

\*출처 : 보성군

## 화순군, 시범사업 3년 째...절화 작약 '첫 출하'

### - 고부가가치 작약 꽃, 새로운 농가 소득원 기대 -

- 화순의 한 시설 하우스에서 재배한 '절화 작약(작약 꽃)'이 시장에 첫선을 보였다.
- 31일 화순군(군수 구충곤)에 따르면, 군의 시범사업에 선정돼 시설 하우스에서 작약을 재배해 온 류평열(동면 언도리) 씨가 지난 29일 공판장에 절화 작약을 출하했다.
- 절화 작약은 가지째 꺾은 꽃을 판매할 목적으로 재배하는 작약이다. 전남 지역에서는 강진, 장흥, 화순 등에서 재배되고 있다.
- 군은 절화 작약의 재배 농가 육성을 위해 지난 2017년부터 시범사업을 추진했다. 시범사업에 선정된 4개 농가가 시설 하우스 0.4ha에서 재배 중이다. 시범사업 재배 농가 중 류평열 씨가 가장 먼저 출하했다.
- 우리나라에서 작약은 주로 뿌리를 한약재로 이용해 왔지만, 최근 네덜란드 등 선진국에서 꽃꽂이 소재로 활용되면서 소비가 늘고 있다. 새로운 고부가가치 농가 소득 작물로 부상하면서 재배 농가가 증가했다.
- 바깥에서 재배할 경우 5월 초와 6월 초 사이에 꽃피고 수확하지만, 시설 하우스에서 재배할 경우 약 한 달가량 개화와 수확 시기를 앞당길 수 있다.

- 또, 수확 2년째부터는 10a당 평균 1만7000본가량을 수확할 수 있어 노지재배와 비교해 수확량과 소득이 약 2배 이상 많다.
- 군 관계자는 “작약 꽃의 가격은 1단 기준으로 프리지아보다 8배 이상 비싸 부가가치가 굉장히 높은 작물이다”며 “수확기를 앞당기는 축성재배 기술, 품종을 개발해 농가에 보급하는 등 지원을 계속해 우리 지역 농업의 새로운 소득 작물로 육성하겠다”고 밝혔다.
- 한편, 작약은 미나리아재비과에 속하는 다년생 초본식물로 꽃이 크고 탐스러워 함박꽃이라고도 불린다. 절화용으로는 다양한 색상과 형태의 품종이 개발되어 있다.
- 거래가격은 하우스 재배의 경우 1주당 1000~2000원으로 높은 가격을 형성하고 있어 부가가치가 높은 편이다. 특히, 꽃은 물론 뿌리도 판매할 수 있어 농가 소득 증대에 크게 이바지할 것으로 기대된다.



\*출처 : 화순군

## 해남군, 벼 육묘상자처리제 지원, 병해충 예방효과 탁월

- 관내 1만 5,887ha 면적, 친환경·타작물 재배는 제외 -

- 해남군은 벼 병해충을 사전에 차단할 수 있는 육묘상자처리제를 지원한다.
- 육묘상자처리제는 모내기 전 모판에 한번만 사용하면 잎도열병, 애멸구, 벼물바구미 등을 예방할 수 있는 약제로, 약효가 70일가량 지속돼 모내기 후 병해충 방제 횟수를 2~3회 줄일 수 있다.
- 육묘단계에서 약제처리를 통해 농약 사용량을 줄이고, 병해충을 방지할 수 있도록 해 노동력과 비용 절감 효과가 큰 것으로 알려져 있다.
- 군은 11억여 원의 사업비를 투입해 친환경 재배면적과 논타작물 재배 신청면적을 제외한 1만 5,887ha 전체 면적에 처리제를 지원할 계획이다.
- 군 관계자는“육묘 상자처리제를 통해 고령화와 부녀화로 어려움을 겪고 있는 농가의 노동력과 경영비 부담완화에 도움이 될 것으로 보인다”며 “지구 온난화 등 기후변화에 따른 돌발적인 병해충 피해에 대처하기 위해 지속적인 예찰 및 현장지도활동을 실시하겠다”고 전했다.

\*출처 : 해남군

## 영암군, 과수·밭작물 저온피해 예방 강조

### - 4월 꽃샘추위, 늦서리 등 이상기상 대비필요 -

- 영암군(군수 전동평)은 최근 10년간 기상분석 결과 올해 겨울이 봄철 이상저온으로 농작물 피해가 크게 발생한 2013~2014년과 유사하다며 저온피해를 미리 대비할 것을 당부했다.
- 특히, 영암군은 4월 5일부터 부터 4월 10일 사이에 이상저온 발생이 많아 농가들의 철저한 대비가 필요하다는데, 배 꽃이 피는 시기에 저온현상이 발생하면 암술이 말라죽고, 육묘중인 고추는 생육이 저하되어 병해가 생기며, 인삼밭은 생육초기에 서리피해를 받을 수 있다고 전했다.
- 따라서, 과원에서는 미세살수장치 사전점검, 과원내 왕겨, 볏짚 등을 준비하여 저온피해를 대비하고, 시설 내 육묘상은 전열선을 설치하여 보온에 힘써야 한다. 인삼은 겨울철 걷어둔 차광막을 다시 설치해 조기출아에 따른 서리피해를 예방하여야 한다.
- 농업기술센터 정찬명 소장은 “4월은 꽃샘추위와 황사, 고온현상, 잦은 강우가 발생하는 시기다”며 “농가에서는 기상청 일기예보를 수시로 확인하여 저온, 늦서리 등 이상기상에 철저히 대비하여 줄 것을 당부드린다”고 강조했다.

\*출처 : 영암군

## 무안군, 양파 등 지역농산물 소비촉진운동 대대적 전개

### - 꽃가루 채취 장비 3종 80여대 준미로 농가 편의 제공 -

- 양파의 고장 무안군(군수 김산)이 조생양파 출하시기에 맞춰 양파와 배추, 무와 시금치 등 우리농산물 소비와 애용하기 범군민운동을 펼쳐나가기로 해 농산물 소비촉진에 활력소가 될 것으로 기대된다.
- 무안군은 지난 2월부터 계속되는 농산물 가격하락과 평년과 비교해 발길이 뜸한 양파포전거래가 갈수록 줄어드는 추세 등을 감안해 이를 시급히 개선하는 노력을 기울일 필요가 있다고 보고양파 등 지역농산물 소비촉진 및 판매운동을 본격적으로 운영하고 있다.
- 이를 위해 군은 김산 무안군수 주재로 지난 1월과 3월 지역농협장들과 연이어 농정정책 간담회를 갖고 양파 등 지역농산물 판촉에 적극 나서줄 것을 협의했다.
- 또한, ‘우선 출하되는 조생양파 수탁판매 확대’에 적극 나서줄 것과 지역농산물을 우선 소비해 나가는데 함께 협력해 나가기로 했다.
- 이밖에도 군은 2017년부터 계속되는 양파가격하락과 농산물 소비둔화가 가져올 파장을 염두에 두고 지난 2월 광주송정역에서 ‘설맞이 양파소비촉진’행사를 시작으로 지난 3월 신안천사대교개통축하 전국마라톤대회, 그리고 4월 2일 전국농업경영인과 여성농업인 무안군 연합회 한마음대회에 대대적인 판촉행사와 ‘우리농산물 애용’하기 다짐대회 열어 판매와 소비확산에 주력하고 있다.

\*출처 : 무안군

## 함평군, 세계 최고 수준의 잔류농약 분석 능력 인정 받았다

- 함평군 농산물 안전성 분석실이 국제 분석능력숙련도평가(FAPAS: Food Analysis Performance Assessment Scheme)에서 세계 최고 수준의 잔류농약 분석능력을 인정받았다.
- 1일 함평군에 따르면, 군 농업기술센터가 운영하는 농산물 안전성 분석실이 영국 환경식품농무부(DEFRA)가 주관하는 국제 분석숙련도평가(FAPAS)에서 잔류농약 분석능력의 우수성을 공인 받았다.
- 세계 각 나라의 정부·대학·민간분석기관 등이 참여하는 국제 분석숙련도평가는 잔류농약 등 10여 개 분야의 분석능력을 평가한다.
- 여기서 함평군 농산물 안전성 분석실은 잔류농약 분석능력 평가 기준인 Z-score 지표에서 모든 항목에 대해 0.4 이하의 수치를 받았다.
- 특히 총 25개성분 중 19개 성분은 0.2 이하의 값을 받았다.
- 김동표 농업기술센터 기술보급과장은 “이번 평가를 통해 우리군 분석실의 잔류농약 분석능력이 세계적인 수준임을 국제적으로 공인됐다”며, “여기에 그치지 않고 올 연말까지 현재 분석 가능한 320성분을 473성분으로 확대하고 오는 2020년에는 수질과 중금속에 대한 분석도 이뤄질 수 있도록 유해물질 분석 시스템을 확대할 것”이라고 말했다.
- 한편 함평군 농업기술센터 농산물안전성 분석실은 지난 2016년 개원해 함평 로컬푸드 품질보증 검사, 학교급식 및 유통농산물 잔류농약 검사 등을 실시하고 있으며 전라남도 농업기술센터 중 유일하게 친환경인증에 대한 잔류농약분석 성적서를 발행하고 있다.

\*출처 : 함평군

## 영광군, 모싯잎 송편 이을 제2의 떡 상품 개발에 한창

- 영광군(군수 김준성)은 다양한 떡 개발 및 상품화를 위해 관내 떡 가공업체 대상(20여 명)으로 지난 3월 13일부터 28일까지 농업기술센터에서 ‘떡 전문가 양성교육’을 총 7회 실시하였다.
- 이번 떡 전문가 양성교육은 대한민국 퓨전 떡 요리 전문업체인 참새방앗간에서 지역특화품목인 모시와 동부를 활용하여 상품화 할 수 있는 떡류(모시찹살떡, 모시쌀찐빵, 모시기정떡 등) 10여 종을 배우는 실습 위주 프로그램으로 진행되었다.
- 교육생은 “영광 모싯잎 송편에 머무르지 않고 다양하고 새로운 떡을 배울 수 있을 뿐만 아니라 지역 농산물을 이용한 떡에 대한 새로운 아이디어를 얻고 응용해 볼 수 있는 유익한 시간이었다.”고 말했다.
- 또한 농업기술센터 관계자는 “이미 지난 3년간 떡 전문가 양성 교육을 실시해 큰 호응을 얻고 있으며 교육을 통해서 업체의 기술 향상과 더불어 영광 모싯잎 송편 지리적표시품과 함께 다양한 떡류의 상품화로 떡 산업의 새로운 변화를 줄 것으로 기대한다.”고 말했다.
- 한편, 떡 전문가 양성 교육은 2016년부터 시작하여 4년째 진행하였으며 올해 농산물가공기술 표준화 지원 사업을 통해 떡류 2종을 최종 선정해 떡 업체에 기술이전 및 시제품 개발을 추진할 예정이다.

\*출처 : 영광군

### 일본 채소수입 3개월 연속 감소, 한국산 토마토와 파프리카는 증가

- 일본산 채소 풍작으로 수입산을 국산으로 전환한 것이 원인
  - 신선 채소의 수입량은 전년 동월 대비 24% 수준인 7만 7385톤으로 3개월 연속으로 전년을 밑돌았다. 일본산 채소의 풍작으로 인해 가격이 하락하며 결구채소를 중심으로 국산으로의 전환이 진행되었다.
- 결구채소는 작년 대비 72~98% 감소
  - 지난해 2월 채소 수입량은 10만1,511톤으로 6년 만에 10만톤대를 넘어섰다. 일본산이 부족하여 수입량이 급증했기 때문이다. 하지만 올해는 일본산 채소가 풍부하여 낮은 가격이 지속되고 있다. 수입상은 "일본산으로 회귀하는 기업이 늘었다"고 말한다.
  - 품목별로 보면 결구 채소 감소가 두드러진다. 관계자는 "일본산 결구 채소 가격은 전년의 반값 이하수준이어서 수입산과 가격 차이가 없다"고 말한다.
  - 근채류도 수입이 줄었다. 무 등 "기타 근채류"는 80% 감소한 472톤, 당근/순무는 36% 감소한 5,883톤이었다.
- 신선 과실은 7개월 연속 전년 동월을 상회
  - 전체 수입물량의 70%를 차지하는 바나나는 9% 증가한 77,794톤으로, 주력인 필리핀은 태풍 피해를 입은 전년보다 7% 증가한 64,111톤, 에콰도르는 2% 증가한 8,490톤으로 안정적으로 수입되었다.

- 레몬은 24% 증가한 4,084톤, 파인애플은 5% 증가한 10,675톤, 아보카도는 11% 증가한 5,977톤이었다. 포도는 33% 증가한 3,266톤. 지난달 보다 큰 성장이 아니었지만 주력인 칠레산이 전년 대비 46% 증가한 2,608톤이었다.
- 신선 과일의 수입량은 앞으로도 전년을 상회하는 수준이 계속 될 것으로 보인다.
- 한국산 토마토와 파프리카 등은 전년대비 증가(물량기준)
  - 2019 년 2월 신선 청과물 수입량과 가격은 아래와 같다. 한국에서 수입량이 많은 품목은 토마토, 파프리카 등으로, 이 품목들은 모두 전년 대비 물량이 상승하였다.

품목	물량(t)	가격 (엔/kg)	전년비(%)		국가, 지역별수량(t)
			물량	가격	
<b>채소 합계</b>	<b>77,385</b>	<b>107</b>	<b>76</b>	<b>101</b>	
토마토	573	386	117	102	한국329 NZ126
알파	25,333	49	110	95	중국22,279 미국2,154
파	4,487	116	74	90	중국4,487
결구임배추	4,270	34	28	75	중국3,448 베트남454
당근, 순무	5,883	47	64	66	중국4,662 호주579
트뤼프	1	97,852	101	80	프랑스0.4 이탈리아0.4
생표고	188	301	77	98	중국188
기타버섯	13	705	552	30	한국11
파프리카	2,526	430	117	86	한국2,048 NZ468
고추	19	619	27	99	한국15 NZ3

- 시사점
  - 일본 작황 호조에도 불구하고, 수입이 늘고 있는 한국산 신선채소는 토마토, 파프리카 등으로, 이 품목들은 오랜 기간 바이어와의 거래를 바탕으로 일본 내 안정적인 유통채널을 보유하고 있다는 공통점이 있다.
  - 이는 신선품목 수출에 있어 국내 작황에 따른 일시적인 수출보다는 장기적인 안목의 거래를 통해 안정적인 거래처를 구축하는 것이야말로, 안정적이고 지속적인 수출이 가능하다는 것을 보여준다.

\* 출처 : 한국농수산물유통공사 농수산물수출지원정보

## 해외 곡물시장 일일동향 ('19. 04. 08. 시카고 선물거래소)

### - 대두 선물가격, 시세차익거래(profit-taking)로 인해 하락 -

- 밀 선물가격은 전일 대비 0.6% 하락했다. 미국의 밀 선물가격은 금요일 연질적색 겨울 밀 계약과 함께 하락했다.
- 옥수수 선물가격은 전일 대비 0.8% 하락했다. 옥수수 선물가격은 3세션 연속 상승세를 보이며 거래자들은 시장에서 일부 이익을 얻으면서 약세를 보였다. 앞으로 몇 주 동안 비 소식으로 인해 미국 중서부 농장의 재배를 지연시킬 것이라는 우려는 옥수수 선물에 대한 지원을 제공하면서 감소세를 억제했다.
- 대두 선물가격은 전일 대비 0.8% 하락했다. 대두 선물 가격은 미국과 중국 간의 무역 협상에 대한 불확실성으로 촉발된 일련의 차익 실현 (profit-taking)으로 하락했다. 대두박과 대두유 선물도 낮은 수준으로 마감했다.



\* 출처 : 한국농촌경제연구원 해외곡물시장정보

### 전남농기원, 안전농산물 생산 실천 결의대회 가져

- 쌀산학연합력단 회원농가, 기술전문위원, 농업인 단체 등 200여명 참가 -

- 전라남도농업기술원(원장 김성일)은 고품질 쌀 적정생산을 유도하기 위해 전남쌀산학연합력단, 기술전문위원, 농업인 단체 등 200여명이 참석한 가운데 안전농산물 생산 실천 결의대회를 가졌다.
- 이번 결의대회에는 벼 직파재배 확대, 쌀 소비 확대, 우리 쌀 이용 가공 산업 활성화, 질소비료 줄이기, 다수확 품종 축소 등 실천을 다짐했다.
- 전남농기원은 지속적으로 맛 좋은 고품질 벼 품종 보급 확대, 질소비료 사용량 줄이기, 논 타작물 재배 기술지원을 강화해 쌀 수급안정에 기여할 계획이다.
- 또한 이날 참석한 농업인들에게 올해 1월 1일부터 모든 농산물을 대상으로 시행된 PLS(농약허용물질 관리제도)에 철저히 대비해 줄 것을 당부했다.
- 전남농업기술원 김희열 기술보급과장은 “쌀 수급안정과 안전먹거리 생산을 위해 결의대회에 참가한 농업인들과 함께 쌀 적정생산과 안전농산물 생산을 위해 적극 노력하겠다.” 라고 말했다.

\*출처 : 전라남도 농업기술원

## 체형 우수 젖소 정액 수입 추천

### - 178농가에 17종 정액 추천...체형 능력 개량 기대 -

- 농촌진흥청(청장 김경규)은 체형이 좋은 젖소의 정액 1만 220개를 178개 농가에 추천했다.
- 농촌진흥청은 젖소 농가가 수입을 희망하는 정액의 유전능력을 확인하고 우수 정액을 선별, 구매하기 위해 해마다 3월과 9월에 정액 수입 추천을 받고 있다.
- 농가에서 신청한 젖소 정액은 농림축산식품부의「수입종축 등의 생산능력·규격기준」에 따라 가축개량협의회 젖소분과위원회(이학교 위원장) 심의를 거쳐 추천한다.
- 이번에 추천한 정액은 어썸-레드, 아티스트 등 미국산 6종과 알론조, 하이 옥탄 등 캐나다산 11종으로 모두 17종이다.
- 지난해 12월 미국과 캐나다에서 유전능력을 평가한 결과, 체형 능력이 각 나라별 상위 5%(미국)와 상위 2%(캐나다)에 해당하는 씨수소가 생산한 정액이다.
- 이번 추천부터는 체형 개량을 위해 후대검정이 개시됐거나 진행 중인 젊은 씨수소의 정액도 다수 포함한다.
- 농촌진흥청 국립축산과학원 김시동 가축개량평가과장은 "수입 추천을 받고자 하는 농가의 편의를 위해 올해부터는 신청 횟수를 3회로 늘릴 계획이다."라며, "이번에 체형이 뛰어난 젖소의 정액 수입으로 농가 암소의 체형 능력 개량이 기대된다."라고 말했다.
- 문의 : 농촌진흥청 가축개량평가과장 김시동, 최연호연구수 041-580-3354

\*출처 : 농촌진흥청

## 전남동물위생시험소, AI 정밀진단 능력 우수

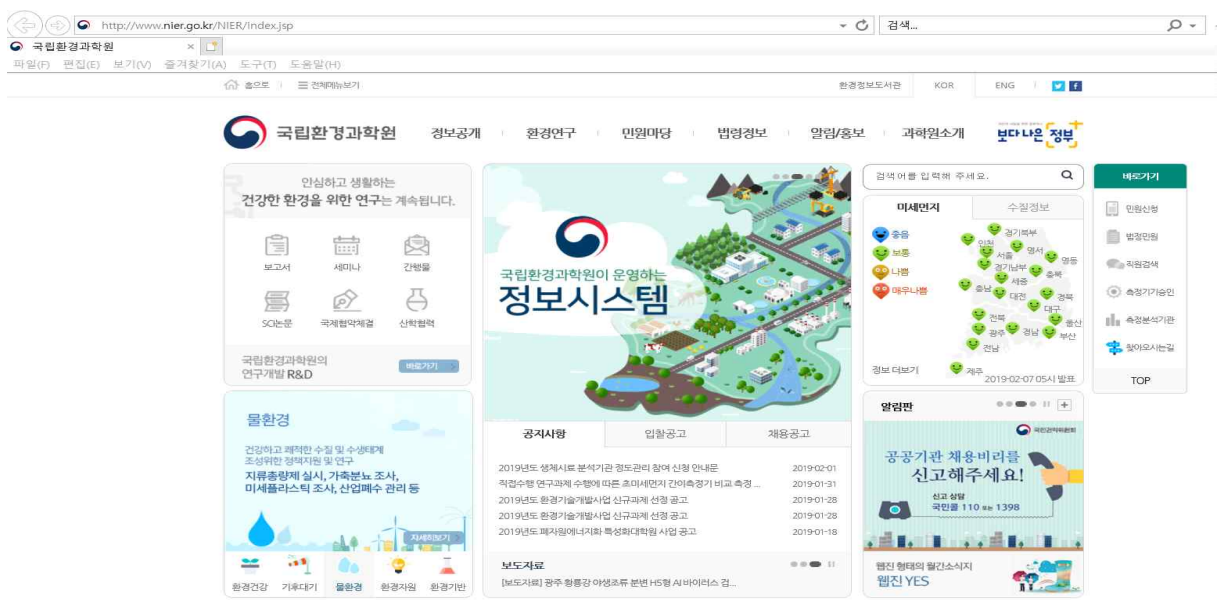
### - 검역본부 평가에서 5년 연속 모든 항목 '적합' 판정 -

- 전라남도동물위생시험소가 농림축산검역본부 주관 '조류인플루엔자 정밀진단 능력평가'에서 모든 항목 '적합' 판정을 받아 AI 정밀진단기관으로서 위상을 높였다.
- 전라남도 동물위생시험소는 지난 2015년 '조류인플루엔자 정밀진단 능력평가'가 도입된 이후 매년 적합 평가를 받아왔다.
- 올해는 AI 진단업무 역량 향상과 정확도 및 신뢰성 증진을 위해 전국 시도 방역기관 37개소를 대상으로 조류인플루엔자 AI 유전자 진단법 검사가 진행됐다.
- 평가 결과 전라남도동물위생시험소는 10개 시료, 전 항목에서 '적합' 판정을 받았다.
- 부적합 판정 기관의 경우 부적합 원인 분석과 해당 항목 현장교육 또는 집합교육 등 적절한 교정조치 후 재평가를 받게 된다.
- 정지영 전라남도동물위생시험소장은 “매년 실시되는 AI 진단능력 평가에서 적합 기관 평가를 받아 AI 정밀진단기관의 우수성과 신뢰성을 검증받았다”며 “앞으로도 신속하고 정확한 조류인플루엔자 검사 서비스를 해 가축 질병으로 인한 축산 현장 피해를 최소화하겠다”고 말했다.

\*출처 : 전라남도

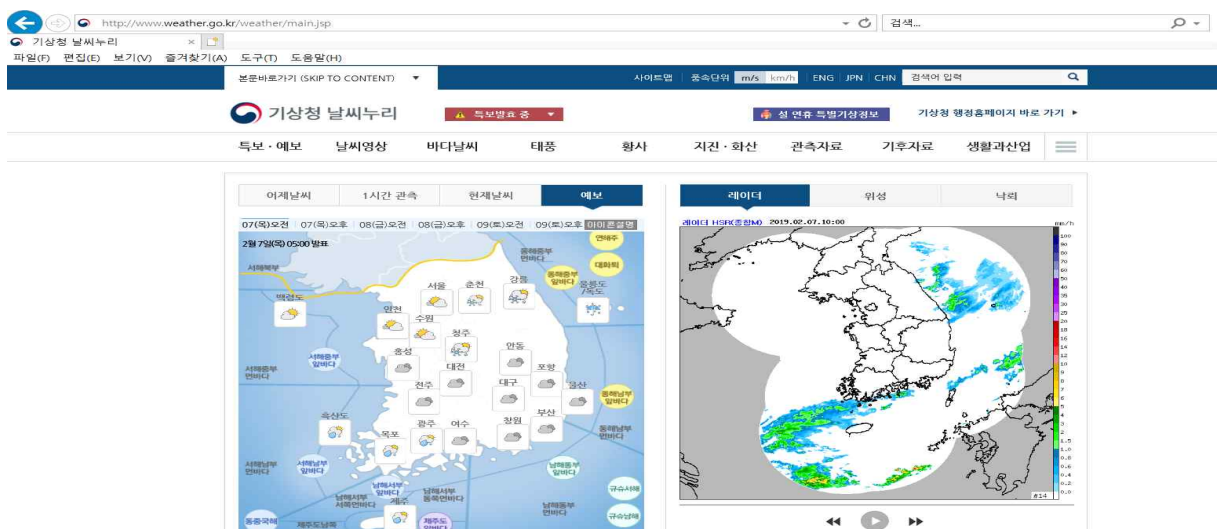
## 국립환경과학원

- 농사에 필요한 날씨정보는 국립환경과학원(www.nier.go.kr)에서 활용할 수 있습니다.
- 환경연구의 환경데이터에서는 대기질정보(미세먼지, 오존)와 수질환경 등을 확인할 수 있으며,
- 대기질정보 미세먼지는 미세먼지예보를 지도로, 시도별 대기오염도는 관측지점별 도시대기측정망의 확정 전 실시간(시간평균)을 수치로 확인할 수 있습니다.
- 대기질정보 오존은 오존예보를 지도로, 시도별 대기오염도는 관측지점별 도시대기측정망의 확정 전 실시간(시간평균)을 수치로 확인할 수 있습니다.
- 수질현황은 지역별로 검색기간 동안 그래프와 측정자료를 수치로 확인할 수 있습니다.



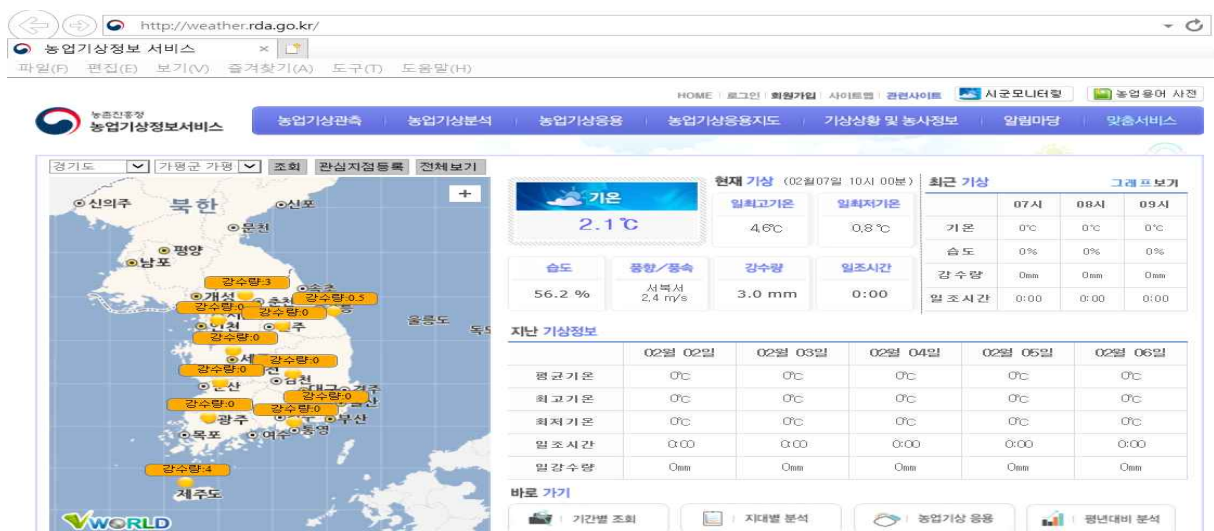
## 기상청 날씨누리

- 농사에 필요한 날씨정보는 기상청날씨누리(www.weather.go.kr)에서 활용할 수 있습니다.
- 기상청날씨누리에서는 특보·예보, 날씨영상, 바다 날씨, 태풍, 황사, 지진·화산, 관측자료, 기후자료, 생활과 산업으로 분류되어 있으며,
- 특보·예보에서는 특보·정보, 육상정보, 해상예보, 북한예보, 테마예보, 공항예보, 엘니뇨·라니냐, 예보평가를 확인할 수 있습니다.
- 날씨영상에서는 레이더, 위성, 낙뢰, 일기도를 확인할 수 있습니다.
- 바다날씨는 현재 바다날씨, 해상예보, 해상수치예측일기도, 해양기상방송, 월별 해양기상도 등이 확인할 수 있습니다.
- 태풍은 태풍정보(통보문, 태풍상세정보, 모델예측)와 참고정보를 확인할 수 있습니다.
- 황사는 황사/부유분진 관측 값, 황사/부유분진 관측 그래프, 모델예측, 지상 일기도, 위성영상, 황사관측일수 등을 확인할 수 있습니다.
- 주간농업정보에서는 특보·예보 > 육상정보 > 중기예보(10일 예보) > 전라남·북도 > 최저/최고기온의 자료와 기후자료 > 국내기후자료 > 평년값자료(30년)를 수집하여 제공합니다.

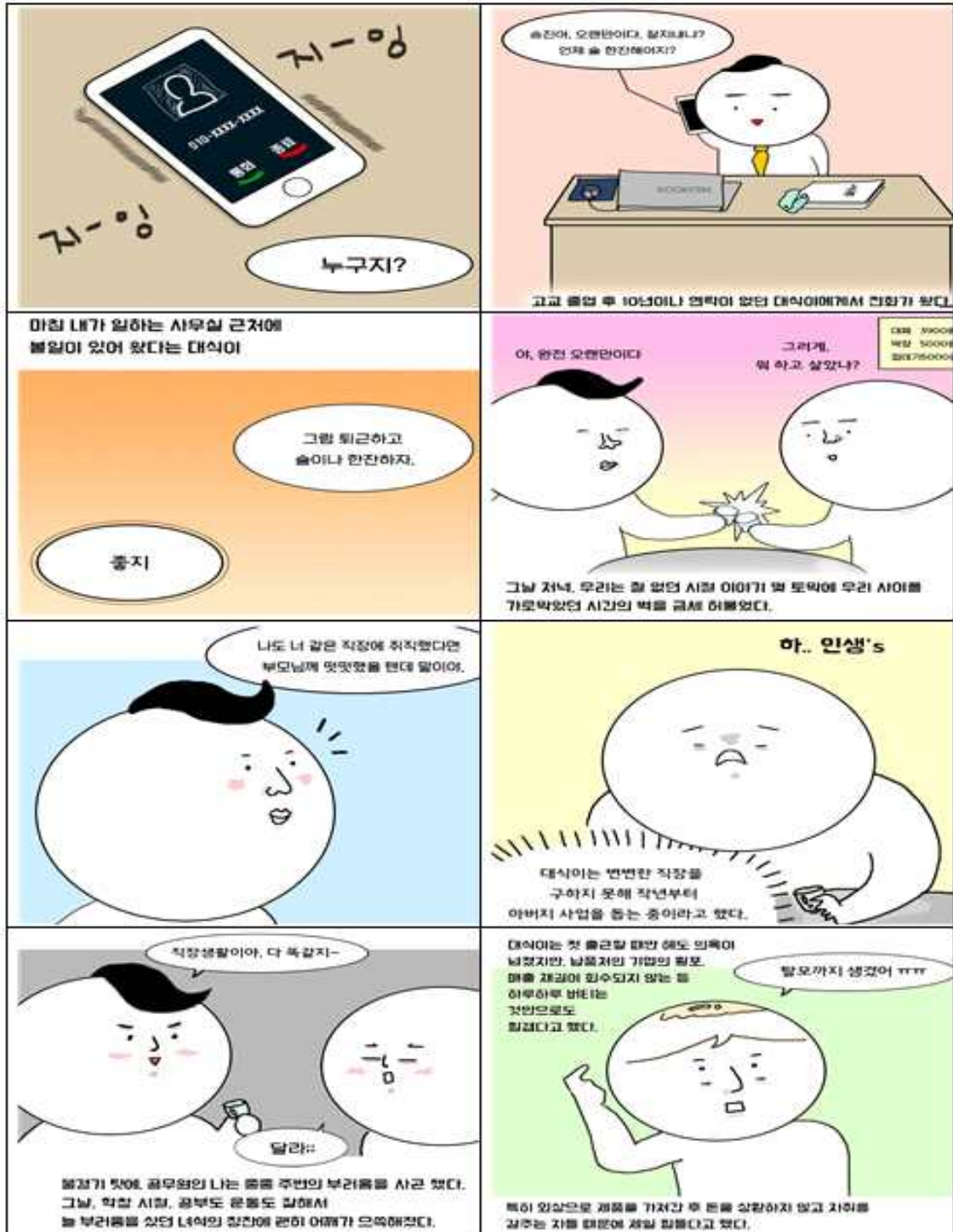


## 농촌진흥청 농업기상정보서비스

- 농사에 필요한 날씨정보는 농업기상정보서비스([www.weather.rda.go.kr](http://www.weather.rda.go.kr))에서 제공하고 있다.
- 농업기상정보서비스에서는 농업기상관측, 농업기상분석, 농업기상응용, 농업기상응용지도, 기상상황 및 농사정보로 분류되어 있다.
- 농업기상관측에서 농업기상은 관측지점별 관측일시별로 기온, 습도, 풍향, 평균풍속, 일 순간최대풍속, 강수량, 일조시간, 토양수분이 확인가능하고 방재기상은 관측지점으로 기온, 습도, 풍향, 풍속, 시간강수량, 일강수량을 확인할 수 있다.
- 농업기상분석에서는 지점·지대·농작물 주산지별로 구분되어 연월일 기간별로 기온, 강수량 등을 수치자료와 그래프자료로 확인할 수 있다.
- 농업기상응용에서는 지점별·지대별로 일교차, 누적온도, 누적강수량, 생장도일, 온량지수, 기후생산력지수(벼)를 관측지점과 관측일시로 수치자료와 그래프자료로 확인할 수 있다.
- 농업기상응용지도에서는 기상특보, 재해지도, 재배적지(토양,기후), 토양수분센터 미래기후시나리오를 확인할 수 있다.
- 기상상황 및 농사정보에서는 농업기상현황 및 전망, 주간농사정보, 농작물병해충정보를 확인할 수 있다.



## 청렴한세상 - 다 가진 남자





주간 229호에 계속 연재됩니다.

\* 출처 : 국민권익위원회

# 주간 VOL. 228 전남농업

전라남도농업기술원 자원경영과

85213 전라남도 나주시 산포면 세남로 1508

Tel. 061)330-2592 Fax. 061)335-4199

