

주간 전남농업

Jeonnam Agricultural Information | March

VOL. 224

주간 기상전망

고기압의 영향으로 대체로
맑은 날이 많겠음

농림축산식품 수출입 동향

화분에 심겨진 호접란 어린묘
미국으로 첫 진출!

저비용, 고소득 농업기술 정보

양파 노균병 방제 서둘러야

전남 시군 농정 동향

쓰다 남은 농약,
읍·면사무소로 가져오세요

해외 농업 정보

UAE Emirates 항공, 채식
기내식 수요 급증

2019년
3월 둘째주



전남농기원, 유기농 논양파 기계화 재배기술 개발

목차 및 요약

1. 주간 날씨정보 6

- ▶ 고기압의 영향으로 대체로 맑은 날이 많겠음
- ▶ 기온은 평년(최저기온 : -1 ~ 5도, 최고기온 : 11 ~ 14도)보다 높겠음
- ▶ 강수량은 평년(1 ~ 5mm)보다 조금 많겠음

2. 농작물 병해충 발생정보 7

- ▶ 시설채소 : 잘록병, 잿빛곰팡이병, 흰가루병, 노균병, 토마토 잎마름역병, 딸기 꽃곰팡이병, 딸기 세균모무늬병, 흑색썩음균핵병
- ▶ 화훼작물 : 잿빛곰팡이병, 노균병

3. 농산물 관측정보 8

- ▶ 배추 생산 및 가격전망
- ▶ 무 생산 및 가격전망
- ▶ 당근 생산 및 가격전망
- ▶ 양배추 생산 및 가격전망

4. 주요 농축산물 가격정보 12

- ▶ 품목별 도소매 정보
- ▶ 가축 및 축산물 산지시세

5. 농림축산식품 수출입 동향 16

- ▶ 화분에 심겨진 호접란 어린묘 미국으로 첫 진출!
- ▶ 고흥유자융복합사업단 고흥유자식품 해외시장 개척
- ▶ 완도자연그대로미(米) 말레이시아에 이어 미국 수출길 올라!

6. 저비용·고소득 농업기술정보 20

- ▶ 양파 노균병 방제 서둘러야
- ▶ 전남농기원, 유기농 논양파 기계화 재배기술 개발
- ▶ 저온 피해 예방 위해 봄철 ‘인삼밭’ 관리 ‘철저히’
- ▶ 우리나라 1호 레몬 품종 ‘제라몬’ 나왔다
- ▶ 겨우내 방치한 농기계 정비 후 사용해야
- ▶ 우리 고유 나물 ‘쑥부쟁이’, 알레르기에 효과

7. 정책 동향 28

- ▶ 전남도, 월동채소 선제적 수급 안정 추진
- ▶ 전남도, 녹색축산육성기금 200억 용자 지원
- ▶ 전남도, 친환경농업 기반 구축 날개

8. 전남 시군 농정 동향 31

- ▶ 담양군, 농림축산식품부 로컬푸드직매장 공모사업 2개소 선정
- ▶ 담양군, “귀농인 안정적인 정착 도와드려요”
- ▶ 고흥군, 2019년도 고흥미래농업대학 입학식 가져
- ▶ 쓰다 남은 농약, 읍·면사무소로 가져오세요
- ▶ 해남군, 고품질 상토 공급으로 풍년농사 밑거름
- ▶ 함평군 농업기술센터, 한우 인공수정 기술교육 실시
- ▶ 함평군, 찾아가는 농기계 순회 수리반 운영
- ▶ 신안군, "제11회 1004섬 신안 춘란 연합전시회 개최"

9. 해외 농업정보 39

- ▶ UAE Emirates 항공, 채식 기내식 수요 급증
- ▶ UAE, 2019 두바이 식품박람회(Gulfood) 성황리에 마쳐
- ▶ 해외 곡물시장 일일동향 ('19. 03. 11. 시카고 선물거래소)

10. 사업신청 및 홍보안내 42

- ▶ 토양 건강검진, 우리가 책임진다!
- ▶ ‘건강한 흙, 건강한 농촌’ 위해 전문가 머리 맞댄다
- ▶ “건조한 봄철, 논두렁 태우지 마세요”

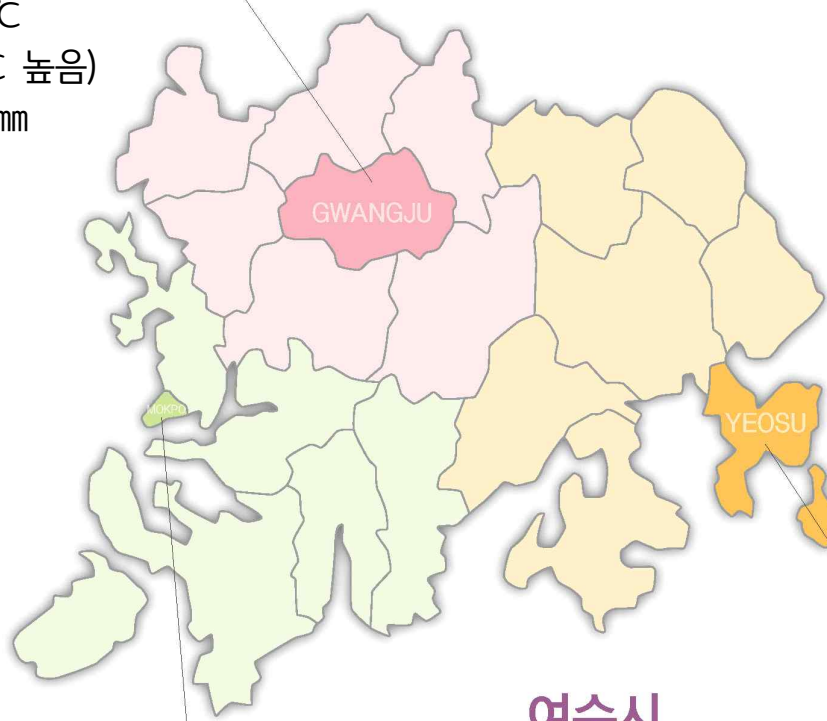
- ▶ 육질이 쫄깃하고 빨리 크는 ‘우리맛닭’ 분양
- ▶ 전남쌀 ‘풍광수토’ 전국 릴레이 판촉행사 시동
- ▶ 시설원에 지원사업 신청하세요

11. 농식품 빅데이터(가격)정보제공 홈페이지 소개 48

- ▶ 한국농수산물유통공사 KAMIS농산물 유통정보
- ▶ 농촌진흥청 농사로
- ▶ 한국농촌경제연구원(KREI) 농업관측본부
- ▶ 청림한세상

광주광역시

- 평균기온 : 8.6℃
(평년대비 1.6℃ 높음)
- 최고기온 : 14.4℃
(평년대비 1.6℃ 높음)
- 최저기온 : 2.7℃
(평년대비 0.8℃ 높음)
- 강 수 량 : 2.4mm



목포시

- 평균기온 : 7.4℃
(평년대비 1.3℃ 높음)
- 최고기온 : 11.4℃
(평년대비 0.5℃ 낮음)
- 최저기온 : 3.3℃
(평년대비 0.7℃ 높음)
- 강 수 량 : 2.4mm

여수시

- 평균기온 : 9.1℃
(평년대비 1.3℃ 높음)
- 최고기온 : 13.3℃
(평년대비 1.3℃ 높음)
- 최저기온 : 4.9℃
(평년대비 0.6℃ 높음)
- 강 수 량 : 3.2mm

* 기온과 강수량은 평균이며, 평년은 1981-2010년까지 30년간 평균값임

* 자료 출처 : 날씨누리

2

농작물 병해충 발생정보

농촌진흥청에서 농작물 병해충 발생정보를 발표했으니 병해충 피해를 받지 않도록 적기 방제에 노력하여 주시고, 관계기관에서도 널리 홍보될 수 있도록 협조하여 주시기 바랍니다.

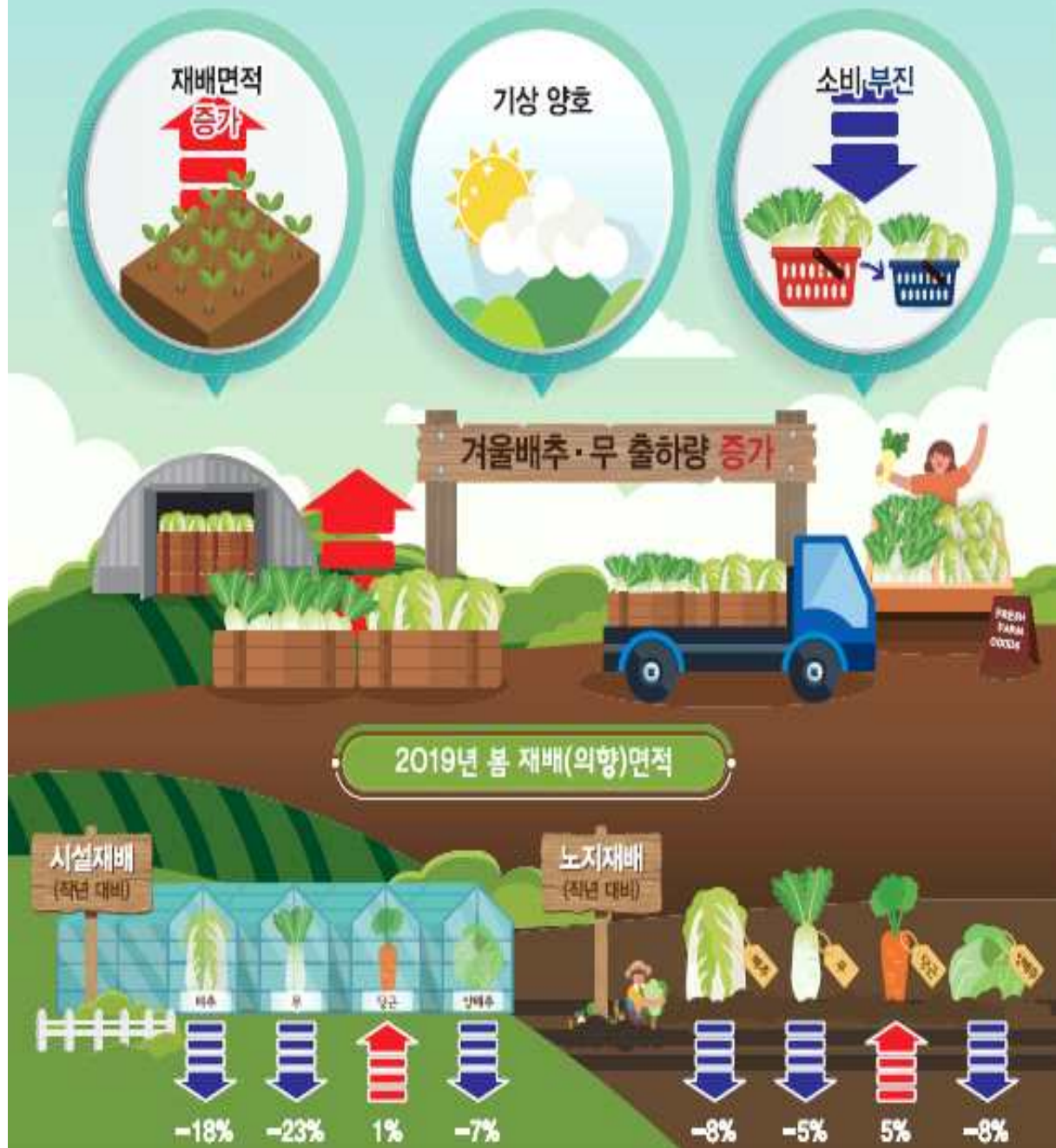
주요 병해충 발생상황

시설채소	· 예 보	병	· 잘록병, 잿빛곰팡이병, 흰가루병, 노균병, 토마토 잎마름역병, 딸기 꽃곰팡이병, 딸기 세균모무늬병, 흑색썩음균핵병
		해충	· 총채벌레류, 가루이류, 진딧물, 작은뿌리파리, 응애류, 고자리파리
		바이러스	· 토마토반점위조바이러스, 토마토황화잎말림 바이러스, 주키니황화모자이크바이러스
과수작물	· 예 보	· 꼬마배나무이, 사과응애	
화훼작물	· 예 보	· 잿빛곰팡이병, 노균병	

※ 본 병해충 발생정보는 <http://nongsaro.go.kr>에서도 보실 수 있습니다.

* 출처 : 농촌진흥청

3월 배추·무 출하량 작년보다 **증가** 전망



*출처 : 한국농촌경제연구원

배추 생산 및 가격전망

☀ **생산전망** : 겨울배추 생산량 작년 및 평년보다 많아,

봄배추 재배(의향)면적 작년보다 감소

- 생산량은 단수 증가로 작년 및 평년 대비 각각 21%, 12% 많은 34만 7천 톤으로 전망된다.
- 2019년 시설봄배추 재배면적은 정식기 가격 약세로 작년 및 평년보다 각각 18%, 25% 감소한 370ha로 조사되었다
- 2019년 노지봄배추 재배(의향)면적은 작년보다 8% 감소하나, 평년보다는 14% 증가한 2,542ha로 예상된다
- 노지봄배추 생산량은 작년보다 13% 감소하나 평년보다는 14% 증가한 21만 4천 톤으로 전망된다.

☀ **가격전망** : 3월 가격 작년 및 평년보다 낮을 전망

- 3월 배추 상품 10kg(3포기)당 도매가격은 출하량 증가로 작년(7,990원)과 평년(6,840원)보다 낮은 3,500원 내외로 전망된다.
- 4월 배추 도매가격은 겨울배추 저장 출하량 증가로 작년(7,080원) 및 평년(6,090원)보다 낮겠으나, 3월 보다는 높게 형성될 전망이다.

무 생산 및 가격전망

☀ **생산전망** : 월동무 생산량 작년보다 증가 전망

- 2018년산 월동무 재배면적은 작년 및 평년보다 각각 3%, 13%증가한 6,475ha이다

- 단수는 한파로 작황이 크게 부진하였던 작년보다 17% 증가하나 파종 및 생육기 태풍 집중호우 등으로 평년보다는 6% 감소한 5,432kg/10a으로 추정된다
- 따라서 월동무 전체 생산량은 작년 및 평년보다 각각 21%, 6% 증가한 35만 2천 톤으로 전망된다

가격전망 : 3월 가격 작년 및 평년보다 낮을 전망

- 3월 가격은 월동무 출하량 증가로 작년(20,800원)과 평년(12,350원)보다 낮은 9,000원/20kg(상품) 내외로 전망된다
- 4월 가격은 출하량 증가로 작년(20,730원) 및 평년 (13,070원)보다 낮을 것으로 예상된다

당근 생산 및 가격전망

생산전망 : 봄당근 생산량 작년보다 증가 전망

- 2019년 봄당근 재배(의향)면적은 작년 출하기 (5~7월) 가격이 높아 작년 및 평년보다 각각 3%, 7% 증가한 918ha로 추정된다.
- 작형별로 시설 및 노지봄당근 재배(의향)면적은 작년 보다 각각 1%9 5% 증가할 것으로 예상된다.
- 따라서 봄당근 전체 생산량은 추정면적에 평년단수 (3, 163kg/10a)를 적용할 경우 작년 및 평년보다 각각 14%, 5% 증가한 2만 9천 톤으로 전망된다.

가격전망 : 3월 가격 작년 및 평년보다 낮을 전망

- 3월 가격은 겨울당근 출하량 감소로 작년(19,630원) 및 평년(17,830원)보다 높은 21,000원/20kg 내외로 예상된다
- 4월 가격도 겨울당근 저장출하량 감소로 작년 (25,730원) 및 평년(25,690원)보다 높을 전망이다

양배추 생산 및 가격전망

생산전망 : 봄당근 생산량 작년보다 증가 전망

- 2018년산 겨울양배추 재배면적은 작년 및 평년보다 각각 4%, 7% 증가한 3,302ha이다
- 단수는 기상여건이 좋아 작년 및 평년보다 각각 14%, 2% 증가한 5,628kg/10a으로 추정된다
- 따라서 겨울양배추 생산량은 작년 및 평년보다 각각 19%, 11% 증가한 18만 6천 톤으로 전망된다
- 한편, 겨울 양배추 생산량 증가와 소비 부진의 영향으로 공급량이 평년보다 증가한 상황이나 자율감축(23천 톤) 추진으로 공급과잉 현상은 다소 해소되었다

가격전망 : 3월 가격 작년 및 평년보다 낮을 전망

- 3월 가격은 겨울양배추 출하량이 작년보다 15% 증가 하여 작년(5,830원)보다 낮은 4,500원/8kg 내외로 전망된다
- 4월 가격도 겨울양배추 출하량 증가로 작년(4,450원) 보다 낮을 전망이다

*출처 : 한국농촌경제연구원

4

주요 농축산물 가격정보

품목별 도소매 정보

식량작물

(2019. 3. 11. 기준 / 단위: 원)

쌀(일반계)

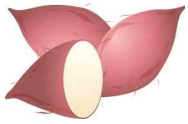


전국 평균 도매가격(상품기준)			등락률(%)
판매 단위	당일 (3/11)	1주일전 (3/4)	전년대비
20kg	49,380	49,380	↑ 14.5
1개월전	1년전	일평년	평년대비
49,380	43,110	40,033	↑ 23.3



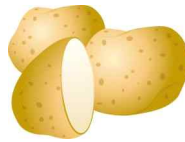
전국 평균 도매가격(상품기준)			등락률(%)
판매 단위	당일 (3/11)	1주일전 (3/4)	전년대비
35kg	187,000	184,600	↑ 9.1
1개월전	1년전	일평년	평년대비
184,200	171,450	153,850	↑ 21.5

고구마(밤)



전국 평균 도매가격(상품기준)			등락률(%)
판매 단위	당일 (3/11)	1주일전 (3/4)	전년대비
10kg	36,000	36,600	↓ 1.9
1개월전	1년전	일평년	평년대비
37,560	36,700	26,893	↑ 33.9

감자(수미)



전국 평균 도매가격(상품기준)			등락률(%)
판매 단위	당일 (3/11)	1주일전 (3/4)	전년대비
20kg	30,800	31,000	↓ 48.0
1개월전	1년전	일평년	평년대비
35,880	59,200	34,710	↓ 11.3

채소류

배추(월동)



전국 평균 도매가격(상품기준)			등락률(%)
판매 단위	당일 (3/11)	1주일전 (3/4)	전년대비
10kg	3,800	3,700	↓ 56.8
1개월전	1년전	일평년	평년대비
4,188	8,800	7,663	↓ 50.4

양배추



전국 평균 도매가격(상품기준)			등락률(%)
판매 단위	당일 (3/11)	1주일전 (3/4)	전년대비
8kg	4,800	5,500	↓ 32.4
1개월전	1년전	일평년	평년대비
5,212	7,100	5,849	↓ 17.9

오이(다다기계통)



전국 평균 도매가격(상품기준)			등락률(%)
판매 단위	당일 (3/11)	1주일전 (3/4)	전년대비
100개	53,667	55,667	↑ 5.9
1개월전	1년전	일평년	평년대비
73,133	50,667	58,607	↓ 8.4

애호박



전국 평균 도매가격(상품기준)			등락률(%)
판매 단위	당일 (3/11)	1주일전 (3/4)	전년대비
20개	17,200	19,200	↓ 48.2
1개월전	1년전	일평년	평년대비
22,280	33,200	27,040	↓ 36.4

건고추(화건)



전국 평균 도매가격(상품기준)			등락률(%)
판매 단위	당일 (3/11)	1주일전 (3/4)	전년대비
60kg	1,177,200	1,177,200	↑ 3.3
1개월전	1년전	일평년	평년대비
1,157,200	1,140,000	752,000	↑ 56.5

풋고추



전국 평균 도매가격(상품기준)			등락률(%)
판매 단위	당일 (3/11)	1주일전 (3/4)	전년대비
10kg	76,000	85,000	↑ 39.6
1개월전	1년전	일평년	평년대비
55,160	54,450	63,147	↑ 20.4

마늘(깐마늘)



전국 평균 도매가격(상품기준)			등락률(%)
판매 단위	당일 (3/11)	1주일전 (3/4)	전년대비
20kg	125,000	125,000	↓ 10.7
1개월전	1년전	일평년	평년대비
125,000	140,000	140,000	↓ 10.7

양파



전국 평균 도매가격(상품기준)			등락률(%)
판매 단위	당일 (3/11)	1주일전 (3/4)	전년대비
20kg	13,000	12,480	↑ 124.9
1개월전	1년전	일평년	평년대비
11,800	19,100	20,572	↓ 36.8

당근



전국 평균 도매가격(상품기준)			등락률(%)
판매 단위	당일 (3/11)	1주일전 (3/4)	전년대비
20kg	25,400	25,400	↓ 5.9
1개월전	1년전	일평년	평년대비
27,600	27,000	24,227	↑ 4.8

대파



전국 평균 도매가격(상품기준)			등락률(%)
판매 단위	당일 (3/11)	1주일전 (3/4)	전년대비
1kg	1,320	1,520	↓ 33.5
1개월전	1년전	일평년	평년대비
1,608	1,985	2,127	↓ 37.9

파프리카



전국 평균 도매가격(상품기준)			등락률(%)
판매 단위	당일 (3/11)	1주일전 (3/4)	전년대비
5kg	22,800	23,800	↓ 29.7
1개월전	1년전	일평년	평년대비
33,720	32,450	28,007	↓ 18.6

딸기



전국 평균 도매가격(상품기준)			등락률(%)
판매 단위	당일 (3/11)	1주일전 (3/4)	전년대비
2kg	16,800	16,400	↑ 3.1
1개월전	1년전	일평년	평년대비
19,840	16,300	17,713	↓ 5.2

토마토



전국 평균 도매가격(상품기준)			등락률(%)
판매 단위	당일 (3/11)	1주일전 (3/4)	전년대비
10kg	31,200	30,400	↑ 28.9
1개월전	1년전	일평년	평년대비
27,960	24,200	33,173	↓ 5.9

방울토마토



전국 평균 도매가격(상품기준)			등락률(%)
판매 단위	당일 (3/11)	1주일전 (3/4)	전년대비
5kg	26,800	25,000	↑ 57.6
1개월전	1년전	일평년	평년대비
25,800	17,000	22,053	↑ 21.5

과일류

사과(후지)



전국 평균 도매가격(상품기준)			등락률(%)	
판매 단위	당일 (3/11)	1주일전 (3/4)	전년대비	
10kg	41,000	39,800	↓	1.4
1개월전	1년전	일평년	평년대비	
39,400	41,600	41,103	↓	0.3

배(신고)



전국 평균 도매가격(상품기준)			등락률(%)	
판매 단위	당일 (3/11)	1주일전 (3/4)	전년대비	
15kg	51,800	51,400	↑	100.7
1개월전	1년전	일평년	평년대비	
51,120	38,800	41,560	↑	24.6

단감(단감)



전국 평균 도매가격(상품기준)			등락률(%)	
판매 단위	당일 (3/11)	1주일전 (3/4)	전년대비	
2kg	31,000	30,600	↓	9.8
1개월전	1년전	일평년	평년대비	
30,080	34,350	27,854	↑	11.3

축산물(소매가)

쇠고기(한우등심)



전국 평균 도매가격(상품기준)			등락률(%)	
판매 단위	당일 (3/11)	1주일전 (3/4)	전년대비	
100g	7,685	7,842	↓	8.1
1개월전	1년전	일평년	평년대비	
8,130	8,364	7,328	↑	4.9

닭고기



전국 평균 도매가격(상품기준)			등락률(%)	
판매 단위	당일 (3/11)	1주일전 (3/4)	전년대비	
1kg	5,345	5,539	↑	9.8
1개월전	1년전	일평년	평년대비	
5,793	4,866	5,488	↑	2.6

특용작물

참깨(백색)



전국 평균 도매가격(상품기준)			등락률(%)	
판매 단위	당일 (3/11)	1주일전 (3/4)	전년대비	
30kg	496,200	496,200	↓	0.6
1개월전	1년전	일평년	평년대비	
496,200	499,000	524,667	↓	5.4

느타리버섯



전국 평균 도매가격(상품기준)			등락률(%)	
판매 단위	당일 (3/11)	1주일전 (3/4)	전년대비	
2kg	11,600	11,800	↓	2.5
1개월전	1년전	일평년	평년대비	
13,840	11,900	11,297	↑	2.7

새송이버섯



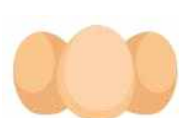
전국 평균 도매가격(상품기준)			등락률(%)	
판매 단위	당일 (3/11)	1주일전 (3/4)	전년대비	
2kg	7,400	7,400	↓	12.9
1개월전	1년전	일평년	평년대비	
7,680	8,500	8,587	↓	13.8

돼지고기(삼겹살)



전국 평균 도매가격(상품기준)			등락률(%)	
판매 단위	당일 (3/11)	1주일전 (3/4)	전년대비	
100g	1,678	1,600	↓	8.0
1개월전	1년전	일평년	평년대비	
1,677	1,824	1,887	↓	11.1

계란(특란)



전국 평균 도매가격(상품기준)			등락률(%)	
판매 단위	당일 (3/11)	1주일전 (3/4)	전년대비	
30개	4,656	4,621	↓	3.3
1개월전	1년전	일평년	평년대비	
5,000	4,817	5,710	↓	18.5

축산물(소매가)

우유



전국 평균 도매가격(상품기준)			등락률(%)	
판매 단위	당일 (3/11)	1주일전 (3/4)	전년대비	
1L	2,621	2,621	↑	4.1
1개월전	1년전	일평년	평년대비	
2,622	2,518	2,541	↑	3.1

※ 1개월전, 1년전은 해당일자 기준 5일 이동평균 가격임
평년은 5년간(금년 제외) 해당일에 대한 최고값과 최소값을 제외한 3년 평균값임

*자료 출처: aT KAMIS(한국농수산식품유통공사)

가축 및 축산물 산지시세

(2019. 03. 11. 기준 / 단위: 원)

한우(600kg)

구분	금주 가격	전주 가격	1년전	등락률(%)	
				전주대비	전년대비
암	5,630	5,750	5,546	↓ 2.1	↑ 1.5
거세	6,584	6,709	6,647	↓ 1.9	↓ 0.9

한우송아지(6~7월)

구분	금주 가격	전주 가격	1년전	등락률(%)	
				전주대비	전년대비
암	3,132	3,111	2,967	↑ 0.7	↑ 5.6
수	3,722	3,716	3,521	↑ 0.2	↑ 5.7

육우(600kg)

	금주가격	전주가격	1년전
	3,557	3,674	3,555
	등락률	전주대비	전년대비
		↓ 2.6	↑ 0.6

젖소수송아지(7일령)

	금주가격	전주가격	1년전
	351	351	153
	등락률	전주대비	전년대비
		0.0	↑ 129.4

돼지(110kg)

	금주가격	전주가격	1년전
	308	303	356
	등락률	전주대비	전년대비
		↑ 1.7	↓ 13.5

육계(원/kg)

	금주가격	전주가격	1년전
	1,520	1,550	1,333
	등락률(%)	전주대비	전년대비
		↓ 1.9	↑ 14.0

계란(원/특란10개)

	금주가격	전주가격	1년전
	694	713	868
	등락률	전주대비	전년대비
		↓ 2.7	↓ 20.0

오리(원/kg)

	금주가격	전주가격	1년전
	2,200	2,200	3,053
	등락률(%)	전주대비	전년대비
		0.0	↓ 27.9

화분에 심겨진 호접란 어린묘 미국으로 첫 진출!

- 농촌진흥청, 검역 타결된 호접란 어린묘 수출 지원 -

- 농촌진흥청(청장 김경규)이 기술지원한 화분에 심겨진 한국산 호접란(팔레놉시스) 묘가 9일 부산항을 통해 미국 수출 길에 오른다.
- 2017년부터 농촌진흥청은 농가와 함께 수출용 호접란 순화묘 배지 처리 기술, 배지 수분함량에 따른 냉장컨테이너 모의수출 실험, 선도유지기술 투입 시범수출 등 수출기술을 개발해왔다.
- 지난해에는 수출유망품목으로 선정하고 생산자, 학계, 연구자, 검역기관 관계자 등과 간담회를 개최해 수출활성화 대책을 논의했다.
- 충남 태안의 박진규 농가(상미원농업회사법인 대표)에서 수출되는 호접란은 2만여 화분(미국 판매액 기준 3만 8천 달러)이다.
- 호접란은 9일, 부산항에서 출항하는 배에 실려 약 30일 후인 4월 9일에 미국 마이애미에 도착할 예정이다. 현지에서 약 4개월간 재배되어 소비자와 만나게 된다.
- 그동안 호접란은 검역상의 문제로 재배매체 없이 뿌리를 세척한 상태로만 수출이 가능했다. 농식품부(농림축산검역본부)는 미국과 꾸준한 검역협상을 통하여 수출 길을 여는 실마리를 풀어냈다.

- 2004년부터 미국과 협상을 시작해 2016년 9월 양국 검역당국이 수출검역요건에 합의했다. 미국 연방법령(CFR) 개정안은 2017년 10월에 발효되었고, 우리나라는 2017년 12월에 관련 규정을 고시하여 협상을 마무리 하였다.
- '17년 12월 고시 이후 미측의 온실시설 승인과 동 시설에서 9개월 이상 재배조건에 따라 금번에 수출 선적이 이루어짐
- 호접란의 대미수출은 미국 측으로부터 승인을 받은 검역온실을 갖춘 농가에 한하여 할 수 있다.
- 주요 검역요건으로는 승인된 재배매체 사용, 난충채벌레 같은 우려 병해충 미발생 등이다. 또한, 병해충의 침입을 방지할 수 있는 재배온실 표준시설을 갖추어야 한다.
- 현재 대미수출 검역온실 요건에 맞는 시설로 승인을 받은 곳은 상미원(충남 태안)과 동천난원(경기 동두천) 2곳이다.
- 한국 현지를 방문한 미국 수입업체 Korus Orchid 황병구(한인) 대표는 "한국 호접란은 대만산에 비해 색상이 뛰어나 미국 소비자들이 많이 선호할 것으로 기대된다."라며 "이번 호접란 수출로 한국 화훼산업의 수출길이 넓어지는 계기가 되길 바란다."라고 말했다.



호접란 어린묘 상차



수출기념 단체사진

*출처 : 농촌진흥청

고흥유자융복합사업단 고흥유자식품 해외시장 개척

- 2019 도쿄국제식품박람회 참가 고흥유자식품(11만 불) 현지 수출계약체결 성과 -

- 고흥군(군수 송귀근)은 고흥유자 융복합 지구 조성사업 분야 선진운영사례발굴을 위한 일본 벤치마킹 일환으로 “2019 도쿄국제식품박람회(2019 재팬푸드 박람회)”를 참관했다.
- 3월 5일부터 8일까지(4일간) 일본 도쿄에서 개최되는 “2019 도쿄국제식품박람회”는 83개국 3,466개 업체가 참가하고 72,000여명이 참관하는 세계최대규모의 국제식품 박람회이다.
- 고흥유자 융복합 지구 조성 사업단(단장 김기홍 부군수)은 고흥유자 식품을 전시·판매하는 홍보부스를 방문·격려하고 고흥 유자식품 판로 개척을 위해 홍보활동은 물론 바이어 수출 상담 등을 통해 고흥유자 원액 12톤 수출계약(11만 불)을 일본 현지에서 체결하는 성과를 거뒀다.
- 군 관계자는 “앞으로도 지역 농수축산물의 지속적인 수출 교류 확대를 추진하고, 높은 브랜드 인지도를 활용해 협력사들이 해외시장을 개척할 수 있도록 지원을 계속해 나갈 계획”이라고 밝혔다.



*출처 : 고흥군

완도자연그대로미(米) 말레이시아에 이어 미국 수출길 올라!

- 완도군(군수 신우철)은 26일 완도군 농협연합미곡종합처리장(RPC)에서 완도자연그대로미(米)를 말레이시아에 이어 미국 뉴저지로 수출하기 위해 선도 물량 상차식을 가졌다.
- 완도자연그대로미(米)는 지난해 9월 까다롭기로 알려진 할랄 인증을 받아 전남 최초로 말레이시아에 수출하였으며, 이를 계기로 완도자연그대로미(米)가 고품질 쌀로 발돋움하면서 미국까지 수출하게 됐다.
- 완도군과 완도농협은 전라미향(수출 기업)과 꾸준한 협의 및 실사를 통해 미국 수출을 결정하였으며, 완도자연그대로미 3.2톤을 선도 물량으로 수출하고, 오는 3월 22일 MOU 체결을 통해 연간 100톤가량을 수출하게 된다.
- 군은 그동안 고품질 쌀 생산을 위해 ‘16~’17년 군비 10억을 지원하여 RPC 현대화 시설물 교체 및 공장 개보수를 추진하였으며, 이에 미질 개선에 큰 효과가 나타나기 시작하여 해풍 맞고 자란 ‘완도자연그대로미(米)’를 출시하게 된 것이다.



* 출처 : 완도군

☀ 양파 노균병 방제 서둘러야

- 2월 온도상승으로 병 감염 빨라질 것으로 예측 -

- 전라남도농업기술원(원장 김성일)은 양파를 재배할 때 가장 문제가 되는 노균병을 철저히 방제해줄 것을 당부했다.
- 전남의 양파 생산량은 전국의 36.7%를 차지하는 주요 작물이지만 노균병이 발생하면 생산량이 크게 감소한다.
- 노균병에 감염되면 2월 하순부터 잎이 연두색으로 변하면서 아래로 처지는 현상과 함께 전체가 위축되는 증상을 보이면서 고사한다. 그 영향으로 양파 비대가 정상적이지 않아 크기가 작고, 심할 경우에는 수확이 거의 어렵게 된다.
- 노균병을 방제하기 위해서는 감염된 식물체를 발견 즉시 뽑아서 소각해야 확산을 막을 수 있다
- 특히 비가 온 후 병 발생이 심해지므로 비가 오기 전에 예방 위주로 살포해야 한다.



*출처 : 전라남도 농업기술원

☀ 전남농기원, 유기농 논양파 기계화 재배기술 개발

- 논 이용으로 연작피해 줄이고, 기계화로 생산비 낮추는 일석이조 효과 -

- 전라남도농업기술원(원장 김성일)은 유기농 논양파 기계화 재배기술로 노동력을 관행재배에 비해 95% 절감하고, 소득을 32% 이상 높일 수 있는 기술을 개발했다고 밝혔다.
- 이 기술은 연작피해를 줄이고, 유기농 양파 재배면적을 늘리기 위해 논에서 벼 후작으로 재배하는 작형으로, 파종과 정식 그리고 수확을 기계로 할 수 있어 생산비 절감 효과를 톡톡히 볼 것으로 예상된다.
- 전남의 양파 재배면적은 11,327ha로 전국의 43%를 차지하지만, 연작 피해와 농촌노동력 고령화 및 농작업 인력의존율이 높아 유기농 인증면적은 0.4%로 매우 낮은 편이다.
- 농촌진흥청 연구결과에 의하면 논에서 벼와 양파를 이모작으로 재배할 경우, 밭 양파에 비해 노균병을 43% 이상 경감시킬 수 있는 것으로 나타났다.
- 이번 연구는 전국 최초로 유기농 양파를 논에서 기계화재배하여 밭양파 연작 피해를 줄이고, 논을 이용한 양파 재배 시 벼 대신 사료벼를 재배할 경우, 논 타작물재배 정책과 연계하여 논 이용성을 높일 수 있을 것으로 보인다.



*출처 : 전라남도 농업기술원

☀ 저온 피해 예방 위해 봄철 ‘인삼밭’ 관리 ‘철저히’

- 해가림 차광막 설치하고 배수 관리 신경 써야 -

- 농촌진흥청(청장 김경규)은 낮 기온이 점차적으로 올라감에 따라 이른 봄 인삼 조기 출아에 의한 저온 피해가 우려되므로 이를 예방할 수 있는 봄철 인삼밭 관리방법을 제시했다.
- 먼저, 3월 초부터는 기상정보를 확인해 걷어뒀던 해가림 차광막을 내릴 준비를 해야 한다.
- 햇빛이 인삼 두둑 상면에 내리쬐면 땅 온도가 올라가 인삼 실뿌리가 내리기도 전에 싹이 올라와 뿌리로부터 수분 흡수가 되지 않은 상태로 자란다. 이때 온도가 내려가거나 늦은 서리가 오면 저온 피해를 입게 된다.
- 해가림 차광막을 내리면 땅 온도 상승을 막을 수 있어 조기 출아에 의한 봄철 저온 피해를 예방할 수 있고 내부 온도 변화를 줄일 수 있어 인삼 머리(뇌두) 부분의 냉해를 방지할 수 있다.



- 또한 뿌리가 얇게 묻혀 인삼이 보이는 곳과 서릿발에 의해 인삼 뿌리가 지상으로 솟은 경우에는 고랑 흙으로 덮어줘 인삼 머리와 뿌리의 보온·수분 유지를 해준다.
- 물 빠짐이 불량해 땅에서 녹은 물이 고이는 지역은 인삼 뿌리 부패 등 습해나 2차적인 병해 발생 우려도 있기 때문에 두둑과 고랑 배수 관리를 철저히 한다.

- 겨울 폭설로 피해를 입은 인삼 해가림 시설은 빠른 시일 내에 복구해야 봄철 늦서리나 저온 등에 직접적인 노출을 피할 수 있다.
- 지난 가을 파종을 못한 경우에는 씨앗껍질이 잘 벌어진(개갑) 종자를 선별해 최대한 빨리 파종해야 하며 모종삼은 3월 중순~4월 상순에 본밭으로 옮겨 심는다.
- 모종삼은 수확한 직후 바로 옮겨 심는 것이 가장 좋다. 그러나 비가 와 바로 옮겨심기를 못할 경우엔 -2~0℃ 냉장고에 보관하면 부패 방지와 함께 인삼이 싹 트는 것을 막을 수 있다.
- 모종삼은 길이가 15cm 이상이고 한 개체당 무게가 0.8~1g이며 뿌리에 병이 없고 붉은 반점과 상처가 없는 것이 좋다. 옮겨 심은 후 4~5cm 정도의 흙을 덮어준다.
- 그 후 해가림 시설을 설치하고 4월 중·하순경 싹이 50% 정도 올라오기 전까지 피복물을 덮어주는 것이 좋다. 단, 늦서리 피해가 우려되는 지역은 싹이 트기 전에 피복물을 덮어준다.
- 농촌진흥청 국립원예특작과학원 현동윤 인삼과장은 "인삼 안정생산을 위해서는 지역별 기상정보를 면밀히 살펴 차광막 설치, 배수 관리 등을 통해 봄철에 발생할 수 있는 저온 피해, 습해, 병해 등에 철저히 대비해야 한다."라고 전했다.

*출처 : 농촌진흥청

우리나라 1호 레몬 품종 '제라몬' 나왔다

- 향기 진하며 산 함량 높고 과즙 풍부... 올해 묘목 보급 -

- 농촌진흥청(청장 김경규)은 우리나라 기후에서도 잘 자라도록 개발한 품질 좋은 국산 레몬 품종의 묘목을 본격 보급한다고 밝혔다.
- 우리나라는 제주 지역에서 재배하고 있으나, 대부분 유럽의 '유레카'와 '리스본' 품종이다.
- 국내에서 유통되는 레몬의 90% 이상은 외국산이다. 주로 미국과 칠레에서 약 1만 6천 톤(2017년)을 수입하고 있다.
- 외국산 레몬을 대체하기 위해 농촌진흥청은 2000년대 중반부터 품종 연구를 시작해 우리나라 1호 레몬 품종 '제라몬'을 개발했다.
- 레몬 제라몬 품종 2007년 교배해 2015년 선발한 '제라몬'은 기존 품종보다 추위에 강해 국내 기후에도 알맞다.
- 레몬은 산도가 높을수록 좋은 품종인데, '제라몬'은 산 함량이 8.5%로 기존 품종보다 1% 이상 높고, 향이 진하다. 당도는 11브릭스다. 껍질과 과육은 옅은 황색이며, 과즙이 풍부하다.
- 올해부터 보급을 시작하는 '제라몬' 묘목의 구입 관련 문의는 농촌진흥청 감귤연구소(☎064-730-4143)로 하면 된다.
- 농촌진흥청은 국산 레몬 품종의 다양화를 위해 '한라몬'과 '미니몬' 품종을 개발했다. 이들 품종은 통상실시 후 2021년부터 묘목을 보급할 예정이다.
- 농촌진흥청 국립원예특작과학원 최영훈 감귤연구소장은 "국산 레몬 품종 개발로 외국산 레몬에 대응함은 물론, 신선도를 높여 국내 레몬 시장에 활기를 불어넣는 계기가 되길 기대한다."라고 전했다.

*출처 : 농촌진흥청

겨우내 방치한 농기계 정비 후 사용해야

- 농촌진흥청, 영농철 대비 점검 · 정비로 안전사고 예방 -

- 농촌진흥청(청장 김경규)은 본격적인 영농철을 맞아 농기계 안전사고와 고장을 예방하기 위해 농기계를 미리 점검, 정비할 것을 당부했다.
- 영농철에 사용되는 경운기, 트랙터, 이앙기 등 주요 농기계의 공통 점검·정비 사항은 다음과 같다.
- 농기계에 쌓인 먼지나 흙을 털어내고, 녹이 슨 부분은 기름칠을 한다. 엔진오일, 미션오일 등은 보충하거나 교환한다.
- 냉각수가 새는 곳은 없는지 양은 적당한지 확인한다. 보조탱크의 상한선과 하한선 사이에 오도록 냉각수 양을 적절히 채워둔다.
- 에어클리너는 건식일 경우 필터의 오염 상태를 봐서 청소하거나 교환하고, 습식은 경유나 석유를 이용해 세척한다.
- 윤활유는 정기점검 일람표에 따라 필요한 곳에 주입하며, 각 부위의 볼트, 너트가 풀린 곳이 없는지 확인한다.
- 배터리는 윗면의 점검창에서 충전 상태를 확인하고, 단자가 부식되었거나 흰색 가루가 묻어 있으면 깨끗하게 청소하고 윤활유를 바른다.
- 전기 배선과 접속부, 전구, 퓨즈 등은 이상이 있으면 교환하고, 시동을 걸어 정상적으로 작동되면 3~4분간 난기운전을 한다.
- 농기계 관리와 정비요령에 대해 자세한 내용은 농업기술포털 농사로(www.nongsaro.go.kr)의 '농자재→농기계→농기계관리'에서 확인할 수 있다.
- 또한 시군 농업기술센터나 농협 등에서도 순회수리서비스를 실시하고 있으므로 이를 이용해 점검 서비스를 받을 수 있다.

*출처 : 농촌진흥청

우리 고유 나물 ‘쑥부쟁이’, 알레르기에 효과

- 먹는 야생화 쑥부쟁이 -

- 이른 봄, 들에서 가장 먼저 자라는 국화와 다년생 야생초이며 부드러운 질감에 쓴 맛이 나며, 서늘한 성질을 갖고 있음
- 겨자 향과 나무 향이 조화를 이루며, 산에 나는 흰 국화라 하여 한방에서는 ‘산백국’이라 부름 민간에서는 전통적으로 감기나 편도선염, 기관지염, 천식 등을 치료하는 데 이용
- 비타민 A와 C가 풍부하고, 단백질과 인, 칼슘 등이 들어 있으며 그 외에도 휘발성 향미 성분 등이 있으며, 8종의 테르페노이드 성분이 함유되어 있음

- 국내 최초 알레르기 개선 효과 밝혀 -

- 순천향대학교와 공동으로 동물실험을 한 결과, 알레르기 완화 효과가 뛰어난 것을 확인
- 쑥부쟁이 추출물을 먹이지 않은 쥐와 먹인 쥐로 나눠 진행했으며, 알레르기 반응을 유도하기 위해 2주 간격으로 두 차례 오브알부민 (Ovalbumin)을 주사함
- 쑥부쟁이 추출물을 4주간 경구 투여한 쥐 집단의 혈청에서는 염증을 일으키는 면역글로불린(IgE)과 히스타민 농도가 줄어든 것으로 나타남
- 쑥부쟁이 섭취군에서 알레르기 유발 사이토카인 (IL-4, IL-5) 생성량이 각각 76%, 65% 감소하였고, 알레르기 억제 사이토카인 (IFN- γ , IL-12) 생성량이 각각 100%, 146% 증가를 확인함
- 쑥부쟁이 추출물이 과민 면역에 따른 쇼크를 억제하는 효과가 있다는 것도 확인
- 쑥부쟁이 추출물을 먹지 않은 쥐 집단은 쇼크 유발 후 100% 치사율을 보인 반면, 쑥부쟁이 추출물을 먹인 쥐 집단은 약 50%의 생존율을 보임

- 아토피 피부염을 유발한 생쥐는 피부가 건조해지거나 짓무르고, 홍반 증상도 나타났는데, 쑥부쟁이 추출물을 먹인 생쥐는 이 같은 증상이 40% 정도 줄어듦
- 피부 조직의 염증을 관찰한 결과, 쑥부쟁이 추출물을 투여한 집단은 염증에 의한 침윤이 거의 없었음

- 알레르기 완화 인체 시험 결과 -

- 알레르기 코 결막염으로 일상생활이 불편한 사람들에게 6주간 쑥부쟁이 추출물을 먹게 한 뒤 코 결막염 증상과 면역 기능 변화를 조사
- 실험 참가자들이 쑥부쟁이 추출물을 1g씩 하루에 두 번, 6주간 복용했더니, 콧물과 코 가려움, 콧물 목 넘김 등의 증상이 유의하게 감소한 것으로 나타남

- 학술적 성과 인정 -

- 국제적으로 저명한 학술지인 기능성식품저널 Journal of Functional Foods(2017), Journal of The Chinese Medical Association(2018)에 게재됨 또한, ‘쑥부쟁이 면역 활성 조절 식품 제제 개발(10-1746388)’로 특허등록을 마침
- 현재 식품의약품안전처에 기능성 원료 등록을 제안한 상태이며, 산업체 기술 이전과 상품화로 산업화를 추진할 계획임
- 우리 농산물인 쑥부쟁이의 다양한 기능성을 밝혀 국내 농가 소득 증대와 일자리 창출에 큰 기여할 것으로 기대됨
- 알레르기 개선 효과뿐만 아니라 비알콜성 지방간이나 심혈관 질환 등 대사질환과 관련된 작용기전 결과를 보완해 복합 기능성 소재로 개발 추진할 계획임
- 연구개발 : 국립농업과학원 기능성식품과 황경아 063-238-3683
- 자료편집 : 국립농업과학원 기술지원팀

*출처 : 농촌진흥청

전남도, 월동채소 선제적 수급 안정 추진

- 도비 10억 신속 지원해 겨울대파조생양파 가격 안정 도모 -

- 전라남도가 올해 처음으로 확보한 10억 원의 ‘농산물 가격 및 수급안정’ 사업비를 적기 지원해 수급 불안 월동채소 재배농가의 경영 안정을 위한 선제적 대책을 추진하고 있다.
- 8일 전라남도에 따르면 배추, 대파, 양파 등 월동채소는 생육기간 중 기상 여건이 좋아 생산량은 늘어난 반면, 소비는 부진해 공급과잉 기조에 따른 가격 하락이 장기간 지속돼 재배 농가가 어려움을 겪고 있다.
- 이에 따라 지금까지 정부 시장격리 물량을 포함해 총 4만 5천톤의 겨울배추를 시장격리하고, 겨울대파 4천872톤과 조생양파 1만840톤을 현재 시장격리 하고 있다.
- 이번에 전라남도가 자체 추진하는 시장격리 보전액은 10a당 겨울대파 175만 3천 원, 조생양파 177만 7천 원이다. 차기 영농과 경영 안정에 크게 도움이 될 것으로 보인다.
- 특히 조생양파의 경우 출하기 이전인 3월 초 신속히 면적 조절을 실시함에 따라 농가에서 생산비 절감과 포전관리 부담을 덜 수 있게 됐다. 또 시장격리 작업을 더 용이하게 할 수 있다는 점에서 농가로부터 호응을 얻고 있다.

*출처 : 전라남도

전남도, 녹색축산육성기금 200억 용자 지원

- 8일 농업기술원서 시설자금운영자금 등 사업 설명회 -

- 전라남도는 8일 농업기술원에서 환경친화형 녹색축산 육성을 통한 축산업 경쟁력 강화를 위해 사업 대상자, 시군, 대출 취급은행 등 80여 명을 대상으로 2019년 녹색축산육성기금 용자사업 설명회를 개최했다.
- 이번 설명회는 사업 대상자로 선정된 축산농가와 축산물 가공·유통업자, 시군 담당 공무원, 농협광주은행 대출 담당자 등을 대상으로 이뤄졌다.
- 올해 녹색축산육성기금 사업 설명 및 용자 실행률을 높이는 방안, 금융기관 용자금 대출 실행 절차 등을 소개했다.
- 올해 녹색축산육성기금 용자사업은 축사시설 신규 설치, 축산물 가공·유통·판매시설 등 시설자금에 38호 191억 원과 원료육 구입, 사육환경 개선을 위한 깔짚 및 미생물 구입 등 운영자금에 5호 9억 원, 총 43호 200억 원 규모를 지원한다.
- 배운환 전라남도 축산정책과장은 “사업 설명회를 통해 녹색축산육성기금 용자사업에 대한 이해도를 높이는 한편, 사업 추진 시 애로사항을 사전에 해결해 연내 사업 완료를 통해 대출 실행률을 높이도록 했다”며 “앞으로도 전남의 환경친화형 안전축산물 생산을 위해 녹색축산육성기금을 계속 지원하겠다”고 말했다.
- 전라남도는 지난해 녹색축산육성기금으로 66호 200억 원을 지원했으며, 대출 실행률을 87%로 높였다

*출처 : 전라남도

전남도, 친환경농업 기반 구축 날개

- 농식품부 공모에 전국 17곳 중 7곳 선정돼 생산가공유통시설 지원 -

- 전라남도는 농림축산식품부가 주관하는 2019년 친환경농업 기반 구축사업에 전국 17개소 가운데 7개 업체가 최종 선정됐다고 7일 밝혔다.
- 친환경농업 기반 구축사업은 농식품부가 주관하는 국비 지원 공모사업이다. 친환경농업을 실천하거나 희망하는 생산자단체를 대상으로 친환경농업지구 조성을 위한 생산가공유통 관련 시설장비를 20억 원 한도로 지원한다.
- 선정된 전남지역 생산자단체는 나주 봉황농협, 보성 (주)보성특수농산과 보향다원, 화순 개천골농원(주), 강진 영동농장, 영암 영암농협, 무안 (유)행복한고구마다.
- 전라남도는 7개소에 총 사업비 68억 원을 들여 친환경농업의 지속적 확대 발전과 참여 농업인의 소득 증대 등이 실현되도록 중점 지도관리할 계획이다.
- 전라남도는 2004~2018년 131개소의 친환경농업지구에 1천678억 원을 지원해 전국 1위의 친환경농산물 생산기지를 구축했다. 친환경농업 확대를 통한 농업환경 개선 및 보전으로 친환경농업의 공익적가치 확산에도 기여하고 있다.
- 또한 2020년 친환경농업기반구축사업 신규 사업 대상자를 공개 모집하고 있다. 사업 신청을 바라는 생산자단체는 오는 4월 30일까지 해당 시군 친환경농업부서에 신청하면 된다.

*출처 : 전라남도

담양군, 농림축산식품부 로컬푸드직매장 공모사업 2개소 선정

- 담양군이 농림축산식품부의 올해 로컬푸드 직매장 지원 공모사업에서 전국 14개소 중 신청한 2개소가 선정돼 국비 6억4천만 원을 지원받는다.
- 로컬푸드 직매장 지원사업은 중·소농이 생산한 농산물의 안정적 판로 확대와 직거래 활성화를 위해 농축산물을 상시적으로 직거래하는 공간인 직매장 설치를 지원하는 사업으로 군에서는 봉산농협로컬푸드직매장 신설사업과, 고서농협로컬푸드 직매장 리모델링 사업을 신청해 모두 선정됐다.
- 봉산농협로컬푸드는 송강정 인근에 496㎡의 직매장, 교육체험장, 농업인카페 등을 신설하는 사업비로 국비 6억원이 지원되며, 고서농협로컬푸드는 직매장 및 공동작업장 리모델링 사업으로 국비 4천만원을 지원받는다.
- 고서농협로컬푸드 직매장은 지난 2013년에 광주·전남 1호점으로 개장돼 지난해 매출 91억 원, 1,780호의 농가가 참여하고 있다.
- 특히 농가별 출하계획서를 받아 안정적인 공급계획을 수립하고 소형하우스 지원사업 등을 통한 비수기 특이작물 재배를 지원, 다양하고 안정적인 상품 공급으로 소비자의 만족과 농가소득 증대에 크게 기여하고 있다.

*출처 : 담양군

담양군, “귀농인 안정적인 정착 도와드려요”

- 군 농업기술센터, ‘귀농인 영농정착 교육’ 개강 -

- 담양군이 귀농·귀촌인의 성공적인 정착을 위해 마련한 ‘귀농인 영농정착 교육’ 개강식이 7일 오후 농업기술센터 회의실에서 열린다.
- 개강식에서는 이병창 농업기술센터 소장이 담양의 농업 현황과 전망, 정책 등을 안내하고 채상헌 연암대 교수가 성공적인 귀농·귀촌 전략과 마인드 확립에 대해 강의한다.
- 군 농업기술센터는 담양에 정착하고 싶은 귀농·귀촌인과 담양에 관심이 많은 예비 귀농·귀촌인을 대상으로 하는 귀농인 영농정착 교육을 진행하고 있으며 올해는 예년과 다르게 기초영농반, 영농실습반, 시설원예반으로 편성해 교육 과정을 세분화했다.
- 기초영농반과 시설원예반은 영농기초기술 습득, 선배 귀농인 영농현장 견학, 안정적인 귀농·귀촌 전략, 원예작물 관리, 토양과 비료 등 기초와 현장교육을 병행하고, 영농실습반은 성공적인 귀농 창업을 위한 작목 선정, 파종, 관리, 출하 등 실질적으로 영농을 준비하는 교육을 진행한다.
- 이병창 농업기술센터 소장은 “귀농생활에 어려움을 겪고 있는 귀농인들에게 이번 교육을 통해 농업기술과 선배 귀농인의 어려움 극복과정을 들으며 자신감을 갖고 잘 적응할 수 있기를 기대한다”고 말했다.

*출처 : 담양군

고흥군, 2019년도 고흥미래농업대학 입학식 가져

- 채소반, 유자·한라봉반 구성, 이론과, 현장학습 병행 -

- 고흥군(군수 송귀근)은 지난 6일 농업기술센터에서 고흥미래농업대학 12기 신입생 95명이 참석한 가운데 입학식을 가졌다.
- 금년 농업대학은 일반과정(채소반), 마이스터과정(유자·한라봉반) 총 2과정으로 3월부터 9월까지 총 23회 100시간의 수업과정으로 운영된다.
- 채소류와, 유자 및 한라봉 재배기술 및 관리요령 등을 주요내용으로 하며 이론과 실습, 현장학습을 병행한 과정으로 교수 및 전문연구기관 등 전문 강사를 위촉하여 1년여 간 진행된다.
- 이날 입학식에서 임형철 고흥군농업기술센터 소장은 “배움에는 끝이 없으며, 농업에 종사하면서 학업에 증진하기가 쉽지는 않지만, 열의를 갖고 교육 과정에 적극 참석해 줄 것”을 당부했다.
- 한편, 고흥미래농업대학은 2008년 처음 개설한 이후 우수한 농업전문 인력을 배출하는 등 농업인에게 중요한 배움의 장이 되고 있으며, 단계적 맞춤형 교육으로 경쟁력을 갖춘 농업분야의 전문 인력 양성소의 역할을 지속적으로 펼쳐가고 있다.



*출처 : 고흥군

쓰다 남은 농약, 읍·면사무소로 가져오세요

- 해남군, 폐농약 수거해 전문처리업체 위탁처리 '안전관리강화' -

- 해남군은 쓰고 남은 농약을 읍면 사무소에서 수거해 안전하게 처리하는 관리 방안을 3월부터 시행한다.
- 사용 후 방치되는 폐농약은 각종 토양오염은 물론 안전사고의 원인이 되고 있어 군은 이를 수거해 안전하게 처리할 계획이다. 수거된 폐농약은 생활자원처리시설로 운반·보관한 후 전문 처리 업체에 위탁해 안전하게 처리하게 된다.
- 수거 대상은 쓰고 남아 농가에서 보관 중인 농약이며 농약이 들어있는 밀폐용기 그대로 읍·면사무소에 가져오면 군에서 일괄 수집 처리한다.
- 내용물이 없는 농약 빈병(봉지)은 수거 대상에서 제외된다.
- 그간 미개봉 농약병은 농약사로 즉시 배출이 가능하나, 각 농가에서 사용 후 조금씩 남은 농약은 생활계 유해폐기물로서 개별적으로 처리하기가 어려워 농가의 골칫거리가 되어왔다.
- 군 관계자는 “특히 농약허용기준강화제도(PLS) 시행에 따라 부적정한 농약은 조기에 배출될 수 있도록 협조해주기 바란다”며 폐농약을 적정 처리할 것을 당부했다.
- 한편 해남군은 농가에서 발생하는 폐비닐은 kg당 90~100원, 농약 빈병은 kg당 300원(공단은 1,600원/kg)으로 수거장려금을 지원하고 있다.
- 지난해에는 폐비닐 9,121톤, 농약빈병 52.5톤을 수거해 소중한 자원으로 재활용하기도 했다.

*출처 : 해남군

해남군, 고품질 상토 공급으로 풍년농사 밀거름

- 못자리 17,000ha 전체 면적 공급 -

- 해남군은 지난 27일 문화예술회관 다목적실에서 읍면 농가 대표 100여명이 참석한 가운데 2019년 못자리상토 지원사업 제품설명회를 개최하고 상토 공급업체를 선정했다.
- 군은 올해 1만 7,000ha, 20억7,000만원(군비 50%, 자담 50%)의 사업비를 투자해 직파 및 무논점파 재배 등 못자리가 필요 없는 면적을 제외한 전체 벼 재배면적에 대해 상토를 공급할 계획이다.
- 사업 참여 신청을 받은 업체 제품 설명회를 개최 후 농가 대표의 투표결과 (주)부농, (주)농우바이오, (주)대동산업, (주)성화, (주)서울바이오, (주)상림, (주)신성미네랄, (주)농경 등 8개 상토업체가 선정됐다.
- 해남군은 농가로부터 공급업체별로 일반, 친환경, 매트 상토를 각각 신청 받아 4월 5일 이전에 공급을 완료할 계획이다.
- 못자리 상토 지원사업은 농촌의 고령화와 상토원 부족에 따른 어려움을 해소해 고품질 쌀 생산을 위해 추진하는 사업으로 고품질 상토공급을 통해 일손부족을 해결하고, 튼튼한 육묘 생산을 위한 지름길로 농가의 큰 호응을 받고 있다.

* 출처 : 해남군

함평군 농업기술센터, 한우 인공수정 기술교육 실시

- 함평군 농업기술센터(소장 이향만)는 5~6일 양일간 함평농협협동조합 회의실 및 함평우시장에서 한우인공수정 기술교육을 실시했다고 6일 밝혔다.
- 한우 우수혈통 개량추진정책의 일환으로 마련된 이날 기술교육에는 한우협회회원을 비롯한 한우사육농가 80여 명이 참석해 높은 관심을 나타냈다.
- 본 교육은 수태율 향상을 위한 번식우 사양관리법, 한우 번식 생리, 인공수정 이론 교육 등 한우인공수정에 대한 전반적인 이론과정으로 진행됐다.
- 이와 함께 교육 2일차부터는 함평 우시장에서 도축된 암소의 자궁과 생축을 이용한 인공수정 실습교육 등 생생한 현장교육도 이뤄지며 교육효과를 극대화했다.
- 센터 관계자는 “이번 교육은 농가소득향상과 함평천지한우의 명품 브랜드화를 이끄는 중요한 계기가 될 것”이라며, “체계적인 교육을 통해 한우사육에 필요한 기술을 습득할 수 있도록 적극 지원하겠다”고 말했다.



* 출처 : 함평군

함평군, 찾아가는 농기계 순회 수리반 운영

- 함평군(군수 이운행)이 본격적인 영농철을 대비해 관내 9개 읍면을 찾아가는 농기계 순회수리반을 운영한다.
- 6일 함평군에 따르면, 올해 농기계 순회수리반은 상하반기(3~4월, 8~9월)로 나눠 운영되며 농기계 이동이 어려운 오지마을 등 총 140개 마을 700여 명을 대상으로 농기계 수리점검이 실시될 계획이다.
- 다만 농번기(5~7월)에는 농기계 임대사업장 내 농기계 집중수리로 운영되지 않는다.
- 이와 함께 농기계 사용요령, 고장 시 응급조치요령 등 주민들의 자가 수리능력을 높이기 위한 교육부터 안전사고 예방교육, 이동 농업인 상담소도 함께 추진된다.
- 박은하 영농지원과장은 “적기 영농과 농업인의 영농편익 증진을 위해 현장 순회수리 및 교육을 지속적으로 실시할 것”이라며, “어려움을 겪고 있는 농업인들에게 조금이라도 도움이 될 수 있도록 최선을 다 하겠다”고 밝혔다.



* 출처 : 함평군

신안군, "제11회 1004섬 신안 춘란 연합전시회 개최"

- 한국 춘란의 보고인 “1004섬 신안”에서 춘란 연합전시회가 개최된다.
- 신안군은 오는 16일과 17일 압해읍 1004섬 분재공원에서 신안난연합회를 중심으로 열한 번째 신안 춘란 연합전시회를 개최한다.
- 신안난연합회(회장 김형철)는 춘란 최대 자생지인 신안군의 춘란 우수성을 홍보하고 난 문화 대중화를 위해 매년 봄 춘란 전시회를 개최해 왔다.
- 이번 전시회는 5개 난우회가 참여해 150여점의 춘란을 선보이며, 난우회 회원들이 배양한 춘란을 구입할 수 있는 판매장터도 운영하여 애란인들의 다양한 난을 공유할 수 있는 장이 될 것으로 기대된다.
- 박우량 신안군수는 “춘란 전시회를 통해 신안 난의 우수성을 알리고, 춘란 저변 확대를 위한 난 산업 육성 방안을 모색 하겠다”고 말했다.
- 춘란은 봄이 왔음을 알리는 뜻의 보춘화(報春化)라고도 하는데 난 꽃처럼 환한 모습으로 은은한 난향과 함께 천혜의 자연을 보유한 플로피아 “1004섬 신안”에서 기해년 새봄을 맞이하면 좋을 것 같다.



* 출처 : 신안군

UAE Emirates 항공, 채식 기내식 수요 급증

- UAE 대표 항공사 Emirates 에 따르면 세계 채식 장려 캠페인이 진행된 지난 1월 동안 Emirates 탑승객들의 채식 기내식의 수요가 40% 증가, 약 20,000개의 채식 기내식을 제공했다고 발표
- 특히 Emirates 그룹은 두바이에 세계 최대 규모의 수직농장 (스마트팜)을 건설 중에 있으며, 이곳에서 재배되는 신선한 채소들을 전면 항공기 기내식으로 제공할 장기 계획을 가지고 있을 정도로 ‘기내식 채식화’에 심혈을 기울이는 중
- 늘어가는 채식주의자 수요에 대응함과 동시에 깨끗하고 건강한 기내식을 제공하는 항공사의 이미지를 함께 제고할 수 있는 성공적인 마케팅
- Emirates 그룹이 진행 중인 수직농장 프로젝트는 아직까지 초기 건설 단계인데다 생산성이 검증되지 않은데 반해, 채식 기내식의 수요는 계속해서 증가할 것으로 전망되는 바, 스마트팜으로부터의 신선 채소 공급이 기내식 수요를 따라가지 못하는 채소 부족 현상이 필연적으로 발생할 것으로 전망 됨
- 이에 따라 주요 채식 원료인 곡류, 과실류, 채소류 등의 해외 의존도가 상당기간 지속 될 것으로 보이며, 한국 농식품의 진출 기회가 될 수 있음

* 출처 : 한국농수산물유통공사 농식품수출정보

UAE, 2019 두바이 식품박람회(Gulfood) 성황리에 마쳐

- 세계 최대 식품박람회 중 하나인 제 24회 두바이 식품박람회(Gulfood)가 2019년 2월 16일부터 20일까지 5일간 두바이 국제무역센터(DWTC)에서 성황리에 치러짐
- 이번 박람회에는 총 120개국, 5,000여 업체가 참가했으며, 우리나라에서는 37개 업체 참가
- 박람회 전체 참가 업체 및 품목들의 트렌드는 ‘건강’으로 귀결, UAE 현지 언론사 Gulf News는 소비자들이 건강에 해로운 음식에 대해 식욕을 잃고 있다고 표현
- 다수의 박람회 참가 업체들은 유기농, 건강식을 앞세운 마케팅을 펼쳤고, 바이어들은 이에 화답하듯 많은 관심을 보였음
- 사탕, 스낵, 초콜렛과 같은 기존에 건강에 해롭다고 여겨진 제품들 또한 다양한 건강 유익 성분을 함유시키거나 유기농 원료를 사용함으로써 전반적인 트렌드를 따르는 모습을 보임
- 최근 수년간 중동지역을 비롯한 전 세계에 불고 있는 건강에 대한 관심 열풍을 다시 한 번 실감할 수 있음
- 현대 식품의 주요 이슈는 ‘건강’으로 굳혀진 듯 보이며, 유해 식품으로 인식되던 식품들을 건강식으로 탈바꿈하는 적극적인 움직임이 나타나고 있음
- 현대인들의 식습관 및 시대 트렌트에 맞는 새로운 건강식품 개발과 기호식품의 웰빙화에 대한 연구와 노력이 필요

* 출처 : 한국농수산물유통공사 농식품수출정보

해외 곡물시장 일일동향 ('19. 03. 11. 시카고 선물거래소)

- 밀 선물가격, 기술매수 및 환매수로 인해 상승 -

- 밀 선물가격은 전일 대비 0.3% 상승했다. 밀 선물가격은 기술매수와 환매수로 인해 상승하며 마감했다. 밀 선물시장은 28일 하락해 8월 말부터 기술 매도와 경쟁이 치열한 글로벌 공급물량이 가격을 압박하면서 주간 기준으로 가장 큰 폭의 하락세를 보였다.
- 옥수수 선물가격은 전일 대비 0.3% 하락했다. 옥수수 선물가격은 미국 농무부가 옥수수 수출 전망치 하락을 반영해 미국의 옥수수 기말재고량 전망치를 무역 기대치 이상으로 상향조정하면서 하락세로 마감했다.
- 대두 선물가격은 전일 대비 0.7% 하락했다. 대두 선물가격은 기술 매도와 미국과 세계의 풍부한 공급을 포함한 기초적인 요소들의 혼합으로 하락하며 마감했다.



* 출처 : 한국농촌경제연구원 해외곡물시장정보

토양 건강검진, 우리가 책임진다!

- 전남농기원, 종합검정실 도단위 분석교육 추진 -

- 전라남도농업기술원(원장 김성일)은 친환경농업 내실화와 안전농산물 생산 지원을 위해 ‘종합검정실 도단위 분석교육’을 3월 15일까지 10일간 실시한다고 밝혔다.
- 토양검정 기본 과정에서는 토양검정 분석 항목인 pH, 전기전도도(EC), 양이온 치환용량(CEC), 유기물(OM), 유효인산 등 8가지 항목 실습 위주로 진행된다.
- 전남도내 종합검정실 21개소에서 83명의 인력이 농가 현장민원 해결을 위해 분석업무를 담당하고 있으며, 분석규모는 '18년 12말기준 110천점으로 이는 전국 20%에 해당하는 점수이다.
- 또한 중금속·잔류농약 분석도 2,506점으로 '17년보다 20%가 증가하였고, 토양환경정보시스템 ‘흙토람’을 활용하여 내 땅에 필요한 만큼 적기·적량 시비처방으로 안전농산물 생산을 위해 지원하고 있다.



*출처 : 전라남도 농업기술원

‘건강한 흙, 건강한 농촌’ 위해 전문가 머리 맞댄다

- 농촌진흥청, 11일 '흙의 날' 맞아 공동 학술 심포지엄 -

- 농촌진흥청(청장 김경규)은 제4회 '흙의 날'을 맞아 한국토양비료학회, 농민신문사와 함께 11일 농협중앙회 중앙본부에서 '건강한 흙, 건강한 농촌 가꾸기'를 주제로 학술 심포지엄을 연다.
- 흙의 날(3월 11일)은 흙의 소중함과 보전의 필요성을 알리기 위해 제정한 법정기념일이다.
- 이번 심포지엄에서는 건강한 흙의 유지와 보전을 위한 전략과 건강한 농촌을 가꾸기 위한 실천 사례 등 주제 발표와 종합 토론을 진행한다.
- 먼저, 발표는 건강한 흙 가꾸기를 위한 합리적 양분 관리 전략, 지속가능한 농업·농촌과 그린뉴딜, 주민 스스로 흙과 물을 보호하는 농업활동의 실천, 농업환경보전프로그램, 흙 건강-생명을 품은 자운마루의 전원일기 등 4개 주제로 이뤄진다.
- 이어서 농업인, 소비자, 언론인, 학계, 정부 등 여러 분야의 전문가들이 참여해 흙을 건강하게 가꾸고 보전해 건강한 농촌을 만들기 위한 의견을 나누는 시간도 갖는다.
- 농촌진흥청 국립농업과학원 토양비료과 홍석영 과장은 "흙을 건강하게 가꿈으로써 농촌이 건강해지는 데 기여하는 제도적 방안과 실천적 기술이 깊이 있게 논의될 것으로 기대된다."라며, "흙의 날 관련 행사를 통해 건강한 흙이 건강한 농촌, 건강한 국민의 기반이며, 무한한 가치를 갖는 국가 자산임을 인식하길 바란다."라고 말했다.

*출처 : 농촌진흥청

“건조한 봄철, 논두렁 태우지 마세요”

- 해충보다 익충이 크게 줄어... 산불 발생 가능성 높여 주의 필요 -

- 농촌진흥청(청장 김경규)은 봄철 영농시기가 다가옴에 따라 논두렁 태우기를 자제해 줄 것을 당부했다.
- 논두렁 태우기는 해충방제에 도움이 된다는 관행농법으로 알려졌지만, 실제로 논두렁에는 해충보다 익충(이로운 벌레)이 더 많이 서식하는 것으로 나타났다.
- 농촌진흥청(작물보호과 김광호 박사팀)이 올해 2월 초 전북 김제 벽골제 부근 논두렁 0.75㎡에 서식하는 미세 절지동물을 조사한 결과 해충 비율은 5.5%였고, 익충비율은 94.5%로 나타났다.
- 그러나 논두렁을 태우고 일주일 뒤 같은 지역을 조사한 결과, 논두렁에 서식하는 미세 절지동물이 모두 줄어들었다.
- 특히 유기물을 분해하여 농생태계의 물질순환에 큰 역할을 하는 톱토기의 경우 82.1%가 감소하는 등 익충의 비중이 크게 줄어들었다.
- 한편, 산림청 자료에 따르면 올해 1월부터 최근(3월 3일)까지 발생한 산불은 전체 187건으로 나타났다. 이 가운데 논·밭두렁 태우기가 원인이 된 경우는 11.2%(21건, 면적2.48ha)였다.
- 농촌진흥청 이상계 작물보호과장은 "영농철을 앞두고 관행적으로 이뤄지는 논·밭두렁 태우기는 해충방제 효과보다 건조한 봄철 산불 발생 가능성을 높이므로 자제를 당부 드린다."라고 말했다.

*출처 : 농촌진흥청

육질이 쫄깃하고 빨리 크는 '우리맛닭' 분양

- 씨닭은 실용화재단에 3월 말까지, 실용닭은 종계 농장에 연중 신청 -

- 농촌진흥청(청장 김경규)은 우리 고유의 토종닭 품종 특성을 살려 만든 '우리맛닭'을 분양한다.
- 씨닭은 3월 말까지 농업기술실용화재단에 신청하고, 실용닭은 가까운 지역 종계 농장에 연중 신청하면 된다.



- 농촌진흥청에서 개발한 '우리맛닭'은 1992년부터 15년간 품종을 복원한 토종닭 중 '맛 좋은 종자', '알 잘 낳는 종자', '성장 빠른 종자'를 교배해 종자 유래(뿌리)가 분명하다.
- 또한, 출하 체중(2kg) 도달일령이 재래종의 절반인 12주령으로, 경제성을 높인 것이 특징이다.
- 껍질이 얇고 지방이 적으며, 끓였을 때 토종닭 특유의 구수한 국물 맛이 난다. 콜라겐 함량이 높아 육질도 쫄깃하다.
- '우리맛닭' 종계(씨닭) 분양 설명회는 5월에 개최하고, 기술이전 실시계약을 맺은 후 국립축산과학원 가금연구소에서 6~7월경 분양한다.
- 씨닭 분양을 원하시는 농가는 농업기술실용화재단(063-919-1321)에 문의하고, 실용닭은 가까운 종계 농장에 직접 신청하면 된다.

*출처 : 농촌진흥청

전남쌀 ‘풍광수토’ 전국 릴레이 판촉행사 시동

- 7일 제주 이어 4~5월 영남권 5~7월 수도권서 유통 활성화 나서 -

- 전라남도는 농협 전남본부와 공동으로 전남쌀 광역브랜드인 ‘풍광수토’ 전국 릴레이 홍보 및 판촉 행사에 나선다고 7일 밝혔다.
- 그동안 수도권에 집중했던 쌀 홍보·판촉행사를 올해는 제주, 영남권까지 확대해 전국 주요 시장을 선점하는 등 전남쌀 이미지 제고 및 안정적 판로망 확보를 위해 선제적으로 나선다는 방침이다.
- 이에 따라 이날 제주쌀 유통업체인 ‘좋은쌀유통법인’과 25개 할인마트협동조합에서 전남쌀 홍보·판촉행사를 열었다. 쌀 포장 단위를 기존 20kg 관행에서 벗어나 10kg, 4kg 소포장 단위로 출품, 소비자의 수요를 반영했다.
- 이번 제주도 행사에 이어 4~5월 부산·대구·울산 등 영남권에서 5~7월 수도권에서 판촉활동을 펼쳐 유통업체 입점을 확대해 원거리 소비자가 전남쌀을 구입하는데 불편함이 없도록 할 계획이다.
- 전남쌀은 소비자단체와 농림축산식품부가 공동으로 선정하는 대한민국 명품쌀에서 대상을 수상하고, 여성신문사에서 주관하는 여성이 뽑는 최고의 친환경 명품쌀로 12년 연속 선정되는 등 전국 최고의 쌀로 입증돼 대도시 소비자들에게 인기를 누리고 있다.

*출처 : 전라남도

시설원에 지원사업 신청하세요

- 전남도, 현대화스마트팜고추 비가림시설에너지효율화 14일까지 접수 -

- 전라남도는 시설원예작물 농가 경쟁력 강화 및 수출 기반 구축을 위해 2020년 시설원예 분야 지원사업을 오는 14일까지 접수한다고 밝혔다.
- 지원 대상은 시설원예 현대화, 스마트팜 ICT 융복합 확산, 농업에너지 이용 효율화, 고추 비가림 재배시설 지원, 4개 사업이다. 농가에서는 해당 시군 읍면동사무소에 신청하면 된다.
- 시설원예 현대화사업은 정부가 지정한 농산물 전문 생산단지 또는 농협APC·농업법인 등과 공동 출하 약정서를 체결한 농가를 대상으로 온실·공정육묘장의 높이 조정, 관수관비시설, 환경 관리시설 등을 지원한다.
- 스마트팜 ICT 융복합 확산사업은 채소·화훼류 자동화시설을 운영하는 농업인·생산자단체에 센서장비, 영상장비, 제어장비, 정보시스템 등 ICT 시설장비 및 정보시스템을 지원한다. 특히 사전 컨설팅을 받아 충족한 경우 지원되므로 컨설팅도 함께 신청해야 한다.
- 고추 비가림 재배시설 지원사업은 건고추용 시설 설치를 바라는 농업인을 대상으로 추진된다.
- 시설 완공 후 5년간 건고추용 재배 목적으로 사용해야 한다.
- 농업에너지 이용 효율화사업은 난방이 필요한 재배온실에 지열냉난방, 폐열, 목재펠릿난방기 등 신재생에너지시설과 다겹보온커튼, 자동보온덮개, 공기열냉난방시설 등 에너지 절감시설을 지원하는 방식으로 추진된다.

*출처 : 전라남도

한국농수산물유통공사 KAMIS농산물 유통정보

- 농사에 필요한 가격은 한국농수산물유통공사 KAMIS농산물 유통정보 (www.kamis.or.kr)에서 활용할 수 있습니다.
- KAMIS농산물 유통정보에서는 가격정보, 동향/전망, 식재료아카이브, 알뜰장보기, 유통실태, 자료실, 고객센터로 분류되어 있으며,
- 가격정보는 도매가격, 소매가격, 도·소매가격, 가격정보 조사요령, 부가정보를 확인할 수 있다.
 - 도매가격은 품목·기간·부류별로 기간 > 지역 > 부류 > 품목 > 품종 > 등급을 선택하여 확인할 수 있다.
 - 소매가격은 품목·기간·부류·시장·친환경농산물별로 기간 > 부류 > 품목 > 품종 > 등급을 선택하여 확인할 수 있다.
 - 부가정보는 주요 농산물 일일 도매가격, 산지가격, 경락가격, 가격통계를 확인할 수 있다.

농수산물 유통정보의 중심
KAMIS 농산물 유통정보
농수산물에 유통과 관련된 다양한 정보를 신속, 편리하게 제공하여 정보수요자의 유통에 관한 이해증진과 원활한 정보이용을 지원합니다.

도매 가격(중도매인 판매가격)

식량작물	채소류	특용작물	과일류	수산물		
품목	단위	가격(03.05)	동락률	전일	1개월전	1년전
쌀/일반계	20kg	49,380	-	49,380	49,380	42,508
참양/일반계	40kg	135,600	-	135,600	135,600	105,480
콩/백태(국산)	35kg	184,600	-	184,600	184,200	170,000
참/적두(국산)	40kg	452,200	-	452,200	453,600	337,600
녹두/국산	40kg	400,200	-	400,200	400,200	404,000

소매 가격

식량작물	채소류	특용작물	과일류	수산물		
품목	단위	가격(03.05)	동락률	전일	1개월전	1년전
쌀/일반계	20kg	53,200	▲ 0.1%	53,174	53,214	44,750
참양/일반계	1kg	4,954	-	4,954	4,964	3,993
콩/백태(국산)	500g	4,798	-	4,798	4,816	4,678
참/적두(국산)	500g	8,584	-	8,584	8,821	7,640
녹두/국산	500g	6,923	-	6,923	6,819	7,124

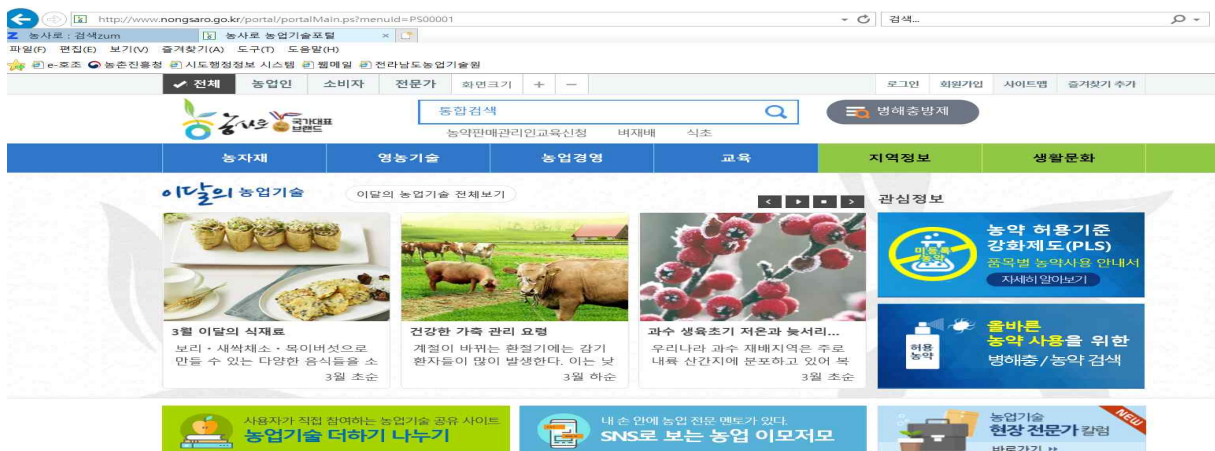
주간 알뜰장보기

식재료 아카이브

식재료 아카이브
최근 업데이트 자료

농촌진흥청 농사로

- 농사에 필요한 가격은 농촌진흥청 농사로(www.nongsaro.go.kr)에서 활용할 수 있습니다.
- 농사로에서는 농자재, 영농기술, 농업경영, 교육, 지역정보, 생활문화로 분류되어 있으며,
- 농업경영에서는 농산물소득정보, 우수사례, 농식품소비트렌드, 경영기술, 농축산물가격, 경제성분석기준자료, 농가경영관리프로그램, 관측정보, 농식품산업동향을 확인할 수 있다.
- 농축산물가격은 실시간가격, 기관조사가격, 해외농산물가격을 확인할 수 있다.
 - 실시간가격은 기준일 시점으로 대분류 > 중분류 > 소분류 > 도매시장을 선택하여 확인할 수 있다.
 - 기관조사가격은 기준일 시점으로 가락시장, 강서시장, 품목별가격, 지역별가격, 유통센터별가격 중 기준일시점으로 부류 > 품목 > 품종을 선택하여 확인할 수 있다.
 - 해외농산물가격은 기준일 시점으로 부류 > 품목 > 품종을 선택하여 확인할 수 있다.



한국농촌경제연구원(KREI) 농업관측본부

- 농사에 필요한 가격은 한국농촌경제연구원(KREI) 농업관측본부(www.aglook.krei.re.kr)에서 활용할 수 있습니다.
- 한국농촌경제연구원 농업관측본부에서는 농업관측, 관측연구 발간물, 품목동향, 소비정보, 알림광장, 본부소개, 농업전망으로 분류되어 있으며,
- 농업관측에서는 엽근채소, 양념채소, 과일, 과채, 축산, 버섯, 관측속보별로 분류되어 각 품목별로 가격동향, 출하전망, 가격전망, 정식의향을 확인할 수 있다.
- 품목동향에서는 가격&반입량, 도매가격동향을 확인할 수 있다.
 - 가격&반입량은 엽근채소, 양념채소, 과일, 과채, 축산, 곡물, 국제곡물, 버섯으로 분류되어 각 품목별로 최근 3개월 간의 거래가격 및 반입량 추세(가락도매시장)를 그래프와 가락동 도매시장 최근 10일간 도매가격 및 반입량을 표로 확인할 수 있다.
 - 도매가격동향은 일자를 선택하여 품목별로 가격과 등락률(%)을 표로 확인할 수 있다.

KREI 농업관측본부

농업관측 관측연구 발간물 품목동향 소비정보 알림광장 본부소개 농업전망

01 농업관측정보
각종 통계자료를 수집, 분석 후, 전문가들의 직관을 받아 작성된 것입니다.

02 품목동향

03 농업전망

도매가격동향 | 2019-03-09

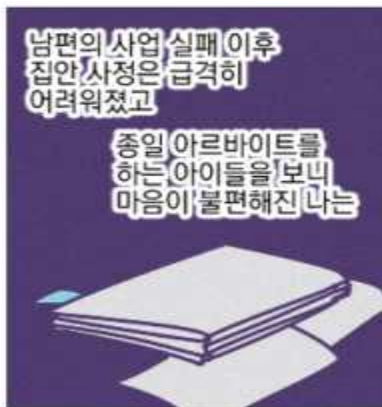
품목	전일	당일	전일대비 등락률(%)
당근	18,423	18,231	▲ 1.0
양파	644	662	▲ 2.8
대파(일반)	1,001	794	▲ 20.7
쪽파	17,604	18,618	▲ 5.8
노타리버섯	4,689	4,693	▲ 0.1

본부소개

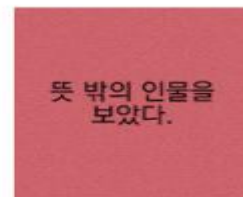
알림광 b f

바로가기
 엽근채소
 양념채소
 과일
 과채
 축산
 곡물
 버섯
 공표일정
 KREI 한국농촌경제연구원
 농업관측본부
 통계정보
 시스템
 웹소스
 시스템
 TOP

청렴한세상 - 참 잘한 선택(1)



그러던 어느 날,
배달된 재료의 양이 평소보다
적은 것을 느꼈다.



주간 225호에 계속 연재됩니다

*출처 : 국민권익위원회



VOL. 224

주간 전남농업

전라남도농업기술원 자원경영과

85213 전라남도 나주시 산포면 세남로 1508
Tel. 061)330-2592 Fax. 061)335-4199