

# 주간 전남농업

Jeonnam Agricultural Information | February

VOL. 222

## 주간 기상전망

고기압의 영향으로 대체로 맑은 날이 많겠음

## 농림축산식품 수출입 동향

농식품 수출 농식품 청년 해외 개척단(AFLO) 발대식 개최

## 저비용, 고소득 농업기술 정보

전남농기원, 겨울나기 풀사료 관리 요령 제시

## 전남 시군 농정 동향

장성군, 군부대 지역농산물 공급확대 시범지역 선정

## 해외 농업 정보

중국, 2019년 식품음료업계 '맛'트렌드

2019년  
2월 넷째주

곤충잡업연구소 / 목포수산물지원센터 / 한국곤충산업연구개발원

내 삶의 전남 행복보시기

## 곤충산업 발전 업무 협약식

2019. 2. 19.(화)

전남농업기술원 곤충잡업연구소

1000  
천년을 품다, 새천년을 낳다  
전라도천년



곤충과 해조류 혼합 가공제품 개발 공동연구 협약

## 목차 및 요약

### 1. 주간 날씨정보 ..... 5

- ▶ 고기압의 영향으로 대체로 맑은 날이 많겠음
- ▶ 기온은 평년(최저기온 : -2 ~ 3도, 최고기온 : 8 ~ 11도)보다 높겠음
- ▶ 강수량은 평년(1 ~ 3mm)보다 조금 적겠음

### 2. 주간 농사정보 ..... 6

- ▶ 특용작물
- ▶ 축산

### 3. 주요 농축산물 가격정보 ..... 9

- ▶ 품목별 도소매 정보
- ▶ 가축 및 축산물 산지시세

### 4. 농림축산식품 수출입 동향 ..... 13

- ▶ 농식품 수출 「농식품 청년 해외 개척단(AFLO)」발대식 개최

## 5. 저비용·고소득 농업기술정보 ..... 14

- ▶ 전남농기원, 겨울나기 풀사료 관리 요령 제시
- ▶ 봄 재배용 씨감자, ‘흑색심부’에 주의하세요!
- ▶ 겨울 난 ‘꼬마배나무이’어른벌레, 초기 방제 중요
- ▶ 봄 파종 풀사료, 우리 품종 귀리 추천
- ▶ 우리 벌꿀로 환절기 피부 건강 챙긴다
- ▶ 곰팡이 독소 잡는 토종곰팡이 발견

## 6. 정책 동향 ..... 20

- ▶ 구제역·AI 특별방역대책기간 3월말까지 연장 운영
- ▶ 베트남 아프리카돼지열병(ASF) 발생에 따라 공항만 국경검역 및 국내 방역관리 강화
- ▶ 닭이 알을 낳은 날짜 확인하고 구입하세요

## 7. 전남 시군 농정 동향 ..... 25

- ▶ 미생물활용 발효식품제조 기술교육 수강생 모집
- ▶ 주암면, 정월대보름 맞이 오곡밥나눔 추진
- ▶ 담양군산림조합, ‘표고·호두나무 재배교육’ 실시

- ▶ 곡성군, 유기농 백세미가 잘 나간다고 전해라
- ▶ 영광군, 고품질 블루베리 재배 기술교육
- ▶ 장성군, 군부대 지역농산물 공급확대 시범지역 선정
- ▶ 완도자연그대로 한우 전문판매점 2개소 지정 운영

## 8. 해외 농업정보 ..... 32

- ▶ 중국, 2019년 식품음료업계 ‘맛’ 트렌드
- ▶ 코코넛 오일 건강 효능 논란으로 소비자 외면
- ▶ 해외 곡물시장 일일동향 ('19. 2. 25. 시카고 선물거래소)

## 9. 사업신청 및 홍보안내 ..... 35

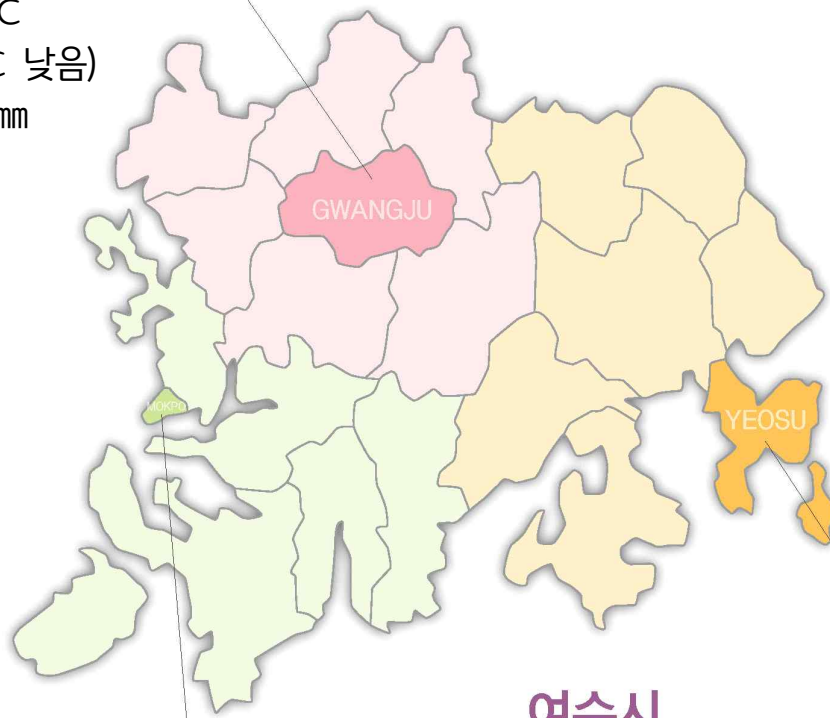
- ▶ 곤충과 해조류 혼합 가공제품 개발 공동연구 협약
- ▶ “소비자가 원하는 일상 소비용 배 품종 심으세요”
- ▶ 우리나라 대표할 ‘장미’ 한자리에서 만나 보세요
- ▶ 청림한세상

## 10. 농식품 빅데이터(재배기술)정보제공 홈페이지 소개 ... 41

- ▶ 농촌진흥청
- ▶ 농사로
- ▶ 전라남도 농업기술원

### 광주광역시

- 평균기온 : 1.9℃  
(평년대비 1.7℃ 높음)
- 최고기온 : 11.6℃  
(평년대비 2.0℃ 낮음)
- 최저기온 : 1.9℃  
(평년대비 2.1℃ 낮음)
- 강 수 량 : 2.1mm



### 목포시

- 평균기온 : 2.6℃  
(평년대비 2.0℃ 높음)
- 최고기온 : 9.6℃  
(평년대비 0.5℃ 낮음)
- 최저기온 : -0.6℃  
(평년대비 0.9℃ 낮음)
- 강 수 량 : 1.5mm

### 여수시

- 평균기온 : 4.1℃  
(평년대비 2.3℃ 높음)
- 최고기온 : 10.3℃  
(평년대비 1.0℃ 낮음)
- 최저기온 : 0.6℃  
(평년대비 1.4℃ 낮음)
- 강 수 량 : 1.7mm

\* 기온과 강수량은 평균이며, 평년은 1981-2010년까지 30년간 평균값임

\* 자료 출처 : 날씨누리

## 특용작물

## ☀ 인삼

- 봄철 얼었던 땅과 쌓였던 눈이 녹으면서 물이 고이는 고랑이나 배수가 불량한 인삼밭에서는 과습으로 인해 인삼 뿌리가 부패하거나 2차적으로 병해 발생 우려가 있으므로 두둑 및 고랑 배수 관리를 철저히 해야 함
- 인삼밭에 서리밭이 심할 경우에는 동해 및 건조 피해를 입기 쉬우므로 복토를 실시하고 가볍게 진압하는 것이 좋음
- 종자를 파종한 묘삼 받은 모래를 1.5cm~2cm로 덮어줘 늦추위로 인한 종자가 얼거나 봄에 출아할 때 수분이 부족하지 않도록 포장관리를 하는 것이 좋음
- 지난해 가을 잦은 강우로 파종을 하지 못한 농가에서는 해동이 되면 보관해 두었던 종자는 개갑이 잘 된 것을 선별해 종자가 발아하기 전에 최대한 빨리 파종 해줌

## ☀ 약용작물

- (오미자) 오미자 실생번식을 위한 종자 파종은 봄에 파종하는 것이 가장 유리하며, 파종시기가 늦어질수록 입모율과 묘 생육이 뒤쳐짐
  - 종자 파종을 위한 묘포상의 폭을 12cm로 만들고, 조간을 15cm, 주간을 5cm 간격으로 1cm 깊이로 점파한 후 벚짚을 피복해 줌
- (구기자) 삽목번식은 수확 후 잘라낸 줄기를 삽수로 이용하는데 2~3월경 줄기 굵기가 1cm이상 되는 원줄기를 15~20cm로 잘라 50개 정도를 다발로 묶어 땅에 묻어 보관함

- 삼수 소요량은 10a당 1,500~2,000본 소요됨
- 삼식은 수량 3월 중순~하순이 알맞으며, 4월 이후 삼식은 수량의 감소를 초래하므로 피함

## 느타리버섯

- (재배준비) 봄철 느타리버섯을 재배하고자 하는 농가는 중·저온성 우량 품종을 선택
  - 벚짚이나 솜 등의 배지는 오염되지 않고 품질이 좋은 신선한 것을 구입하여 배지 수분함량을 65~70%로 조절하여 입상
  - 배지의 수분함량이 50~55%로 적을 때는 균사의 생장이 부진하거나 표면에만 균사가 자라게 되므로 수분조절에 유의 함
- (야외발효) 외부 온도가 낮은 경우 발효 상태가 불량하게 될 우려가 많으므로 야외발효 작업을 생략하고, 외부온도가 15℃이상 되고 강우에 의한 과습 피해가 없는 시기에 야외 발효를 실시함
- (살균, 후발효) 배지를 입상하는데 작업 과정 중 살균 및 후발효는 가장 중요한 작업임
  - 재배사에 가온 보일러 및 물 공급장치를 점검한 후 배지 입상
  - 배지(벚짚, 폐솜)를 증기열로 60~65℃에서 8시간 내외 살균하고, 2~3일간은 50~55℃에서 후발효 작업을 실시하여야 함
  - 후발효 작업이 끝나면, 빠른 시간 내 배지온도를 22~23℃까지 내려 종균 접종작업 실시
  - 70℃이상으로 온도를 높여 살균할 경우 배지내의 성분이 탄화되어 불용화되고 고온성미생물의 밀도가 낮아지므로 높은 온도를 유지하지 않도록 주의

\*출처 : 농촌진흥청



## 축산

### ☀ 구제역 백신접종 관리 및 접종요령

- 구제역 백신은 반드시 직사광선을 피하고 냉장상태(2~8℃)로 보관
- 백신을 운반할 때에는 냉장상태(2~8℃)가 유지되는 차량을 이용하여 운송
- 구제역 백신은 오일성분을 포함하고 있어 낮은 온도에서는 점도(빽빽한 정도)가 높아 접종에 어려움이 있을 수 있음
- 백신접종 전에 기포가 생기지 않도록 병을 천천히 위, 아래로 20회 정도 흔들어 고르게 섞어 줌
- 소, 사슴, 염소는 어깨부위 근육에 접종하고, 돼지는 목 부위·귀 뒤 근육에 접종
- 접종 할 때 주사바늘이 비스듬할 경우에는 지방층에 백신이 주입 될 수 있으므로 반드시 수직이 되도록 하여 근육에 접종
- 구제역 백신은 점도가 있는 오일 백신이므로 접종시 근육내로 완전히 주입 될 수 있도록 천천히 주입
- 주사바늘이 오염되었거나 끝부분이 뭉뚝해진 주사바늘을 사용할 경우에는 접종부위에 염증(화농)이 발생 할 수 있음
- 『구제역 예방접종·임상검사 및 확인서 휴대에 관한 고시』에 따른 백신 프로그램을 준수하여 접종

\*출처 : 농촌진흥청



## 3

## 주요 농축산물 가격정보

## 품목별 도소매 정보

## 식량작물

(2019. 02. 25. 기준 / 단위: 원)

## 쌀(일반계)

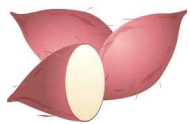


전국 평균 도매가격(상품기준)			등락률(%)
판매 단위	당일 (2/25)	1주일전 (2/18)	전년대비
20kg	49,380	49,380	↑ 16.2
1개월전	1년전	일평년	평년대비
49,380	42,500	40,020	↑ 23.4



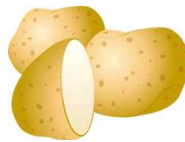
전국 평균 도매가격(상품기준)			등락률(%)
판매 단위	당일 (2/25)	1주일전 (2/18)	전년대비
35kg	184,400	184,200	↑ 8.9
1개월전	1년전	일평년	평년대비
187,400	163,000	157,267	↑ 20.1

## 고구마(밤)



전국 평균 도매가격(상품기준)			등락률(%)
판매 단위	당일 (2/25)	1주일전 (2/18)	전년대비
10kg	37,000	36,200	↑ 11.1
1개월전	1년전	일평년	평년대비
37,160	33,300	25,927	↑ 42.7

## 감자(수미)



전국 평균 도매가격(상품기준)			등락률(%)
판매 단위	당일 (2/25)	1주일전 (2/18)	전년대비
20kg	31,600	32,400	↓ 42.6
1개월전	1년전	일평년	평년대비
37,760	55,050	32,547	↓ 2.9

## 채소류

## 배추(월동)



전국 평균 도매가격(상품기준)			등락률(%)
판매 단위	당일 (2/25)	1주일전 (2/18)	전년대비
10kg	3,680	4,000	↓ 56.1
1개월전	1년전	일평년	평년대비
4,400	8,375	7,418	↓ 50.4

## 양배추



전국 평균 도매가격(상품기준)			등락률(%)
판매 단위	당일 (2/25)	1주일전 (2/18)	전년대비
8kg	4,200	4,900	↓ 40.0
1개월전	1년전	일평년	평년대비
5,340	7,000	5,763	↓ 27.1

## 오이(다다기계통)



전국 평균 도매가격(상품기준)			등락률(%)
판매 단위	당일 (2/25)	1주일전 (2/18)	전년대비
100개	53,333	57,333	↑ 25.5
1개월전	1년전	일평년	평년대비
72,467	42,500	66,230	↓ 19.5

## 애호박



전국 평균 도매가격(상품기준)			등락률(%)
판매 단위	당일 (2/25)	1주일전 (2/18)	전년대비
20개	19,400	21,000	↓ 23.9
1개월전	1년전	일평년	평년대비
27,120	25,500	26,020	↓ 25.4

## 채소류

### 건고추(화건)



전국 평균 도매가격(상품기준)			등락률(%)
판매 단위	당일 (2/25)	1주일전 (2/18)	전년대비
60kg	1,177,200	1,167,200	↑ 0.8
1개월전	1년전	일평년	평년대비
1,163,200	1,167,500	753,333	↑ 56.3

### 마늘(깐마늘)



전국 평균 도매가격(상품기준)			등락률(%)
판매 단위	당일 (2/25)	1주일전 (2/18)	전년대비
20kg	125,000	125,000	↓ 10.7
1개월전	1년전	일평년	평년대비
125,000	140,000	140,000	↓ 10.7

### 당근



전국 평균 도매가격(상품기준)			등락률(%)
판매 단위	당일 (2/25)	1주일전 (2/18)	전년대비
20kg	26,000	26,800	↓ 11.1
1개월전	1년전	일평년	평년대비
28,200	29,250	24,723	↑ 5.2

### 파프리카



전국 평균 도매가격(상품기준)			등락률(%)
판매 단위	당일 (2/25)	1주일전 (2/18)	전년대비
5kg	26,000	29,800	↓ 15.9
1개월전	1년전	일평년	평년대비
36,880	30,900	30,277	↓ 14.1

### 토마토



전국 평균 도매가격(상품기준)			등락률(%)
판매 단위	당일 (2/25)	1주일전 (2/18)	전년대비
10kg	29,200	29,800	↑ 22.7
1개월전	1년전	일평년	평년대비
28,960	23,800	31,377	↓ 6.9

### 풋고추



전국 평균 도매가격(상품기준)			등락률(%)
판매 단위	당일 (2/25)	1주일전 (2/18)	전년대비
10kg	67,000	62,800	↑ 40.0
1개월전	1년전	일평년	평년대비
48,560	58,050	76,493	↓ 12.4

### 양파



전국 평균 도매가격(상품기준)			등락률(%)
판매 단위	당일 (2/25)	1주일전 (2/18)	전년대비
20kg	12,280	12,080	↑ 112.5
1개월전	1년전	일평년	평년대비
11,880	21,200	21,057	↓ 41.7

### 대파



전국 평균 도매가격(상품기준)			등락률(%)
판매 단위	당일 (2/25)	1주일전 (2/18)	전년대비
1kg	1,560	1,520	↓ 27.8
1개월전	1년전	일평년	평년대비
1,500	2,160	2,187	↓ 28.7

### 딸기



전국 평균 도매가격(상품기준)			등락률(%)
판매 단위	당일 (2/25)	1주일전 (2/18)	전년대비
1개	17,400	17,400	↓ 4.4
1개월전	1년전	일평년	평년대비
23,080	18,200	19,960	↓ 12.8

### 방울토마토



전국 평균 도매가격(상품기준)			등락률(%)
판매 단위	당일 (2/25)	1주일전 (2/18)	전년대비
5kg	23,600	23,800	↑ 41.7
1개월전	1년전	일평년	평년대비
27,400	16,650	20,427	↑ 15.5

## 과일류

### 사과(후지)



전국 평균 도매가격(상품기준)				등락률(%)
판매 단위	당일 (2/25)	1주일전 (2/18)	전년대비	
10kg	36,400	40,600	↓	12.2
1개월전	1년전	일평년	평년대비	
45,320	41,450	41,050	↓	11.3

### 배(신고)



전국 평균 도매가격(상품기준)				등락률(%)
판매 단위	당일 (2/25)	1주일전 (2/18)	전년대비	
15kg	50,400	49,400	↑	101.4
1개월전	1년전	일평년	평년대비	
55,360	38,500	40,467	↑	24.5

### 단감(단감)



전국 평균 도매가격(상품기준)				등락률(%)
판매 단위	당일 (2/25)	1주일전 (2/18)	전년대비	
2kg	29,200	29,400	↓	17.5
1개월전	1년전	일평년	평년대비	
30,760	35,400	28,027	↑	4.2

## 축산물(소매가)

### 쇠고기(한우등심)



전국 평균 도매가격(상품기준)				등락률(%)
판매 단위	당일 (2/25)	1주일전 (2/18)	전년대비	
100g	7,775	8,106	↓	4.2
1개월전	1년전	일평년	평년대비	
8,284	8,114	7,304	↑	6.4

### 닭고기



전국 평균 도매가격(상품기준)				등락률(%)
판매 단위	당일 (2/25)	1주일전 (2/18)	전년대비	
1kg	5,616	5,689	↑	16.5
1개월전	1년전	일평년	평년대비	
5,975	4,819	5,261	↑	6.7

## 특용작물

### 참깨(백색)



전국 평균 도매가격(상품기준)				등락률(%)
판매 단위	당일 (2/25)	1주일전 (2/18)	전년대비	
30kg	496,200	496,200	↓	0.6
1개월전	1년전	일평년	평년대비	
496,200	499,000	524,667	↓	5.4

### 느타리버섯



전국 평균 도매가격(상품기준)				등락률(%)
판매 단위	당일 (2/25)	1주일전 (2/18)	전년대비	
2kg	11,200	11,800	↓	14.5
1개월전	1년전	일평년	평년대비	
15,080	13,100	10,993	↑	1.9

### 새송이버섯



전국 평균 도매가격(상품기준)				등락률(%)
판매 단위	당일 (2/25)	1주일전 (2/18)	전년대비	
2kg	7,000	7,600	↓	17.6
1개월전	1년전	일평년	평년대비	
8,160	8,500	8,640	↓	19.0

### 돼지고기(삼겹살)



전국 평균 도매가격(상품기준)				등락률(%)
판매 단위	당일 (2/25)	1주일전 (2/18)	전년대비	
100g	1,723	1,724	↓	7.7
1개월전	1년전	일평년	평년대비	
1,742	1,867	1,839	↓	6.3

### 계란(특란)



전국 평균 도매가격(상품기준)				등락률(%)
판매 단위	당일 (2/25)	1주일전 (2/18)	전년대비	
30개	4,662	4,857	↓	10.7
1개월전	1년전	일평년	평년대비	
4,976	5,219	5,817	↓	19.9

## 축산물(소매가)

### 우유



전국 평균 도매가격(상품기준)			등락률(%)	
판매 단위	당일 (2/25)	1주일전 (2/18)	전년대비	
1L	2,621	2,622	↑	4.1
1개월전	1년전	일평년	평년대비	
2,621	2,518	2,540	↑	3.2

※ 1개월전, 1년전은 해당일자 기준 5일 이동평균 가격임  
평년은 5년간(금년 제외) 해당일에 대한 최고값과 최소값을 제외한 3년 평균값임

\*자료 출처: aT KAMIS(한국농수산식품유통공사)

## 가축 및 축산물 산지시세

(2019. 02. 25. 기준 / 단위: 원)

### 한우(600kg)

구분	금주 가격	전주 가격	1년전	등락률(%)	
				전주대비	전년대비
암	5,715	-	5,546	↑	3.0
거세	6,600	6,618	6,647	↓ 0.3	↓ 0.7

### 한우송아지(6~7월)

구분	금주 가격	전주 가격	1년전	등락률(%)	
				전주대비	전년대비
암	3,015	-	2,967	↑	1.6
수	3,688	-	3,521	↑	4.7

### 육우(600kg)

	금주가격	전주가격	1년전
	3,703	3,648	3,555
	등락률	전주대비	전년대비
	↑	1.5	↑ 4.2

### 젖소수송아지(7일령)

	금주가격	전주가격	1년전
	342	322	127
	등락률	전주대비	전년대비
	↑	6.2	↑ 169.3

### 돼지(110kg)

	금주가격	전주가격	1년전
	283	277	356
	등락률	전주대비	전년대비
	↑	2.2	↓ 20.5

### 육계(원/kg)

	금주가격	전주가격	1년전
	1,300	1,620	1,333
	등락률(%)	전주대비	전년대비
	↓	19.8	↓ 2.5

### 계란(원/특란10개)

	금주가격	전주가격	1년전
	689	707	868
	등락률	전주대비	전년대비
	↓	2.5	↓ 20.6

### 오리(원/kg)

	금주가격	전주가격	1년전
	2,200	2,200	2,742
	등락률(%)	전주대비	전년대비
		0.0	↓ 19.8

### 농식품 수출 신규시장 개척을 위한 「농식품 청년 해외 개척단(AFLO)」발대식 개최

- 농림축산식품부(장관 이개호, 이하 농식품부)는 잠재력 있는 청년들의 아이디어와 역량을 활용하여 농식품 수출 신규시장을 개척하는 「농식품 청년해외개척단(AFLO)」발대식을 2월 22일(금) 서울 양재동 aT센터에서 개최하였다.
- 농식품 청년 해외 개척단 파견은 일본·중국·미국 등 기존 주력시장 외에 신규시장 개척을 위해 '17년부터 농식품 수출시장 다변화 사업의 일환으로 추진되고 있다.
- 올해는 청년해외개척단원 100명을 선발하여 상·하반기 3차례에 걸쳐 말레이시아, 인도, 몽골 등 우리 농식품 수출시장 다변화를 위한 주요 거점 6개국\*으로 파견할 계획이다.
- 파견된 청년들은 수출업체와 매칭되어 매칭업체가 원하는 시장 정보 조사, 유망상품 발굴 등을 추진하게 되며, 업무 수행 능력이 뛰어난 개척단원은 파견기간 종료 후 수출업체 일자리 알선 등을 통해 취업 연계성을 강화할 계획이다.
- 발대식에는 1차로 선발된 청년해외개척단원 48명과 다변화사업 프런티어 기업으로 선정된 수출업체 관계자 등 70명이 참석하여 청년개척단 활동 선서식과 임명장 수여식을 비롯하여 시장개척 의지를 다지는 행사가 진행되었다.

\*출처 : 농림축산식품부

### ☀ 전남농기원, 겨울나기 풀사료 관리 요령 제시

- 전라남도농업기술원(원장 김성일)은 올 겨울 평균기온이 평년보다 0.4℃ 높고, 따뜻한 날이 많아 풀사료 생육이 매우 좋으며, 겨울나기 관리에 최선을 다해 줄 것을 당부했다.
- 풀사료는 겨울나기 후 관리가 매우 중요하고, 효과적인 관리 여부에 따라 5월 수확 시 수확량에 큰 차이가 나타난다
- 풀사료 생산성을 높이기 위해서는 눌러주기, 웃거름 주기, 배수로 정비, 동해로 생육이 불량한 곳은 종자를 더 뿌려 주는 등 겨울나기 후 관리를 잘 해야 수확량을 높일 수 있다.
- 눌러주기는 얼었던 땅이 녹았을 때 해야 뿌리와 땅을 밀착시켜 봄철 건조피해를 예방하고 땅을 평평하게 해서 수확 작업 시 흙이나 이물질이 담근먹이에 들어가는 것을 줄여주어 고품질 풀사료를 생산할 수 있다.
- 웃거름 주기는 가을철 파종 시 퇴비를 많이 줬거나 봄에 액비를 뿌릴 때에는 그 만큼 비료량을 줄여주면 된다.
- 배수로 정비를 잘 하면 이른 봄 비가 자주 왔을 때 습해로 인해 생육이 나빠지는 것을 막을 수 있다. 특히, 청보리는 습해에 매우 약해 꼭 배수로를 내주어야 한다.
- 또한, 늦게 종자를 뿌려 동해 피해가 발생한 곳은 보충해서 파종해 주고, 작년에 뿌리지 못한 곳은 2월 말까지 파종하면 가을 파종의 70~80% 수확량을 얻을 수 있다.

\*출처 : 전남농업기술원



## ☀ 봄 재배용 씨감자, '흑색심부'에 주의하세요!

### - 구입 즉시 서너 개 잘라 절단면 살펴야... 증상 보이면 폐기 -

- 농촌진흥청(청장 김경규)은 봄 재배용 씨감자를 준비할 때 '흑색심부'로 인한 피해 예방을 위해 구입 후 증상 여부부터 확인할 것을 당부했다.
- '흑색심부' 증상이 있는 씨감자는 쉽게 썩기 때문에 밭에 심어도 싹이 나지 않거나 싹이 나더라도 무름병 등에 걸리기 쉽다.
- 감자 '흑색심부' 증상은 밀폐 상태로 겨울 동안 저장하거나 장기간 수송할 경우, 감자의 호흡 과정에서 충분히 산소를 공급받지 못할 때 나타난다.
- 냄새나 감자의 겉만 봐서는 발생 여부를 알 수 없고, 발병한 감자는 잘랐을 때 가운데 부분이 흑갈색으로 변해 있거나 비어 있는 것을 볼 수 있다.



▲ 감자 '흑색심부' 증상

- 냄새나 감자의 겉만 봐서는 발생 여부를 알 수 없고, 발병한 감자는 잘랐을 때 가운데 부분이 흑갈색으로 변해 있거나 비어 있는 것을 볼 수 있다.
- (저장) 씨감자를 대량으로 저장하는 곳에서는 주기적으로 환기해 신선한 공기가 저장고 안쪽까지 잘 통하게 해준다.
- (구입) 농가에서는 씨감자를 구입 후 즉시 무작위로 큰 감자 서너 개를 잘라 감자의 내부를 확인해야 한다. 구입 후 한참 지나 확인할 경우, 원인을 밝히기도 어렵고 피해 보상을 받기도 어렵다.
- (파종) 씨감자를 자를 때 '흑색심부' 증상이 보인다면 즉시 폐기하는 것이 바람직하다.

\*출처 : 농촌진흥청



## 겨울 난 ‘꼬마배나무이’ 어른벌레, 초기 방제 중요

### - 지역별 방제 시기... 알 낳기 전 기계유유제 뿌리면 효과적 -

- 농촌진흥청(청장 김경규)은 배 과원의 문제 해충인 꼬마배나무이의 피해를 막기 위해 날씨 상황에 따른 최적의 지역별 약제 살포시기를 제시했다.
- 일반적으로 겨울을 난 어른벌레의 80% 이상이 나무 위로 이동하는 때 또는 알을 낳기 전에 기계유유제를 단독으로 뿌리는 것이 가장 효과적이다.
- 꼬마배나무이는 재배지 기온에 따라 이동 시기가 달라지므로 날씨 예보를 신경 써야 한다. 해마다 2월 1일부터 한낮 기온이 6℃ 이상인 날이 16~21일인 때 방제하고, 맑고 포근한 날이 이어질 때는 인근 농가와 공동 방제를 하면 좋다.
- 2월 7일 예보를 바탕으로 분석한 결과, 올해 영남과 호남에서는 2월 13일부터 2월 19일까지 어른벌레의 이동이 본격적으로 나타날 전망이다.
- 꼬마배나무이는 주로 배나무의 거친 껍질 밑이나 봉지 잔재에서 어른벌레 형태로 겨울을 나며, 낮 기온이 7℃ 이상일 때 활동을 시작한다.
- 암컷 어른벌레는 나뭇가지 위로 이동해 교미하고 약 250개의 알을 낳은 뒤 3~4주간 살다가 죽는다. 또한, 생육기에는 잎자루 아래나 끈적이는 배설물(감로)을 덮고 있어 약제가 닿기 어려우므로 일단 정착하면 방제가 힘들다.
- 피해가 심한 경우에는 나무자람세가 떨어지거나 과피열룩병의 원인이 될 수 있으므로 안정적 관리가 필수다.
- 농촌진흥청 국립원예특작과학원 배연구소 강삼석 소장은 "꼬마배나무이 방제 전에 미리 거친 껍질을 벗겨내고 과수원 주변에 열매를 싹트던 봉지 잔재 등을 치우면 방제 효과를 높일 수 있다."라고 전했다

\*출처 : 농촌진흥청

## 봄 파종 풀사료, 우리 품종 귀리 추천

### - 조생종 '하이스피드' · '다크호스', 수량 많고 담근 먹이 품질 좋아 -

- 농촌진흥청(청장 김경규)은 지역 내 축산 농가에 공급할 봄 파종 풀사료 작물로 귀리를 추천하고, 품종과 재배 방법을 소개했다.
- 귀리는 씨를 뿌리고 거두는 데 걸리는 기간이 짧은 데 비해 많은 수량을 얻을 수 있다. 또한, 담근 먹이(사일리지)를 만들었을 때 품질도 좋아 풀사료를 얻기 어려운 축산 농가에 알맞은 작물이다.
- 봄 파종용 귀리 품종으로는 국내 조생종 '하이스피드'와 '다크호스', 중만생종으로는 '조풍'을 추천한다.
- 3월 중순 전에 조생종을 뿌리면 1ha당 30톤 이상의 담근먹이용 귀리를 거둘 수 있다.
- 봄에 가뭄으로 건조하다면 씨를 뿌리고 땅을 눌러주면 고르게 많은 싹을 틔울 수 있다.
- 귀리는 습해에 약하기 때문에 비가 온 후에는 물이 고이지 않도록 1m~1.2m 간격으로 물 빼는 길을 만든다. 이때 두둑 가운데를 약간 봉긋하게 만들면 물이 쉽게 흘러들어 잘 빠진다.
- 귀리 종자는 영농법인을 통해 구입할 수 있으며, 품종 관련 문의는 농촌진흥청 중부작물과(☎031-695-4053)에서 안내 받을 수 있다.
- 농촌진흥청 국립식량과학원 중부작물과 김병주 과장은 "풀사료 수급이 어려운 지역의 축산 농가에는 봄 파종 사료 작물로 귀리를 추천한다."라며, "수입 건초를 대체하고 지역 농가 소득을 높이는 데 도움이 될 수 있도록 국내 환경에 알맞은 풀사료 품종과 생산 기술 개발에 최선을 다하겠다."라고 말했다.

\*출처 : 농촌진흥청

## 우리 벌꿀로 환절기 피부 건강 챙긴다

### - 농촌진흥청, 국산 아카시아꿀 · 밤꿀 피부 수분 유지 효과 구명 -

- 농촌진흥청(청장 김경규)은 아카시아꿀과 밤꿀 등 국산 벌꿀의 뛰어난 피부 보습·미백 효과를 확인했다.
- 벌꿀은 예로부터 피부 미용에 효과가 있어 클레오파트라는 벌꿀로 목욕을 한 것으로 알려져 있으며, 화장품의 소재로 널리 활용돼 왔다.
- 먼저, 국내 양봉농가에서 생산한 아카시아꿀과 밤꿀이 피부 보습과 미백에 효과가 있음을 과학적으로 구명했다.
- 피부 세포를 보호하는 각질층은 필라그린(filaggrin)합성 양이 줄면서 피부 장벽의 기능이 약화되고 보습은 줄어 손상을 입게 된다. 이번 연구로 벌꿀이 필라그린 합성을 돕는 것을 확인했다.
- 각질 형성 세포에 20 $\mu$ g/ml 농도의 국산 아카시아꿀과 밤꿀을 48시간 동안 처리한 결과, 벌꿀을 처리하지 않은 대조구에 비해 필라그린의 합성이 2배 이상 증가한 것으로 나타났다.
- 과도한 자외선 노출은 피부 세포의 멜라닌을 지나치게 많이 만들어 내기미나 주근깨를 형성하며, 심하면 피부암을 유발하기도 한다.
- 농촌진흥청 국립농업과학원 잠사양봉소재과 홍성진 과장은 "벌꿀은 미네랄, 아미노산, 비타민을 비롯해 식물에서 유래한 생리활성 물질 등이 풍부하다."라며, "이번 연구로 우리 벌꿀이 환절기에 건조한 피부 보습과 봄철 자외선으로 손상되기 쉬운 피부를 관리하는 데도 효과적인 것이 확인돼 앞으로 벌꿀 소비 확대에도 긍정적인 영향을 줄 것으로 예상된다."라고 말했다.

\*출처 : 농촌진흥청

## 곰팡이 독소 잡는 토종곰팡이 발견

### - 토종황국균 KACC 93235 균주 -

- 아플라톡신(Aflatoxin)은 보리와 밀, 옥수수, 땅콩, 고추, 참깨, 콩 등 다양한 곡물에서 발생하는 아스페르길루스 플라부스(*Aspergillus flavus*)라는 곰팡이에서 생성되는 곰팡이 독소임
- 농촌진흥청이 미국 위스콘신 대학과의 공동 연구로 메주에서 곰팡이 독소 아플라톡신의 생성을 강하게 억제하는 곰팡이를 분리하는데 성공
- 이번에 분리한 토종황국균 KACC 93295 균주는 아플라톡신의 생성을 억제하고, 이 독소를 만드는 아스페르길루스 플라부스의 생장도 막았음
- 이 균주는 메주와 누룩 등을 만드는 데 활용할 수 있으며, 전통 방식으로 만든 메주에서 분리했으므로 식품에 사용해도 안전함

### - 곰팡이 독소 아플라톡신 -

- 보리와 밀, 옥수수, 땅콩, 고추, 참깨, 콩 등 다양한 곡물에서 발생하는 아스페르길루스 플라부스(*Aspergillus flavus*)라는 곰팡이에서 생성되는 곰팡이 독소임
- 동물과 어류에 생리 장애를 일으키는 물질인 아플라톡신이 우리의 안전을 위협

### - 토종황국균 KACC 93295 균주 -

- 농촌진흥청이 미국 위스콘신 대학과의 공동 연구로 메주에서 곰팡이 독소 아플라톡신의 생성을 강하게 억제하는 곰팡이를 분리하는데 성공
- 이번에 분리한 토종황국균 KACC 93295 균주는 아플라톡신의 생성을 억제하고, 이 독소를 만드는 아스페르길루스 플라부스의 생장도 막았음
- 자료제공: 국립농업과학원 농업미생물과 홍승범 063-238-2811
- 자료편집: 국립농업과학원 기술지원팀

\*출처 : 농촌진흥청

### 구제역·AI 특별방역대책기간 3월말까지 연장 운영

#### - 가축방역심의회 개최(2.19), 구제역 이동제한 해제 및 위기단계 조정 등 심의 -

- 농림축산식품부(장관: 이개호, 이하 농식품부)는 2월 19일 가축방역심의회를 개최하여 구제역·AI 방역상황을 진단하고 추가적으로 필요한 방역관리 방안을 심의하였으며, 심의 결과에 따라 다음과 같이 ‘구제역·AI 방역대책’을 추진한다고 밝혔다
- 농식품부는 안성시와 충주시의 보호지역 이동제한 해제로 모든 이동제한이 해제될 경우 ‘구제역 위기단계’를 종전의 ‘경계’에서 ‘주의’ 단계로 하향 조정하기로 결정하였다.
- 농식품부는 전국의 이동제한이 해제되더라도 「구제역·AI 특별방역대책기간」을 당초 ‘18.10월~’19.2월말까지(5개월)에서 3월말까지(6개월)로 한 달간 연장하여 운영하기로 결정하였다.
- 식품부는 전국 이동제한 해제 이후 특별방역대책기간이 1개월 연장된 3월말까지는 전국 구제역·AI 방역상황실 운영 등 비상태세를 유지하며, ‘주의’ 단계의 방역대책을 추진한다고 밝혔다.
- 끝으로, 농식품부는 “특별방역대책기간이 종료되는 3월말까지는 구제역, AI 위험시기임”을 강조하며, “축산농가에서는 긴장을 늦추지 말고 백신접종, 예찰과 소독 등 방역조치를 철저히 이행하여 줄 것”을 당부하였다.

\*출처 : 농림축산식품부

## 베트남 아프리카돼지열병(ASF) 발생에 따라 공항만 국경검역 및 국내 방역관리 강화

### - AI 비발생 원년구제역 청정지역 지속 유지 등에 집중 -

- 농림축산식품부(이하 농식품부)는 2.19일 중국과 가까운 베트남 북부의 흥옌(Hung Yen), 타이빈(Thai Binh) 지역의 8개 돼지농장에서 아프리카돼지열병(African Swine Fever, ASF)이 발생함에 따라 베트남에 대한 국경 검역 및 국내 방역조치를 강화한다고 밝혔다.
- 농식품부는 지난 2.15일 대만 정부에서 베트남산 돼지고기제품(샌드위치)에서 ASF 바이러스 유전자를 확인했다는 발표 직후부터 베트남에 대한 국경검역을 강화해 왔다.
- 기존에도 베트남산 돼지, 돼지고기 및 가공품 등이 수입금지 대상이었으나, 여행객을 통한 축산물 유입을 방지하고자 국경검역 강화를 조치했다.
- 베트남에서 ASF 발생을 공식화함에 따라, 농식품부는 2.20일 오전 9시 농식품부 차관 주재로 농식품부, 농림축산검역본부 등이 참여한 긴급 검역대책회의를 개최하여, 베트남내 ASF 발생, 국경검역 상황 등을 점검하고 국경검역은 물론 국내 축산농가 방역에 대한 추가 강화방안을 마련하였다.
- 농식품부 김현수 차관은 금번 베트남내 ASF 발생과 관련하여 국내 유입 방지에 최우선을 두고 축산물 이동이 가능한 접점과 국내 생산현장으로의 유입 가능성을 감안한 촘촘한 검역과 방역조치를 당부하였다.
- 먼저, 여행객의 불법 휴대축산물 반입을 차단하기 위하여 홍보와 검색을 강화하기로 하였다.
- 또한, 지방자치단체의 협조와 축산관련 단체, 농림축산검역본부의 국가동물방역통합시스템(KAHIS)을 통하여 모든 축산농가에게 베트남 등 ASF 발생국가 방문을 자제하여 줄 것을 요청기로 하였다.

\*출처 : 농림축산식품부

## 답이 알을 낳은 날짜 확인하고 구입하세요

### - 달걀 껍데기(난각) 산란일자 표시제도 시행 -

- 정부(식약처와 농식품부)는 소비자의 알권리와 선택권 강화를 위해 추진해온 ‘달걀 껍데기(난각) 산란일자 표시제도’를 양계협회 등 생산자단체와의 협의를 거쳐 2월 23일 예정대로 시행했다.
- 이번 산란일자 표시제도의 시행으로 달걀 유통기한 설정기준이 투명하게 되어 달걀의 안전성이 강화되고 유통환경도 개선되는 효과를 낼 것으로 예상됩니다.
- 산란일자 표시 시행에 따라 달걀 생산정보는 산란일자 4자리 숫자를 맨 앞에 추가로 표시하여 기존의 6자리(생산농가, 사육환경)에서 10자리로 늘어나게 됩니다.
- 소비자는 그 동안 포장지에 표시된 유통기한과 보관상태 등을 고려하여 계란 구매를 결정하였으나, 산란일자 정보를 추가로 제공함으로써 소비자 선택권을 강화하는 한편, 회수 대상 계란의 정보를 더욱 정확하게 확인할 수 있게 되었습니다.
- 생산농장의 사업장 명칭, 소재지 등의 정보는 식약처 식품안전나라([www.foodsafetykorea.go.kr](http://www.foodsafetykorea.go.kr))에서 확인할 수 있음
- 아울러, 정부는 달걀의 산란일자 표시제도에 대해 농가 등 생산 현장이나 유통업계가 환경 변화에 적응하는 기간을 고려하여 시행 후 6개월 동안 계도기간을 운영하며, 개선이 필요한 경우 보완 등의 적절한 조치를 취할 계획입니다.



- 한편 정부는 가정용으로 판매되는 달걀을 위생적 방법으로 선별·세척·검란·살균·포장 후 유통하도록 하는 ‘선별포장 유통제도’를 오는 4월 25일부터 시행한다고 밝혔습니다.
- 선별포장 유통 제도는 깨지거나 혈액이 함유되어 식용에 적합하지 않은 알 등을 사전에 걸러내어 유통·판매함으로써 소비자가 더욱 안심하고 계란을 소비할 수 있을 것으로 기대됩니다.
- 정부는 가정용 달걀의 선별포장 유통제도 의무화에 필요한 충분한 시설을 확보하고, 생산자단체 요구 사항 등을 반영하여 1년의 계도기간을 운영할 계획이며, 달걀유통센터의 설립도 지속적으로 지원할 계획입니다.
- 아울러, 정부는「농수산물 유통 및 가격안정에 관한 법률」에 따라 공판장 기능을 하는 달걀유통센터를 확대하여 ‘계란 거래참고가격 공시제’를 도입할 계획입니다.
- 이를 위해 정부가 지원하는 달걀유통센터는 공판장 개선을 의무화하고, 민간 등에서 공판장 시설기준을 갖춘 경우에는 공판기능을 수행할 수 있도록 유도해 나갈 계획입니다.
- 정부는 달걀의 안정적인 수급관리 및 냉장유통체계 구축 등을 포함한 유통구조 개선을 위해 농식품부와 식약처 등 관계부처, 생산자 단체, 유통상인, 소비자단체, 학계 등 전문가가 참여하는 T/F를 구성·운영하기로 하였습니다.
- 정부는 달걀 산란일자 표시와 가정용 달걀의 선별포장 유통제도 시행을 통해 소비자가 계란을 안심하고 소비할 수 있는 환경을 조성할 수 있도록 최선을 다할 것이라고 밝혔습니다.
- 아울러 새롭게 시행되는 제도의 운영사항을 지속적으로 모니터링하여 제도의 안착에 만전을 기하도록 하겠습니다.

# 달걀껍데기에 정보가 있습니다.



**1012 M3FDS 2**

산란일자

생산자 고유번호 사육환경번호



산란일자 : 산란일이 10월12일이면 1012로 표시 (2019년 2월23일부터 시행)

생산자 고유번호 : 가축사육업 허가·등록증에 기재된 고유번호

- ◆ 생산자고유번호로 농장 확인방법 : 식품안전나라 [www.foodsafetykorea.go.kr](http://www.foodsafetykorea.go.kr) - 위해·예방정보 ▶ 달걀농장 정보(산란계) ▶ 고유번호 검색
- ◆ 사육환경번호 상세내용 확인방법 : 식품의약품안전처 [www.mfds.go.kr](http://www.mfds.go.kr) - 법령자료 ▶ 고시·훈령·예규 ▶ 축산물의 표시기준



식품의약품안전처



농림축산식품부

1 방사



1.1m<sup>2</sup>/0121

\* 방목장에서 동물이 자유롭게 다닐 수 있어요.

2 평사



90121/m<sup>2</sup> (0.1m<sup>2</sup>/0121)  
(축사내 개장할 케이지 포함)

\* 케이지 안팎을 자유롭게 다닐 수 있어요.

3 개선 케이지



0.075m<sup>2</sup>/0121

4 기존 케이지



0.05m<sup>2</sup>/0121

\* 출처 : 농림축산식품부

## 미생물활용 발효식품제조 기술교육 수강생 모집

- 순천시에서는 농산물 발효식품에 관심이 많은 시민들을 대상으로 체계적인 제조 기술의 습득을 위해 미생물을 이용한 ‘2019년 상반기 미생물 발효식품제조 기술교육’을 실시한다고 밝혔다.
- 이번 교육은 기초과정, 심화과정, 수제맥주 제조 등 총 3과정으로 3월 5일 ~ 6월 18일까지 매주 화, 수요일 매회 3시간씩 진행되며, 지난해 준공된 미생물친환경 농업교육관(승주읍)에서 처음 개강함에 따라 쾌적하고 편리한 환경에서 교육이 진행될 예정이다.
- 특히 이번 발효식품교육은 지역에서 생산되는 농산물을 이용해 와인, 식초, 맥주, 막걸리를 직접 제조하는 실습을 병행하고 발효식품제조기술을 익혀 농산물의 부가가치향상에 도움이 될 것으로 기대된다.
- 교육은 2월 14일부터 선착순으로 모집하며, 읍면동행정복지센터를 방문하거나, 순천시청 홈페이지(시정소식-새소식) 또는 농업기술센터 홈페이지 (열린광장 -새소식)에 게시된 양식을 내려 받아 작성 후 팩스(061-749-4682)또는 메일로 신청하면 된다.
- 순천시는 우리 농산물을 활용한 주류, 와인, 식초 음료 시장의 급성장으로 발효식품에 대한 관심이 많아지는 만큼 우리지역의 다양한 농산물을 이용한 발효식품가공과 실용화 기술 향상을 위해 관련 교육을 확대하고 농업현장 사례를 발굴, 적용할 수 있도록 교육생과 소통과 협력을 강화하는 교육과정으로 운영해 나갈 계획이다.

\*출처 : 순천시

## 주암면, 정월대보름 맞이 오곡밥나눔 추진

### - 어려운 이웃 40세대에 오곡밥전달로 온정 넘치는 정월대보름 맞아 -

- 순천시 주암면 마중물보장협의체에서는 19일 정월대보름을 맞아 다문화가정에 우리의 전통문화를 알리고 독거노인, 한부모가정 등에 건강과 행복을 전하기 위해 총 40세대에 오곡밥 나눔행사를 가졌다.
- 이번 ‘오곡밥 나눔행사’는 소외되고 어려운 이웃에게 훈훈하고 정이 넘치는 정월대보름을 보낼 수 있도록 하기 위해 마련됐으며, 류보은 위원장을 비롯한 마중물 위원 20여명이 정성스럽게 준비한 오곡밥과 나물반찬을 대상자 가정에 직접 방문 전달했다.
- 류보은 위원장은 "예전에 정월대보름은 마을사람 모두가 어울려 맛있는 음식도 나눠먹고, 여러 가지 민속놀이도 즐기는 마을 명절이었다"며 "소외된 가정에 위로가 될 수 있는 나눔 행사를 가질 수 있어 기쁘다"고 말했다
- 주암면 관계자는 “어려운 이웃에 나눔을 실천하고 계시는 주암면 마중물협의체 위원분들께 감사드리며, “앞으로도 지역사회자원을 활용한 이웃돕기 사업을 적극 추진하여 따뜻한 주암면을 만들어 나가도록 노력하겠다”고 말했다.



\*출처 : 순천시



## 담양군산림조합, ‘표고·호두나무 재배교육’ 실시

### - 소득증대를 위해 임산물재배 기술교육 -

- 담양군산림조합(조합장 김진호)은 2월18일 담양문화회관 대회의실에서 조합원 및 산주임업인 200여명이 참석한 가운데 표고원목재배 기술과 호두나무재배교육에 대한 교육을 실시했다.
- 표고재배교육에는 산림조합중앙회 산림버섯연구센터 최선규 경영지도과장이, 호두나무재배교육은 순창 대호농원 고봉주 대표를 초빙해 강의를 진행했다.
- 김진호 조합장은 “매년 약 200명의 표고버섯종균을 신청해 공급하고 있고, 견과류 식품에 대한 관심이 높아지면서 이번 교육을 개최했다”며 “앞으로도 조합원 및 산주 임업인 들의 소득증대를 위해 임산물재배 기술교육 등을 지속적으로 늘려나갈 계획이다”고 전했다.



\*출처 : 담양군

## 곡성군, 유기농 백세미가 잘 나간다고 전해라

### - 누룽지 향 나는 곡성 백세미, 소비자들의 가심비 잡으며 인기 절정 -

- 18일 곡성군(군수 유근기)에 따르면 곡성군 석곡농협이 생산한 2018년산 유기농 백세미와 누룽지가 설 명절 선물로 절찬리에 판매되며 절정의 인기를 누렸다. 또한 평상 시에도 백세미는 10kg를 기준으로 2~3만원대인 일반 쌀에 비해 2배 가량 높은 5만원에 판매되고 있음에도 주문이 쇄도하고 있다. 실제로 석곡농협에는 배송을 기다리고 있는 백세미가 가득 쌓여있다.
- 백세미는 2016년부터 군과 석곡농협이 새로운 벼 품목 육성을 위해 경기도 육종업체에서 골든퀀 3호를 도입해 브랜드화한 것이다.
- 현재 곡성군에서는 227농가가 총 203ha의 면적에서 백세미를 계약 재배하고 있다.
- 인기의 비결은 단연 맛이다. 구수한 누룽지향과 기분 좋은 탄력감이 식욕을 돋운다는 평이다. 특히 단백질 함량이 낮아 24시간이 지나도 향과 찰기를 유지하는 것으로 알려졌다.
- 이러한 입소문을 탄 결과 2016년, 2017년산 백세미는 2년 연속 완판됐고, 최근에는 홍콩에 7톤을 수출하기도 했다.
- 인기에 힘입어 곡성군과 석곡농협은 부가가치를 높이고 백세미 소비 시장 확대를 위해 백세미 가공상품 개발 및 판매에도 힘쓰고 있다.
- 또한 작년 11월 문을 연 석곡면 죽산마을공방을 통해 백세미를 활용한 엿과 조청을 생산하고 있다. 죽산마을공방에서는 상품 판매 외에도 곡성관광두레사업단과 연계해 쌀엿 만들기 체험도 운영할 계획이다.

\*출처 : 곡성군

## 영광군, 고품질 블루베리 재배 기술교육

### - 품목별 블루베리 작목반 상반기 교육 -

- 영광군(군수 김준성)은 지난 2월 19일 블루베리 재배 농가를 대상으로 고품질 블루베리 생산을 위한 재배기술교육을 실시하였다.
- 블루베리는 재배에 손이 많이 가고 생육환경 조성이 까다로운 작물로 초기에는 귀농인 중심으로 재배농가가 기하급수적으로 증가하였으나 지금은 안정화단계에 접어들어 고품질 과실생산에 관심이 기울어진 상태이다.
- 이에 영광군농업기술센터에서는 블루베리 작물의 특성을 기본으로 고품질 블루베리를 재배할 수 있는 생육관리법, 양수분시비법을 중점으로 교육을 실시하였으며 이날 교육에는 약 30여 명의 블루베리 재배농가가 참여하여 높은 관심을 보였다.
- 이날 고품질 블루베리 재배교육에 참석한 염산면 강○○농가는 “블루베리가 토양조건이 중요한 줄은 알았지만 자세히 알아보지 못했다. 이번 교육을 통해 구체적인 시비량 환산과 토양 및 엽 분석에 대한 내용을 학습하여 재배하고 있는 블루베리를 다른 시각으로 바라볼 수 있게 되었다.”며 만족스러워 했다.
- 한편 농업기술센터 관계자는 “블루베리의 품종이 다양하고 품종마다 재배적 특성의 차이가 있기 때문에 그 부분을 빨리 인식하고 적용해 나가야한다.”며 노지재배 농가들의 시설재배 관심도가 높아짐에 따라 이 부분에 관심을 갖고 지도하며 현장중심의 교육을 강화해 나갈 것이라고 밝혔다.

\*출처 : 영광군



## 장성군, 군부대 지역농산물 공급확대 시범지역 선정

- 非접경지역 군부대 상무대 외 1개소 납품...2022년까지 공급비중 70%확대목표 -

- 장성군이 비 접경지역으로는 처음으로 지역 농산물 군 급식 확대 공급 시범지역으로 선정됐다.
- 농림축산식품부(이하‘농식품부’)는 지난해 군부대 로컬푸드 공급 확대를 위해 농식품부·국방부·지자체·농협중앙회 등으로 통합T/F팀을 구성운영하고, 접경지역 중 2개 시군(화천·포천)을 시범지역으로 선정해 선도모델을 구축한 바 있다.
- 농식품부는 안전한 지역 농산물을 군 장병에게 제공하고 농가 소득 안정화를 위해 올해부터 로컬푸드 공급 확대 지역을 접경지역 전역으로 확대 추진하고, 비 접경지역에 대해서는 군부대 중 식재료 수요가 많은 장성군 상무대 외 1개소를 시범 지역으로 추가 선정했다.
- ‘군(軍) 급식 로컬푸드 확대공급 관계자 토론회’에서는 장성에서 생산된 신선하고 안전한 농산물을 공급해 군 급식의 질을 개선하는 방안과 안정적인 농가소득을 위한 공급물량 확대 필요성 등이 다뤄졌다.
- 군납조합인 삼서농협은 조리병 업무부담 완화를 위해 반가공(세척 및 절단) 식재료 선호하는 군 급식의 트렌드에 맞춰 군납 유통시설 설비 구축과 물류 차량보급을 연차적으로 추진해 가기로 했다.
- 장성군은 농산물 공급을 꾸준히 확대해 2022년까지 지역농산물 공급비중을 70%까지 확대해 갈 계획이다. 또 안정적인 공급을 위해서는 생산자 조직 육성이 무엇보다 중요하다고 보고 군납 계약재배 참여농가 조직 및 농가 안정생산을 위한 기반시설을 지원하고, 올해부터 본격적으로 추진할 예정인 ‘푸드플랜 시행계획’에도 반영키로 했다.

\*출처 : 장성군

## 완도자연그대로 한우 전문판매점 2개소 지정 운영

- 완도군(군수 신우철)은 지난 2월 12일, 완도군과 강진완도축협 간에 완도자연그대로한우 전문 판매점 운영을 위한 업무 협약식을 체결했다고 밝혔다.
- 완도군의 한우 농가는 총 477개로 그동안 농·수·축산업의 상생 발전을 위해 한우를 집중 육성 품목으로 지정하는 등 지속가능한 지역 경제의 큰 축이 될 수 있도록 많은 노력을 기울여 왔다.
- 앞으로 군은 완도자연그대로 한우 전문 판매점을 확대하고 소비자들이 한우를 저렴한 가격으로 구매하여 즐길 수 있는 전문식당을 지정하는 등 지역민과 관광객이 완도자연그대로 한우를 쉽게 접할 수 있는 환경을 조성해나갈 계획이다.
- 또한 완도군의 역점 사업인 해양치유산업을 성공적으로 유치하여 해양치유산업에 제공되는 모든 식재료를 완도산 농·축산물을 제공함으로써 치유 효과를 높이고 해양치유산업과 함께 농·수·축산업을 동반성장 시키겠다는 방침이다.



\*출처 : 완도군

### 중국, 2019년 식품음료업계 ‘맛’ 트렌드

- 최근 몇 년 사이 단맛과 건강에 대한 소비자들의 인식이 바뀌면서 짭맛, 쓴맛으로 옮겨가는 풍미 트렌드가 시장에서 유행하고 있다. 소비자들은 달콤한 맛보다 건강한 맛을 더 선호하게 되었다.
- Taste&Nutrition의 Kerry는 2019년도 풍미 트렌드를 제시하였는데 그중 민족적인 풍미와 식물적인 풍미를 키포인트로 제시하였다. 짭 음식, 간식, 사탕, 찬 음료 및 뜨거운 음료 다섯 가지 품목에 모두 적용할 수 있는 앞으로의 주류 맛이 될 것이다.
- 최근 몇 년간 한식을 대표하는 김치와 미역, 일식을 대표하는 말차가 특유의 지역 풍미로 세계적으로 유행하고 있다. 그러나 소비자들이 이러한 맛에 대한 신선함이 점차 줄어들면서 그들은 좀 더 정통적인 다른 민족적 '맛'을 찾기 시작했다.
- 오렌지처럼 상큼한 과일 맛과 레몬 맛이 오랜 기간 동안 식음료 맛의 선두를 달리고 있는 것으로 잘 알려져 있지만, 최근 몇 년간 새로운 과일 맛에 감명을 받아 유자차, 유자주 등 유자맛 음료들도 강세를 보이고 있다.
- 과일 맛 음료에 이어 앞으로는 기타 식물성 음료가 주목을 받게 될 것이다. 중국은 차 문화가 발달하여 녹차, 홍차, 우롱차 등 차맛 음료들이 소비자들이 사랑을 받고 있다. 홍삼차, 생강차, 대추차 등 약초나, 식물성 향신료, 과일 성분을 첨가한 건강식 음료제품이 앞으로 음료시장의 주류가 될 것으로 예상된다.

\* 출처 : 한국농수산물유통공사 농식품수출정보

## 코코넛 오일 건강 효능 논란으로 소비자 외면

- ‘건강오일’로 각광받던 코코넛오일의 실제 건강상 효능에 대한 논란이 이어지고 있다.
- 건강에 도움이 되기는커녕 높은 포화지방 함량으로 오히려 해를 끼칠 가능성이 있다는 주장과 더불어 과다 표현으로 소비자의 오해를 불러일으킬 수 있다는 점으로 고소 당하는 사례도 이어지고 있다.
- 문제가 된 문구는 ‘조리되지 않고, 가공되지 않은 유기농 식품’ ‘맛과 영양이 절정에 달했을 때 수확한다’ ‘콜레스테롤 미함유’ ‘건강을 생각하는 미식가들을 위한 최고의 식용 오일’ ‘버터를 대신하는 건강한 선택’ 등이다.
- 또한 ‘코코넛 오일은 신진대사를 촉진하고 심장 건강과 면역 체계를 회복하며 에너지를 빨리 공급한다’등의 구체적인 내용 역시 과학적 증거가 전혀 없다는 이유로 도마 위에 올랐다.
- 지난 2017년 미국심장협회는 코코넛오일의 포화지방이 높고 심장질환 위험을 증가시키는 ‘나쁜 콜레스테롤’인 LDL 콜레스테롤을 증가시킨다는 이유로 소비자들의 식용 제한을 권고한 바 있다. 코코넛 오일이 함유한 포화지방은 약 82%로 버터, 팜유 등보다 높은 것으로 알려져 있다.
- 한편 논란이 이어지면서 코코넛오일은 소비자들의 외면으로 서서히 신뢰를 잃고 있다. 2015년 식용 코코넛오일의 판매는 38.8% 증가했으나 2017년에는 26% 감소했다.
- 건강에 대한 관심이 높아지면서 건강 관련 문구에 대한 소비자의 경각심도 커지고 있다. 코코넛 오일 뿐 아니라 기타 제품 홍보 문구에 건강 효능 관련 문구를 넣을시 보다 신중한 검토가 필요할 것으로 판단된다.

\* 출처 : 한국농수산물유통공사 농식품수출정보

## 해외 곡물시장 일일동향 ('19. 2. 25. 시카고 선물거래소)

- 밀·옥수수 선물가격, 미·중 무역협상을 기다리며 거의 변동하지 않음 -

- 밀 선물가격은 전일 대비 0.1% 상승했다. 밀 선물가격은 금요일 미·중 무역협상에 대한 불확실성으로 인해 농산물 시장에서 고르지 못한 거래를 불러일으킴에 따라 거의 변동이 없었다. 무역업자들은 수출 수요의 강세가 물가를 지탱하는 데 도움이 되었다고 말했다.
- 옥수수 선물가격은 전일 대비 0.1% 하락했다. 옥수수 선물가격은 미국 농산물의 중국 수입을 가속화할 수 있는 미국과 중국 간의 무역협상을 기다리고 있는 가운데 혼조세로 마감했다.
- 대두 선물가격은 전일 대비 0.1% 하락했다. 대두 선물가격은 기술 매도와 세계 시장에서의 수출 사업 경쟁에 대한 우려 속에 하락했다. 미국 농무부는 2월 22일까지 6주 동안 미국산 대두 수출량은 애널리스트들의 예상치인 610만~960만 톤 범위 내인 690만 톤을 기록했다.



\* 출처 : 한국농촌경제연구원 해외곡물시장정보

### 곤충과 해조류 혼합 가공제품 개발 공동연구 협약

#### - 전남농기원, 목포수산식품지원센터등과 상생협력 -

- 전라남도농업기술원(원장 김성일) 곤충잠업연구소는 미래 성장동력 곤충산업을 중점적으로 육성하기 위해 목포수산식품지원센터, 대구가톨릭대학교, 한국곤충산업연구개발원과 공동연구 업무협약을 체결하였다고 20일 밝혔다.
- 주요 협약 내용은 전라남도 곤충산업 발전을 위한 인적·물적 자원 공유, 곤충산업 경쟁력 강화를 위한 공동연구사업 추진, 곤충 농가의 소득향상을 위한 상호협력, 현장중심실습 및 취업진로 협력 등이다.
- 한국곤충산업연구개발원은 곤충사육사, 곤충체험해설사, 곤충요리사 등의 자격증을 취득할 수 있는 기관으로 두 기관이 인력양성을 위한 힘을 보태기로 하였다.
- 우리나라에서 식용으로 등록된 곤충은 누에와 백강잠을 비롯하여 벼메뚜기, 갈색거저리 애벌레, 쌍별귀뚜라미, 흰점박이꽃무지 애벌레, 장수풍뎅이 애벌레 등 7종이 있지만 아직도 가공 판매는 열악한 실정이다. 특히 소비자들의 곤충 식품에 대한 인식이 부족하여 판매를 위한 많은 홍보가 필요하다.
- 전남농업기술원 곤충잠업연구소 구희연 연구사는“이번 협약을 통해 곤충산업 경쟁력을 강화하고, 소비자가 쉽게 찾을 수 있는 고품질의 새로운 형태의 식용곤충 제품을 공동 개발하여 곤충사육농가 소득 향상에 크게 도움을 줄 수 있는 계기를 마련하게 되었다”고 말했다.

\*출처 : 전남농업기술원



## “소비자가 원하는 일상 소비용 배 품종 심으세요”

### - 농촌진흥청, 작고 먹기 편한 우리 배 4종사 추천 -

- 농촌진흥청(청장 김경규)은 묘목 심는 시기를 앞두고 유통업체와 소비자의 좋은 평가를 받고 있는 배 새 품종을 추천했다.
- 전통 과수인 배는 명절 선물용과 일상 소비용으로 나눌 수 있다. 소비자는 일상 소비용으로 크기가 작거나 가격 대비 만족도가 높은 상품을 원한다. 먹기 편하고 당도가 높은 품종을 선호한다.
- '조이스킨'은 무게 320g으로 한 손에 잡고 껍질째 베어 먹을 수 있는 품종이다. 껍질 두께가 일반 배의 1/3 정도로 얇고, 석세포가 작고 느슨하게 분포돼 껍질째 먹어도 이물감이 없다. 쓴맛이 없고 당도도 15.2브릭스로 높다.
- '기후일호'는 저온요구도가 낮아 겨울철 기온이 높아도 재배에 대한 걱정이 없다. 무엇보다 맛이 좋다. 무게 320g, 당도 15브릭스로 한 번 먹으면 반드시 다시 찾는 진한 단맛을 자랑한다.
- '설원'은 깎아두어도 과육의 색이 변하지 않는다. 과육도 비교적 단단한 편이어서 조각과실용으로 선별했으며, 신선편이 제조에 알맞다. 무게는 520g으로 중간 크기 과실에 속한다.
- '그린시스'는 기존 갈색 배와 차별화 한 초록색 배다. 담백하고 깔끔한 단맛을 자랑하며, 검은별무늬병에 강해 약제 방제 횟수를 줄일 수 있다. 무게는 460g으로 중간 크기다.
- 다만, 묘목은 여유 있게 생산되고 있는 상황이 아니어서 예약이 필요하다. 관련 내용은 농촌진흥청 배연구소(☎061-330-1541)로 문의하면 안내 받을 수 있다.

\*출처 : 전남농업기술원



## 우리나라 대표할 '장미' 한자리에서 만나 보세요

### - 21일 · 22일 aT 화훼공판장에서 꺾은 꽃 품종 · 계통 평가회 -

- 농촌진흥청(청장 김경규)은 21일과 22일 이틀간 한국농수산물유통공사(aT) 화훼공판장(서울 양재동)에서 평가회를 열고, 국산 꺾은 꽃(절화) 장미 품종과 계통에 대한 다양한 의견을 듣는다.
- 이 자리에는 경매사와 중·도매인, 재배 농가, 유통업체, 플로리스트 등 실수요자들이 참석하며, 평가 결과는 품종 육종에 반영한다.
- 이날 평가회에는 농촌진흥청에서 육성한 15품종과 우수한 30여 계통을 선보이며, 기호도 평가에 따라 시장성 있는 유망 계통을 최종 선발한다.
- 장미 '09SR5-62'는 밝은 빨간색 스프레이 계통으로 일본 시장 수요에 알맞다는 평을 받아 앞으로 장미 재배 농가와 유통업체에 인기를 끌 전망이다.
- 꺾은 꽃 수명이 길고 수량이 많아 인기가 많은 노란색 스탠다드 장미 '엘로우썬' 등 국산 장미도 소개된다.
- 현재까지 국산 장미는 200여 품종이 육성됐으며, 보급률은 2007년 4.4%에서 2018년 30%로 꾸준히 늘고 있다.
- 농촌진흥청 국립원예특작과학원 화훼과 김원희 과장은 "국산 장미 품종에 대한 인식이 나아지고는 있지만, 여전히 해외 품종에 의존하는 농가가 많은 편이다."라며, "현장의 목소리를 반영한 품종 개발과 우수한 국산 품종 홍보로 소득 증대와 수출 확대를 위해 노력하겠다."라고 말했다.

\*출처 : 전남농업기술원

## 청렴한세상 - 바나나 우유와 스케치북(3)

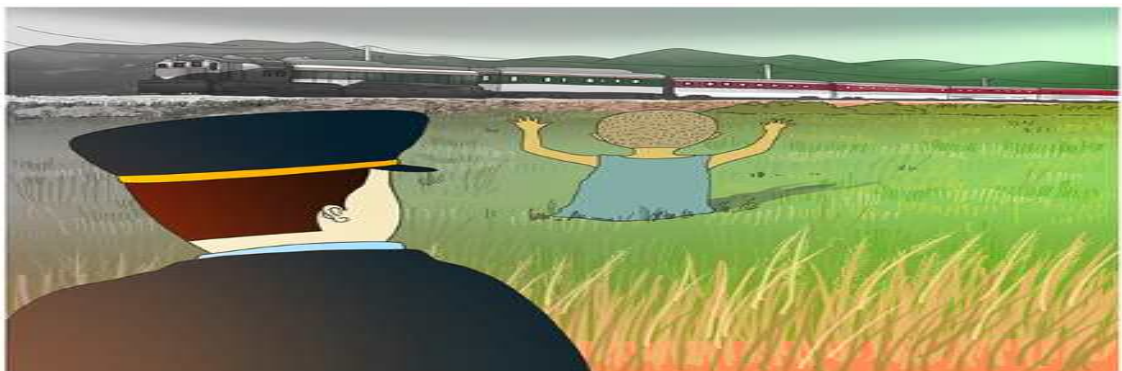
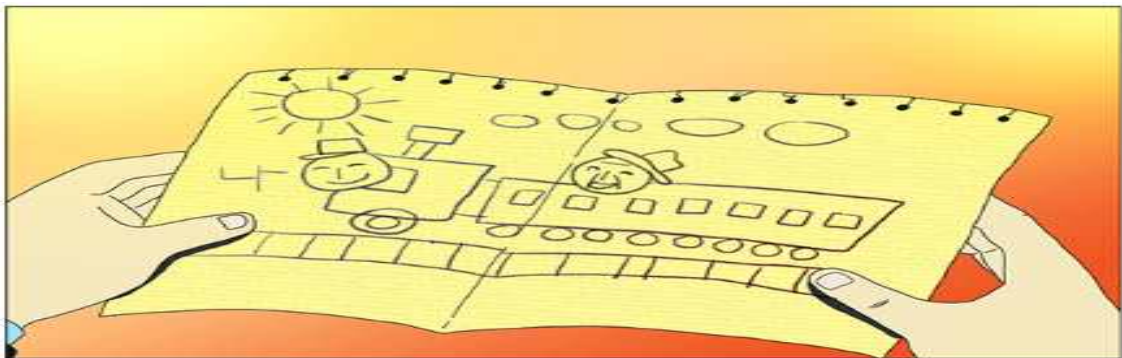
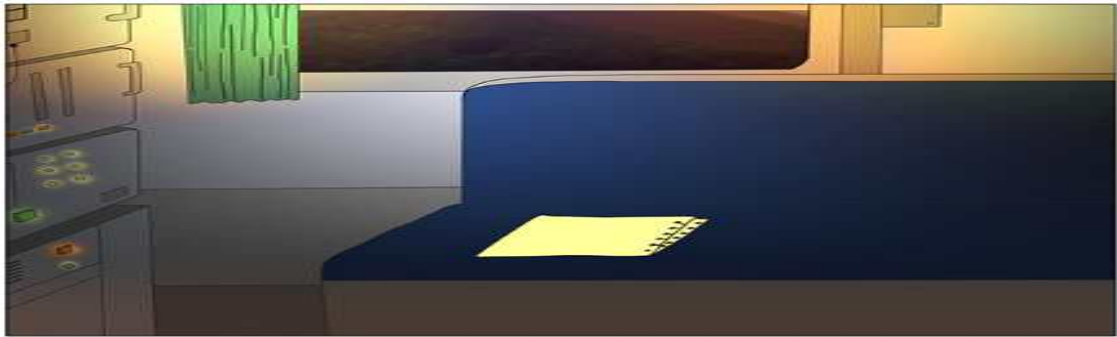




할아버지께서는  
뭔가 말씀을 하시려는 것 같았으나  
다시 문을 열지 않고 그대로  
발걸음을 옮겼다.

그렇게  
할아버지와 손자를 모시고  
종착역까지 기차는 달렸다.



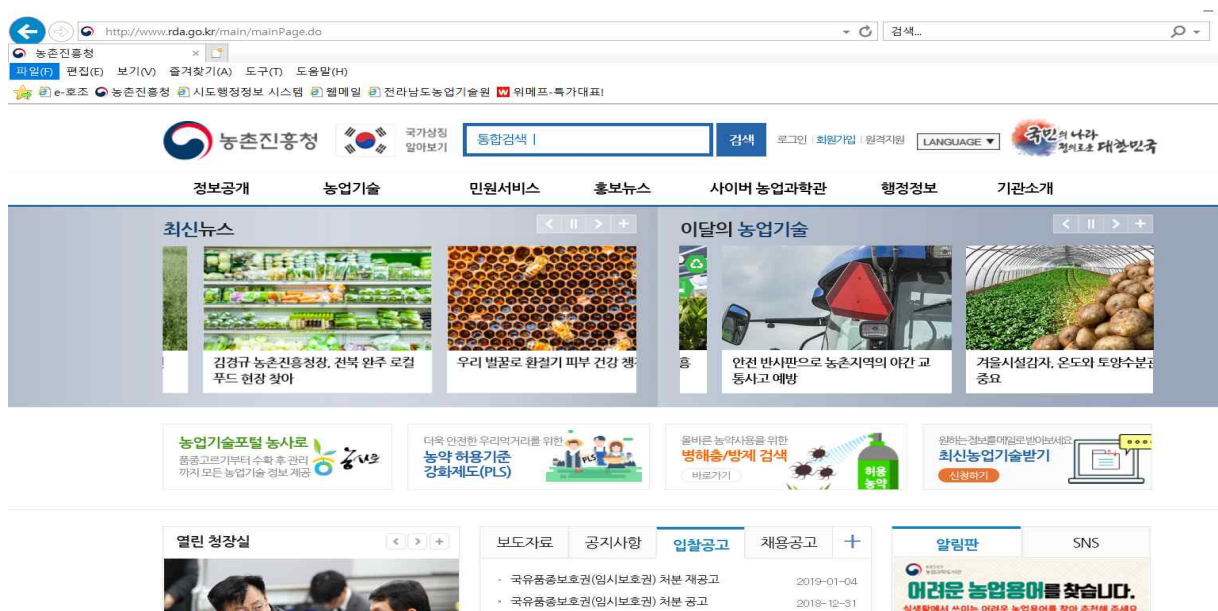


나는 할아버지와 손자에게 뒀돈 대신 큰 선물을 받았다.  
어릴 적 나의 꿈을, 그리고 승무원으로서의 초심은  
그 얼마의 금액과도 바꿀 수 없는 큰 선물이었다.

\*출처 : 국민권익위원회

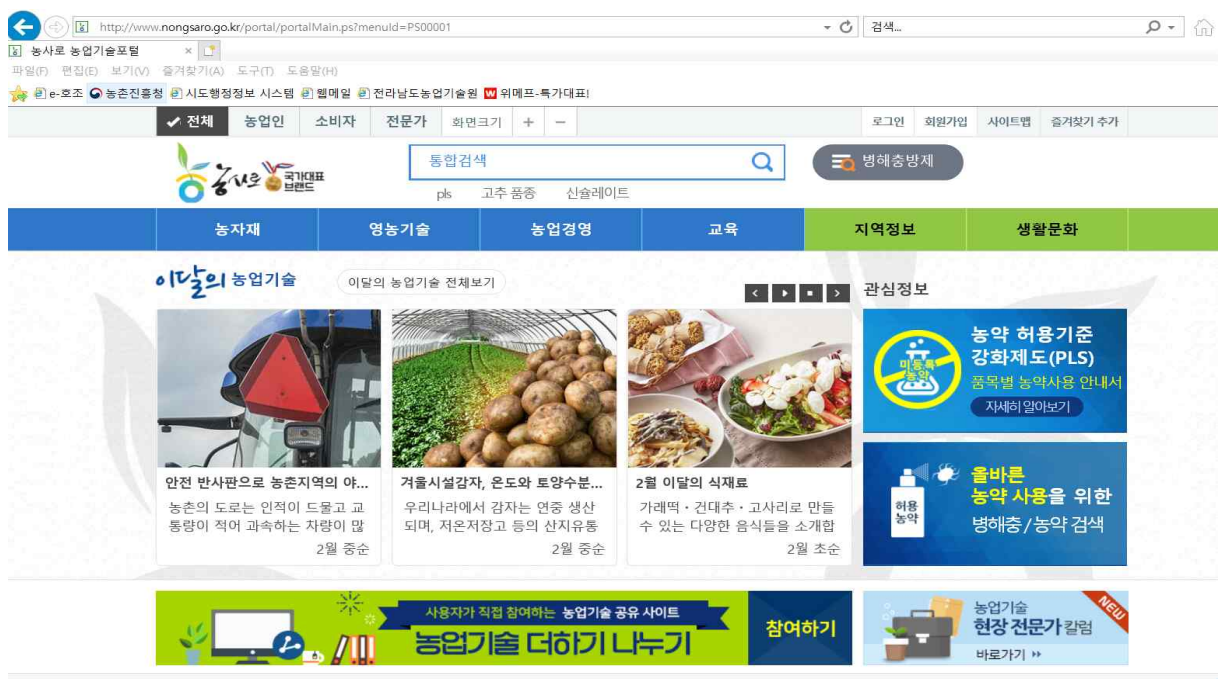
## 농촌진흥청

- 농사에 필요한 재배기술은 농촌진흥청(www.rda.go.kr)에서 활용할 수 있습니다.
- 농촌진흥청에서는 정보공개, 농업기술, 민원서비스, 홍보뉴스, 사이버농업과학관, 행정정보, 기관소개로 분류되어 있으며,
- 홍보뉴스의 새소식에서는 공지사항, 보도자료, 설명/해명, 주요행사계획, 인물/동정, 농촌지방소식을 확인할 수 있다.
- 홍보뉴스의 사이버 구독에서는 간행물 e-book(그린매거진, 월간농업기술), 뉴스레터(RDA뉴스레터)를 확인할 수 있다.
- 그린매거진과 월간농업기술은 월별로 발간되며, RDA뉴스레터는 매주 전파되어 확인할 수 있다.



## 농사로

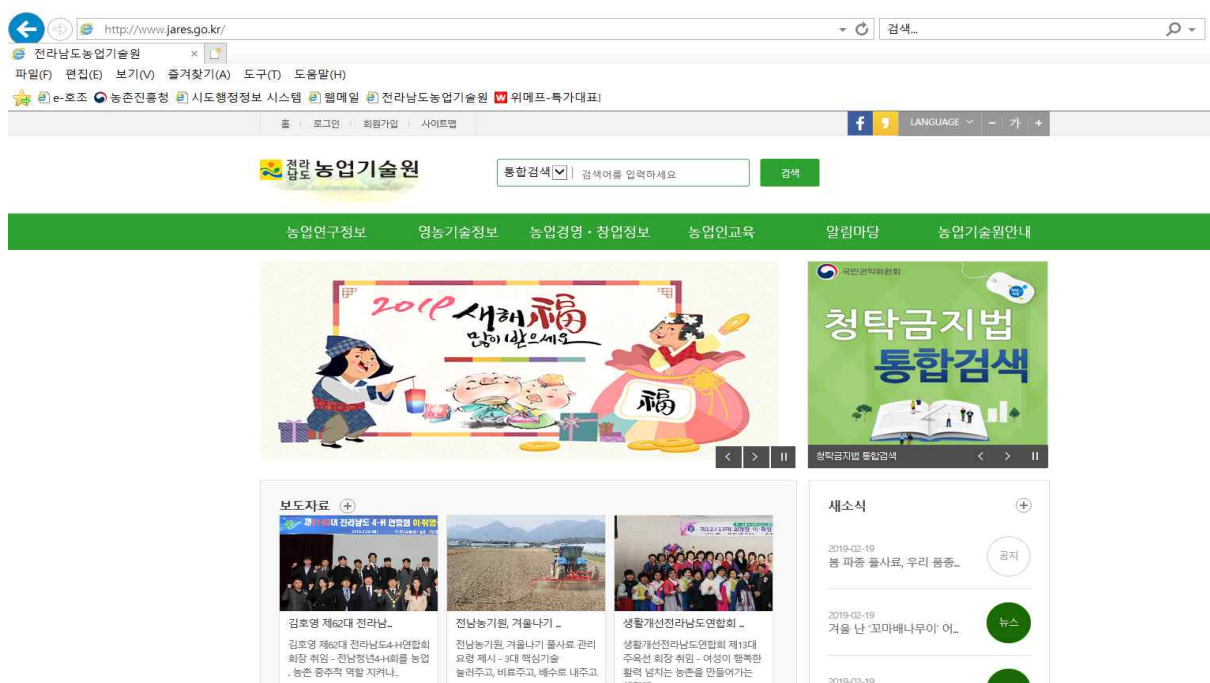
- 농사에 필요한 재배기술은 농사로(www.nongsaro.go.kr)에서 활용할 수 있습니다.
- 농사로에서는 농자재, 영농기술, 농업경영, 교육, 지역정보, 생활문화로 분류되어 있으며,
- 농자재에서는 품종, 농약, 비료, 농기계, 한국표준사료성분표, 농자재관련법령을 확인할 수 있다.
- 영농기술에서는 농업기술, 영농활용정보, 친환경유기농업, 연구성과정보, 농업도서정보, 해외농업, 수출농업, 농업환경, 축산분뇨, 곤충표본관, 빅데이터활용기술지원을 확인할 수 있다.
- 농업경영에서는 농산물소득정보, 우수사례, 경영기술, 농식품소비트렌드, 농축산물가격, 경제성분석기준자료, 농가경영관리프로그램, 농식품산업동향, 관측정보를 확인할 수 있다.





## 전라남도 농업기술원

- 농사에 필요한 재배기술은 전라남도 농업기술원([www.nongsaro.go.kr](http://www.nongsaro.go.kr))에서 활용할 수 있습니다.
- 전라남도 농업기술원에서는 농업연구정보, 영농기술정보, 농업경영·창업정보, 농업인교육, 알림마당, 농업기술원안내로 분류되어 있으며,
- 영농기술정보에서는 주간농사정보, 작목별기술정보, 병해충발생정보, 친환경농업정보, 기술보급동향, 병해충사진검색, 품종정보, 농업기술동영상, 품목관리메뉴얼, 유통/가공 가격동향, 생산비절감 경영메뉴얼을 확인할 수 있다.
- 농업인교육에서는 월별교육일정, 농업인전문기술교육, 농업인교육, 농기계교육, 경영·정보화 교육 등을 확인할 수 있다.
- 알림마당에서는 보도자료, 농업기술뉴스, 전남농업정보 등을 확인할 수 있다.





VOL. 222

# 주간 전남농업

전라남도농업기술원 자원경영과

85213 전라남도 나주시 산포면 세남로 1508  
Tel. 061)330-2592 Fax. 061)335-4199