

# 주간 전남농업

Jeonnam Agricultural Information | February

VOL. 220

## 주간 기상전망

고기압의 영향으로 대체로  
맑은 날이 많겠음

## 농림축산식품 수출입 동향

2019 아세안 시장 농식품  
수출전략 한자리에!

## 저비용, 고소득 농업기술 정보

전남농기원, 딸기 우량묘  
신품종 보급 나선다

## 전남 시군 농정 동향

여수시,  
거문도해풍썩연농조합법인  
'친환경농업 최우수상'

## 해외 농업 정보

일본, 로봇 팔로 과일포장  
일본, 돼지콜레라 감염 확대

2019년  
2월 둘째주



전남농기원, 수확농산물 운반기기 보급사업 큰 호응

## 목차 및 요약

### 1. 주간 날씨정보 ..... 5

- ▶ 고기압의 영향으로 대체로 맑은 날이 많겠음
- ▶ 기온은 평년(최저기온 : -3 ~ 1도, 최고기온 : 8 ~ 10도)과 비슷하거나 조금 낮겠음
- ▶ 강수량은 평년(1 ~ 3mm)과 비슷하거나 적겠음

### 2. 농작물 병해충 발생정보 ..... 6

- ▶ 시설채소 : 노균병, 토마토 잎마름역병, 딸기 꽃곰팡이병 등
- ▶ 화훼작물 : 잣빛곰팡이병, 흰가루병

### 3. 주간 농사정보 ..... 7

- ▶ 채소
- ▶ 과수

### 4. 주요 농축산물 가격정보 ..... 10

- ▶ 품목별 도소매 정보

### 5. 농림축산식품 수출입 동향 ..... 13

- ▶ 2019 아세안 시장 농식품 수출전략 한자리에!

## 6. 저비용·고소득 농업기술정보 ..... 15

- ▶ “나무자람새 확인하고 다소 늦게 가지치기 하세요”
- ▶ 겨울철 시설 풋고추 재배, 온도와 습도 관리부터
- ▶ 찻잎 덖고 비비는 과정이 카테킨 함량 좌우
- ▶ 양온난화로 웃자란 보리! 밟아주고 웃거름 주어야
- ▶ 전남농기원, 딸기 우량묘 신품종 보급 나선다
- ▶ 팽이버섯 고깔세척장치 개발

## 7. 정책 동향 ..... 23

- ▶ 전남도, 구제역 차단방역 최고 수준 발동
- ▶ 전남도, 구제역 주의 단계...가축 반입 제한 확대
- ▶ 4차 산업혁명시대 축산업도 스마트농장 확대

## 8. 전남 시군 농정 동향 ..... 26

- ▶ 여수시, 강순의명가 치자백김치 ‘농림축산식품부 장관상’ 수상
- ▶ 여수시, 거문도해풍썩영농조합법인 ‘친환경농업 최우수상’
- ▶ 광양시, 특화작목 생강 가공 컨설팅 실시해
- ▶ 곡성군, 논에 벼 대신 타 작물 재배하면 1ha당 최대 4백 30만원 지원
- ▶ 고흥군, 2019년 쌀, 밭, 조건불리 직불금 신청 개시
- ▶ 보성딸기 동남아시아 5개국 수출 선적식 성황리에 마쳐
- ▶ 해풍 맞고 자란 완도자연그대로 만감류 드세요!

- ▶ 완도군 드론전문교육기관 유치 성공

## 9. 해외 농업정보 ..... 34

- ▶ 일본, 로봇 팔로 과일포장
- ▶ 일본, 돼지콜레라 감염 확대
- ▶ 해외 곡물시장 일일동향 ('19. 2. 11. 시카고 선물거래소)

## 10. 사업신청 및 홍보안내 ..... 38

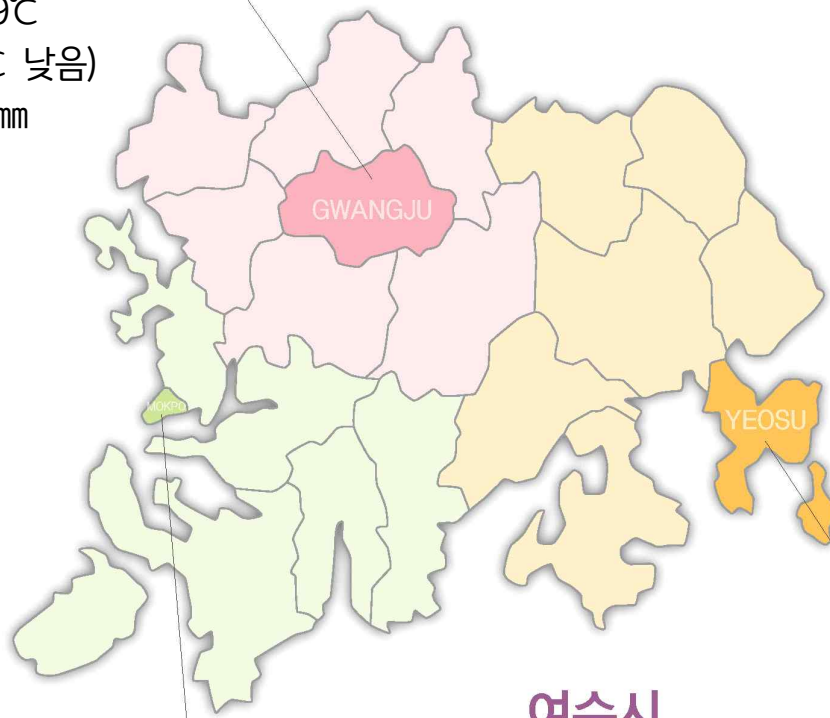
- ▶ 전남농기원, 1시군 1특화작목 육성, 3단계 도약!
- ▶ 정부 보급종 콩과 팥, 지금 신청하세요!
- ▶ 농촌진흥청, 새 단장한 강소농 육성 과정 본격 시작
- ▶ 4차 산업 항공방제 작업도 내 손으로 !!
- ▶ 전남 귀농어귀촌, 살아보고 결정하세요
- ▶ 전남농기원, 수확농산물 운반기기 보급사업 큰 호응
- ▶ 청렴한세상

## 11. 농식품 빅데이터(기상)정보제공 홈페이지 소개 ..... 46

- ▶ 국립환경과학원
- ▶ 기상청 날씨누리
- ▶ 농촌진흥청 농업기상정보서비스

## 광주광역시

- 평균기온 :  $-1.9^{\circ}\text{C}$   
(평년대비  $2.0^{\circ}\text{C}$  낮음)
- 최고기온 :  $7.0^{\circ}\text{C}$   
(평년대비  $1.1^{\circ}\text{C}$  낮음)
- 최저기온 :  $-1.9^{\circ}\text{C}$   
(평년대비  $0.2^{\circ}\text{C}$  낮음)
- 강 수 량 : 1.9mm



## 목포시

- 평균기온 :  $-0.7^{\circ}\text{C}$   
(평년대비  $0.7^{\circ}\text{C}$  낮음)
- 최고기온 :  $5.7^{\circ}\text{C}$   
(평년대비  $2.4^{\circ}\text{C}$  낮음)
- 최저기온 :  $-0.6^{\circ}\text{C}$   
(평년대비 동일)
- 강 수 량 : 1.7mm

## 여주시

- 평균기온 :  $0.3^{\circ}\text{C}$   
(평년대비  $1.6^{\circ}\text{C}$  낮음)
- 최고기온 :  $7.7^{\circ}\text{C}$   
(평년대비  $0.9^{\circ}\text{C}$  낮음)
- 최저기온 :  $0.6^{\circ}\text{C}$   
(평년대비  $0.2^{\circ}\text{C}$  낮음)
- 강 수 량 : 1.6mm

\* 기온과 강수량은 평균이며, 평년은 1981-2010년까지 30년간 평균값임

\* 자료 출처 : 날씨누리



## 2

## 농산물 병해충 발생정보

농촌진흥청에서 농작물 병해충 발생정보를 발표했으니 병해충 피해를 받지 않도록 적기 방제에 노력하여 주시고, 관계기관에서도 널리 홍보될 수 있도록 협조하여 주시기 바랍니다.

## 주요 병해충 발생상황

시설채소	· 예 보	병	· 잿빛곰팡이병, 흰가루병, 토마토 잎마름역병, 딸기 꽃곰팡이병, 딸기 세균모무늬병, 노균병
		해충	· 총채벌레류, 가루이류, 진딧물, 작은뿌리파리, 응애류
		바이러스	· 토마토반점위조바이러스, 토마토황화잎말림 바이러스, 주키니황화모자이크바이러스
과수작물	· 예 보	· 꼬마배나무이	
화훼작물	· 예 보	· 국화줄기괴저바이러스병, 노균병	

※ 본 병해충 발생정보는 <http://nongsaro.go.kr>에서도 보실 수 있습니다.

\* 출처 : 농촌진흥청

## 3

## 주간 농사정보

## 채소

## ☀ 시설채소

- (환경 관리) 겨울철 작물별 적정습도 유지로 생육관리 및 병 예방
  - 보온커튼은 해가 뜨는 즉시 걷어, 햇빛을 많이 받을 수 있도록 관리
  - 작물별로 생육시기별 최저 한계 온도를 확보하여 동해예방
  - 과채류는 변온관리하면 작물의 수량과 품질을 향상시키는 것은 물론 난방비 절감에도 도움이 됨
  - 겨울철 하우스재배 시에는 시설내의 이산화탄소 농도가 매우 낮아 수량 및 품질이 떨어지므로 이산화탄소 공급
- (폭설 대비) 하우스 동 사이는 1.5m 이상 확보하고 제설장비 준비
  - 비닐하우스 끈을 팽팽하게 당겨두어 눈이 미끄러져 내려오도록 함
  - 노후 되거나 붕괴우려 등 재해에 취약한 하우스는 보강 지주를 설치함
  - 겨울철 휴작일 때는 비닐을 미리 걷어 피해를 예방
- (화재 예방) 일상점검을 통한 화재 사전 예방
  - 온실 화재는 전기와 화기취급 부주의로 발생하므로, 사전에 철저히 점검하고 안전수칙을 준수하는 것이 중요함
  - 난방기, 보일러, 전선, 유류배관 등 시설물에 대한 사전 점검 및 정비 철저

## 고추 재배 작형 및 육묘

- (작형 선택) 지역 특성과 경제성, 품종의 재배적 특성을 고려함
  - 노지조숙재배: 육묘상에서 기른 모를 노지에서 비닐 멀칭하고 본밭에 옮겨 심어 재배하는 작형(일반적으로 가장 많은 재배 형태)
  - 조숙터널재배: 육묘상에서 기른 모를 노지에서 비닐멀칭과 터널을 설치하여 6월 중·하순까지 보온, 이후에는 노지재배와 동일 관리
  - 축성재배: 보온이 가능한 시설에서 노지 홍고추 생산 전에 수확
- (육묘관리) 출입구 이중문 및 소독매트, 측창 방충망, 부직포 활용 바닥멀칭, 예찰용 끈끈이 트랩, 월동 화분유입 금지, 잡초 제거 등
- (파종상 관리) 반드시 온상을 설치하여 저온피해 없는 우량 묘 생산
  - 파종 후에는 충분한 온도(25~30℃로 4~5일)와 습도를 유지함
  - 싹이 튼 후에는 서서히 환기를 실시하고 10일경부터는 2~3일 간격 20℃ 온수를 오전 10~12시경 모판의 흙까지 스며들도록 관수함

## 봄배추

- 육묘전용 상토를 이용하면 비료량이 첨가되어 있어, 모 기르기 초기에는 물관리만으로 충분
  - 비료가 없는 상토 이용 시 물거름을 육묘초기에는 3~4일, 후기에는 1~2일 간격 살수 관수
- 모기르기 후기에는 비료가 부족할 수 있으므로 아주심기 약 일주일 전부터 요소 0.1%액을 2~3일 간격으로 뿌려주어 생육촉진
- 물주는 시기는 가장자리 모가 약간 시들어 보일 때 충분한 양의 물의 주는 것이 좋음
- 낮에는 25℃ 이하 밤에는 13℃ 이상 보온 관리 철저
- 아주심기 2~3일 전부터는 야간온도를 조금씩 낮추어 활착촉진



## 과수

### ☀ 배 소포장 유통활성화

- 시행대상 : 배 15kg / 7.5kg 포장상자
- 시행방법 : 15kg→(10kg 소포장) / 7.5kg→(5kg 소포장)
- 시행시기 : 2019년 8월 1일부터(시행일 이후 도매시장 유통금지)
- 기대효과 : kg당 수취가격 증가, 소비자 편의성 제공 및 소비촉진

### ☀ 사과원 관리

- 사과나무의 조건, 토양조건, 비료의 종류, 기상조건 등을 감안하여 비료를 나누어 주어야 수량도 많고 품질이 좋아 짐
- 사과나무에 대한 시비는 휴면기에 사용하는 밑거름, 생육 중에 사용하는 웃거름, 과일을 수확한 후에 사용하는 가을거름 등으로 구분
- 저장고의 온도(0℃) 및 습도(90~95%)가 균일·유지되는지 수시 관찰
  - 온도 관리는 저온을 유지함으로써 호흡, 증산 및 미생물의 증식을 억제하여 부패에 의한 손실을 방지함
  - 습도 관리는 수분탈취를 방지하여 중량 감소 저하와 조직감을 유지
- 저장고 바닥에 충분히 물을 뿌려 바닥의 수분 탈취를 줄이고 입고되는 용기는 가능하면 수분 흡수가 적은 것을 이용하는 것이 좋음
- 저장고 내 이산화탄소 및 에틸렌의 과다 축적은 품질(갈변, 연화)을 떨어뜨리는 원인이 되므로 주기적으로 관찰하고 환기
- 저장고 내 냉기 순환 및 적정 습도 유지를 위해서는 상자 층적이 중요하며 저장 중 발생하는 유해가스에 대한 대책 마련 필요
- (저장고 유해가스 제거요령)환기창 없을 시 외부 기온과 저장고 온도 편차가 가장 작은 시간에 환기 실시(1회/2주)

\*출처 : 농촌진흥청

## 품목별 도소매 정보

## 식량작물

(2018. 2. 11. 기준 / 단위: 원)

## 쌀(일반계)



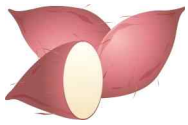
전국 평균 도매가격(상품기준)			등락률(%)	
판매 단위	당일 (2/11)	2주일전 (1/28)	전년대비	
20kg	49,380	49,380	↑	18.3
1개월전	1년전	일평년	평년대비	
49,368	41,750	39,783	↑	24.1

## 콩(백태)



전국 평균 도매가격(상품기준)			등락률(%)	
판매 단위	당일 (2/11)	2주일전 (1/28)	전년대비	
35kg	184,200	184,200	↑	12.2
1개월전	1년전	일평년	평년대비	
184,200	164,100	152,767	↑	20.6

## 고구마(밤)



전국 평균 도매가격(상품기준)			등락률(%)	
판매 단위	당일 (2/11)	2주일전 (1/28)	전년대비	
10kg	37,000	37,800	↑	8.7
1개월전	1년전	일평년	평년대비	
36,680	34,050	25,573	↑	44.7

## 감자(수미)



전국 평균 도매가격(상품기준)			등락률(%)	
판매 단위	당일 (2/11)	2주일전 (1/28)	전년대비	
20kg	35,600	37,400	↓	36.9
1개월전	1년전	일평년	평년대비	
41,000	56,400	31,513	↑	13.0

## 채소류

## 배추(월동)



전국 평균 도매가격(상품기준)			등락률(%)	
판매 단위	당일 (2/11)	2주일전 (1/28)	전년대비	
10kg	4,120	4,400	↓	57.9
1개월전	1년전	일평년	평년대비	
4,920	9,775	6,868	↓	40.0

## 양배추



전국 평균 도매가격(상품기준)			등락률(%)	
판매 단위	당일 (2/11)	2주일전 (1/28)	전년대비	
8kg	5,400	5,100	↓	36.7
1개월전	1년전	일평년	평년대비	
5,660	8,525	6,132	↓	11.9

## 오이(다다기계통)



전국 평균 도매가격(상품기준)			등락률(%)	
판매 단위	당일 (2/11)	2주일전 (1/28)	전년대비	
100개	73,333	74,000	↑	10.7
1개월전	1년전	일평년	평년대비	
63,067	66,250	79,287	↓	7.5

## 애호박



전국 평균 도매가격(상품기준)			등락률(%)	
판매 단위	당일 (2/11)	2주일전 (1/28)	전년대비	
20개	22,400	27,400	↓	39.3
1개월전	1년전	일평년	평년대비	
24,480	36,900	33,497	↓	33.1

건고추(화건)



전국 평균 도매가격(상품기준)			등락률(%)
판매 단위	당일 (2/11)	2주일전 (1/28)	전년대비
60kg	1,157,200	1,157,200	↓ 1.9
1개월전	1년전	일평년	평년대비
1,188,600	1,180,000	756,000	↑ 53.1

풋고추



전국 평균 도매가격(상품기준)			등락률(%)
판매 단위	당일 (2/11)	2주일전 (1/28)	전년대비
10kg	62,000	49,000	↑ 40.0
1개월전	1년전	일평년	평년대비
35,120	100,500	89,753	↓ 30.9

마늘(깐마늘)



전국 평균 도매가격(상품기준)			등락률(%)
판매 단위	당일 (2/11)	2주일전 (1/28)	전년대비
20kg	125,000	125,000	↓ 10.7
1개월전	1년전	일평년	평년대비
125,000	140,000	140,000	↓ 10.7

양파



전국 평균 도매가격(상품기준)			등락률(%)
판매 단위	당일 (2/11)	2주일전 (1/28)	전년대비
20kg	11,680	11,880	↑ 103.9
1개월전	1년전	일평년	평년대비
12,240	22,950	21,870	↓ 46.6

당근



전국 평균 도매가격(상품기준)			등락률(%)
판매 단위	당일 (2/11)	2주일전 (1/28)	전년대비
20kg	27,200	28,400	↓ 11.5
1개월전	1년전	일평년	평년대비
31,080	30,750	25,183	↑ 8.0

대파



전국 평균 도매가격(상품기준)			등락률(%)
판매 단위	당일 (2/11)	2주일전 (1/28)	전년대비
1kg	1,600	1,540	↓ 38.6
1개월전	1년전	일평년	평년대비
1,636	2,605	2,159	↓ 25.9

파프리카



전국 평균 도매가격(상품기준)			등락률(%)
판매 단위	당일 (2/11)	2주일전 (1/28)	전년대비
5kg	33,200	35,800	↓ 16.1
1개월전	1년전	일평년	평년대비
35,520	39,550	35,760	↓ 7.2

딸기



전국 평균 도매가격(상품기준)			등락률(%)
판매 단위	당일 (2/11)	2주일전 (1/28)	전년대비
1개	19,200	23,000	↓ 19.5
1개월전	1년전	일평년	평년대비
22,360	23,850	23,680	↓ 18.9

토마토



전국 평균 도매가격(상품기준)			등락률(%)
판매 단위	당일 (2/11)	2주일전 (1/28)	전년대비
10kg	29,200	29,000	↑ 19.7
1개월전	1년전	일평년	평년대비
28,960	24,400	32,267	↓ 9.5

방울토마토



전국 평균 도매가격(상품기준)			등락률(%)
판매 단위	당일 (2/11)	2주일전 (1/28)	전년대비
5kg	25,600	28,000	↑ 51.5
1개월전	1년전	일평년	평년대비
24,760	16,900	21,063	↑ 21.5

## 과일류

### 사과(후지)



전국 평균 도매가격(상품기준)			등락률(%)	
판매 단위	당일 (2/11)	2주일전 (1/28)	전년대비	
10kg	39,800	45,000	↓	6.7
1개월전	1년전	일평년	평년대비	
44,160	42,650	41,908	↓	5.0

### 배(신고)



전국 평균 도매가격(상품기준)			등락률(%)	
판매 단위	당일 (2/11)	2주일전 (1/28)	전년대비	
15kg	51,000	57,000	↑	97.3
1개월전	1년전	일평년	평년대비	
50,240	40,150	41,907	↑	21.7

### 단감(단감)



전국 평균 도매가격(상품기준)			등락률(%)	
판매 단위	당일 (2/11)	2주일전 (1/28)	전년대비	
2kg	30,400	31,400	↓	14.7
1개월전	1년전	일평년	평년대비	
29,520	35,650	26,573	↑	14.4

## 축산물(소매가)

### 쇠고기(한우등심)



전국 평균 도매가격(상품기준)			등락률(%)	
판매 단위	당일 (2/11)	2주일전 (1/28)	전년대비	
100g	7,983	8,339	↓	2.7
1개월전	1년전	일평년	평년대비	
7,942	8,205	7,427	↑	7.5

### 닭고기



전국 평균 도매가격(상품기준)			등락률(%)	
판매 단위	당일 (2/11)	2주일전 (1/28)	전년대비	
1kg	5,793	5,992	↑	26.2
1개월전	1년전	일평년	평년대비	
5,587	4,590	5,237	↑	10.6

## 특용작물

### 참깨(백색)



전국 평균 도매가격(상품기준)			등락률(%)	
판매 단위	당일 (2/11)	2주일전 (1/28)	전년대비	
30kg	496,200	496,200	↓	0.6
1개월전	1년전	일평년	평년대비	
496,800	499,000	524,667	↓	5.4

### 느타리버섯



전국 평균 도매가격(상품기준)			등락률(%)	
판매 단위	당일 (2/11)	2주일전 (1/28)	전년대비	
2kg	13,200	15,600	↓	17.2
1개월전	1년전	일평년	평년대비	
12,080	15,950	14,190	↓	7.0

### 새송이버섯



전국 평균 도매가격(상품기준)			등락률(%)	
판매 단위	당일 (2/11)	2주일전 (1/28)	전년대비	
2kg	7,600	8,400	↓	22.1
1개월전	1년전	일평년	평년대비	
8,120	9,750	10,063	↓	24.5

### 돼지고기(삼겹살)



전국 평균 도매가격(상품기준)			등락률(%)	
판매 단위	당일 (2/11)	2주일전 (1/28)	전년대비	
100g	1,684	1,736	↓	4.4
1개월전	1년전	일평년	평년대비	
1,693	1,762	1,762	↓	4.4

### 계란(특란)



전국 평균 도매가격(상품기준)			등락률(%)	
판매 단위	당일 (2/11)	2주일전 (1/28)	전년대비	
30개	4,925	4,976	↓	7.0
1개월전	1년전	일평년	평년대비	
4,982	5,297	5,922	↓	16.8

## 2019 아세안 시장 농식품 수출전략 한자리에!

## - 농식품부·aT, 2019 신남방 수출확대 전략회의 개최 -

- 급성장하고 있는 아세안 농식품시장을 적극공략하기 위한 중장기 수출전략과 수출업체 및 전문가의 시장진출 노하우를 함께 공유하고 앞으로의 발전방향을 모색하기 위한 뜻깊은 자리가 마련됐다.
- 농림축산식품부(장관 이개호)와 한국농수산물유통공사(aT, 사장 이병호)는 지난 1월 29일(화) 서울 양재동 aT센터에서 국내 농식품수출업체를 대상으로 아세안시장 진출을 위한 『2019 신남방 수출확대 전략회의』를 개최했다.
- aT 김창국 아세안지역본부장의 ‘2019 신남방 진출전략 주제발표’를 비롯해, Red & Hot의 대표키워드 중 하나인 컵떡볶이로 미얀마 진출에 성공한 (주)영풍과 신선농산물 상설판매관인 태국의 K-Fresh Zone을 통해 생산농가 소득향상을 위한 플랫폼 구축에 성공한 경기무역공사의 시장진출 사례와 성공노하우가 수출업체들에게 전수되었다.
- 또한 aT는 2025년 아세안지역의 한국 농식품수출 30억 달러, 전체 농식품 수출비중의 25%를 달성하기 위한 중장기 수출전략도 제시하였다.
- 타깃시장에 대한 충분한 정보수집, 국가별 상이한 소비트렌드 공략, 신선농산물도 품질우선, 현지화제품은 진출국의 소득수준 고려, 소매유통시장(편의점)의 성장세 주목, 온라인마켓진출시도 등이 진출전략으로 발표되었다.

- 지난해 aT는 신남방수출대책T/F를 구성하여 아세안시장을 집중 공략한 결과, 對아세안 수출실적은 전년대비 약 9% 상승한 17억 달러를 기록했다.
- 축구스타 박항서 감독과 인기한류스타와 함께한 하노이·말레이시아 K-Food Fair를 비롯하여 파워 인플루언서를 활용한 SNS 중점마케팅을 실시해 1억 7천만 뷰를 달성하는 등 농식품 한류를 주도하였으며,
- 생산농가 소득과 직결된 딸기, 배, 포도 등 신선농산물 수출은 전년대비 56%나 증가하는 등 일본위주의 신선농식품 수출시장을 다변화하는데 큰 역할을 톡톡히 해냈다.
- aT는 지난해 성과에 힘입어 오는 3월에는 호치민지사 신규설립을 시작으로 캄보디아, 미얀마에는 신규수출시장개척을 위한 파일럿 요원도 새로 파견한다. 또한 싱가포르와 태국에 설치하여 성공을 거둔 K-Fresh Zone을 아세안 타 국가로도 확대 운영할 계획이다.
- 아울러 전체인구의 절반 이상을 차지하고 있는 젊은 소비층을 공략하기 위해 복합한류행사와 연계한 K-Food Fair를 자카르타(7월)와 방콕(9월), 호치민(10월)에서 개최하는 등 아세안시장 수출확대를 위한 사업을 전방위적으로 추진해 나갈 예정이다.
- aT 신현곤 식품수출이사는“제2의 농식품 수출시장으로 떠오른 신남방지역의 수출확대를 위해 올해도 현지 비관세장벽 및 물류애로 해소, 맞춤형 스타상품 육성, 新유통망 진출, 한류 및 스포츠마케팅추진 등을 차질없이 수행해 아세안지역으로의 수출역량을 집중해 나갈 것”이라고 밝혔다.

\*출처 : 한국농수산물유통공사



### ☀ “나무자람새 확인하고 다소 늦게 가지치기 하세요”

#### -이른 가지치기 뒤 갑작스런 한파로 저온 피해 우려 -

- 농촌진흥청(청장 김경규)은 최근 포근한 겨울 날씨가 지속되면서 가지치기(전정)작업을 계획한 과수 농가에 작업 시기를 다소 늦춰줄 것을 당부했다.
- 지난해 봄철 이상저온 현상과 여름철 폭염 영향으로 나무자람새(수세)가 연약한 상태이기 때문에 가지치기를 빨리 시작하면 갑작스러운 한파가 발생했을 경우 저항성이 약해 저온피해가 발생할 수 있다.
- 따라서 가지치기 작업 시기가 조금 늦어지더라도 꽃눈이 얼마나 형성되었는지를 먼저 확인하고 나무의 건강상태에 맞춰 가지치기 작업 시기를 결정해야 한다.
- 가지를 칠 때는 농업인 안전사고에 유의하고 사용하는 도구를 수시로 소독해 다른 나무로 병해가 옮겨지지 않도록 해야 한다.
- 가지치기에 사용하는 가위와 톱 등 소형도구는 나무 한 그루 작업을 마친 뒤 소독액에 30초 이상 담가놓거나, 분무기로 소독액을 뿌리는 소독작업을 반드시 실시해야 한다.
- 소독액은 70% 알코올이나 가정에서 사용하는 락스(차아염소산나트륨)를 물과 섞어(물:락스=20:1) 사용한다.
- 가지치기 작업의 편의성을 높이기 위해 전동가위를 이용할 경우에는 미리 정확한 사용요령을 익혀 안전사고를 예방해야 한다.
- 한편 지난해 과수화상병, 가지검은마름병, 자두곰보병, 세균성구멍병 등 전염성 병해가 발생한 과수원은 나무와 잔재물 등을 밖으로 옮기지 말고 땅에 묻거나 화재가 발생하지 않도록 조치한 뒤 불에 태워 전염원의 이동을 차단해야 한다.

\*출처 : 농촌진흥청

## ☀ 겨울철 시설 풋고추 재배, 온도와 습도 관리부터

### - 밤 중 기온 15℃ · 습도 80% 유지... 잿빛곰팡이병 예방도 -

- 농촌진흥청(청장 김경규)은 올 겨울 평년 기온을 밑도는 날이 늘 것으로 전망됨에 따라 시설 풋고추 재배 농가에 저온기 환경 관리를 당부했다.
- 고추는 채소 중에서도 높은 온도를 요구하는 고온성 작목으로, 자랄 때 최저 온도가 충족되지 않으면 수량에 큰 영향을 받는다.
- 기온이 낮아도 열매는 달리지만 수분 수정이 제대로 되지 않아 정상적으로 종자가 맺히지 않고 결국 수량도 줄게 된다.
- 시설 내 습도는 토양 수분의 함량이나 주변 여건에 따라 달라지며, 작물 기공(잎 뒷면의 공기구멍)의 개폐 반응에 직접 영향을 준다.
- 시설 내 습도 유지를 위해 고랑을 덮어줄 때(고랑 멀칭)는 폴리에틸렌(PE) 필름보다는 보온 덮개나 부직포처럼 수분을 차단하지 않는 재료를 이용하는 것이 좋다.
- 열매 달림을 유도하는 적극적인 방법으로는 미스트나 스프링클러를 이용해 공기 중의 습도를 높이는 것도 도움이 된다.
- 시설 내 온도가 낮고 습도가 높은 환경이 지속되면 잿빛곰팡이병이 발생하기 쉽다. 이 병은 시설 재배지의 습도가 높을 때(90% 이상) 흔히 나타난다.
- 감염된 고추 식물체는 꽃잎 색이 변하면서 표면에 흰색 또는 연회색을 띠는 실 모양의 균사와 포자덩어리가 나타난다. 고추 열매는 갈색으로 변하고 무름 증상을 보일 수 있다.
- 이런 증상을 예방하려면 시설 내부의 온도가 낮고 습도는 높은 상태가 되지 않도록 관리하는 것이 중요하다. 만약, 이미 발병한 경우라면, 발생 초기에 병든 부위를 없애 전염원의 밀도를 낮추고 안전 사용 기준에 맞는 등록 약제를 뿌려준다. 등록 약제는 농촌진흥청 누리집([www.rda.go.kr](http://www.rda.go.kr))에서 '농업기술-농업기술포털 농사로-농자재-농약-농약등록현황'에서 확인할 수 있다.

\*출처 : 농촌진흥청

## ☀️ 찻잎 덫고 비비는 과정이 카테킨 함량 좌우

### - 고온 · 산화 과정에서 전환... 녹차산업 발전에 도움 기대 -

- 농촌진흥청(청장 김경규)은 전라남도농업기술원 차산업연구소와 함께 녹차와 홍차를 생산할 때 가공 과정에 따라 '카테킨' 함량이 달라지는 것을 확인했다.
- 녹차와 홍차에는 플라보노이드의 하나인 카테킨(catechin) 성분이 들어 있어 항비만, 당뇨 개선, 알츠하이머 예방 등에 효과가 있다.
- 특히, 카테킨 중 하나인 테아플라빈(theaflavin)은 홍차에서만 확인되는 물질로, 항산화·항균·항종양·항염증 작용을 하는 것으로 알려져 있다.
- 먼저, 녹차와 홍차에 카테킨 4종, 테아플라빈 4종, 플라보놀 16종 등 모두 24종의 플라보노이드 성분이 들어 있는 것을 확인했다.
- 가공 단계별로 플라보노이드 성분을 관찰한 결과, 가공하기 전의 찻잎을 250~300도(℃)에서 10분 동안 덫은1) 경우 카테킨 함량이 100g당 4.5g에서 8.3g으로 약 2배 늘었다.
- 이는 덫는 과정에서 수분이 줄고, 고온이 카테킨 산화를 유도하는 폴리페놀 산화효소(polyphenol oxidase) 활성을 억제하기 때문이다.
- 홍차는 향이 우러나게 하는 비비기와 발효 과정을 거치면서 100g당 4.5g이던 카테킨 함량은 0.9g으로 줄지만, 테아플라빈 함량은 100g당 0.1g에서 0.3g으로 늘었다.
- 이는 카테킨이 산화과정을 거쳐 테아플라빈으로 전환되기 때문인 것으로 밝혀졌다.
- 농촌진흥청은 이번 연구 결과를 유럽의 식품 관련 학술잡지 'European Food Research and Technology'에 게재했다.
- 농촌진흥청 국립농업과학원 식생활영양과 유선미 과장은 "이번 연구는 찻잎 가공단계에서 가공 방법을 조절해 플라보노이드 함량을 조절하는 기반 기술로 활용될 수 있을 것이다."라며,"식품의 형태에 따라 변하는 기능성분의 특성을 조사하는 분석 기술이 녹차산업 발전에 도움이 될 것으로 기대된다."라고 말했다.
- [문의] 농촌진흥청 식생활영양과장 유선미, 김정봉 연구관 063-238-3560

\*출처 : 농촌진흥청

## 양온난화로 웃자란 보리! 밟아주고 웃거름 주어야

### - 설 명절 이후에 웃거름을 주고 건조한 밟은 보리밟기 해야 -

- 전라남도농업기술원(원장 김성일)은 따뜻한 겨울 날씨로 인해 잎이 연약하게 웃자란 보리와 밀이 2월중 갑작스런 한파에 피해가 나타날 수 있다며 월동 중 추비와 보리밟기 등 정밀한 관리가 필요하다고 밝혔다
- 올해는 파종기 전후(10월 중순~12월 중순) 시기의 적당한 강우로 종자 발아가 잘되어 생육은 양호했지만 11월 하순 이후 평년보다 기온이 0.5℃(평년 3.0℃) 높아진 탓에 생육이 빨라졌고, 월동기 가뭄과 고온으로 인해 보리잎이 노랗게 말라가는 피해가 발생되고 있다.
- 보리는 겨울 추위를 견디기 위해 휴면상태로 겨울을 나고, 온도가 올라가면 휴면에서 깨어나 다시 생육하기 위해 양분이동을 하게 된다. 이 때를 생육재생기라고 하는데, 올해는 날씨가 따뜻해 2월 상순이면 재생기가 예상되므로 갑작스런 한파에 대응한 월동률 향상과 증수를 위해 재생기 기준 10일 이내인 2월 중순 안에 요소 10kg/10a 추비해 주어야 한다.
- 웃거름을 준 후 보리밟기를 해주면 겨울철 들뜬 토양을 안정화시켜 주고 보리의 신장을 억제하여 겉가지 치기를 촉진하는 효과가 있으며 이른 봄 서릿발이나 건조 피해도 예방할 수 있다.
- 전남농업기술원 식량작물연구소 윤창용 연구사는“보리 생육이 다시 시작되는 시기는 토양 관리가 수량에 큰 영향을 줄 수 있으며 올해 겨울은 기온이 높았던 만큼 더욱 철저한 관리가 필요하다”라고 말했다.
- 문의 식량작물연구소 윤창용 연구사 061-330-2531

\*출처 : 전남농업기술원

## ☀ 전남농기원, 딸기 우량묘 신품종 보급 나선다

### - 죽향 등 5만3천주 원원묘 보급으로 2년 후 2,650만주 생산 가능 -

- 전남남도농업기술원(원장 김성일)은 딸기 우량묘 보급을 위한 원원묘 증식사업을 통해 도내에서 육성한 딸기 죽향 등 3품종 5만3천주의 원원묘를 순천 등 원묘육묘장 8개소에 보급하고 원묘와 보급묘 증식을 거쳐 2년 후 2,650만주를 보급할 계획이라고 밝혔다.
- 전남도의 딸기 시설재배 면적은 826ha로 전국 5,907ha의 14%를 점유하고 있으며, 매년 8,300만주 정도 우량묘가 필요하나 대부분 공급되는 모종은 농가에서 여러 해 동안 증식해서 사용하기 때문에 바이러스 등 병해충에 감염되어 죽거나 수확량이 떨어지는 문제점을 안고 있다.
- 이에 전남농기원에서는 딸기 우량묘 공급을 위해 매년 원원묘 증식사업을 추진해오고 있다. 딸기 원원묘 증식 시설은 국산 품종의 기본묘와 원원묘를 생산하고, 매년 원원묘를 원묘육묘장에 보급 2년 후에는 우량 딸기묘를 500배로 증식할 수 있다.
- 여기에서 생산된 딸기 모종은 바이러스 등 병해충에 감염되지 않아 품질이 높고 수확량이 많아 농가 생산성을 18% 향상 시키는 것으로 나타났다.
- 올해에는 설향 품종 이외에 농가 선호도가 높은 전남에서 육성한 메리퀸, 죽향 품종의 원원묘 생산량을 늘려 신품종 보급률을 높여 나갈 계획이다.
- 전남농업기술원 원예연구소 신길호 연구사는“딸기 농가에서 고품질 딸기를 생산할 수 있는 기반을 마련하고, 수출 딸기의 경쟁력도 향상시킬 수 있도록 딸기 묘의 국제적인 품질인증 시스템을 구축해 나갈 계획”이라고 밝혔다.
- 문의 원예연구소 신길호 연구사 061-330-2543

\*출처 : 전남농업기술원

## ☀ 팽이버섯 고깔세척장치 개발

### - 팽이버섯 고깔(권지)세척장치 개발 -

- 고깔을 투입하면 고깔 양면이 브러쉬와 고압세척수로 세척되고 물기가 제거되어 배출되는 시스템
- 기존 수작업 대비 장치 이용시 인력이 1/6 수준으로 줄어듦
  - \* 절감효과 : (기존 수작업) 12명(8시간) → (장치) 2명 8.5시간
- 연간 약 2억 원의 생산비용을 절감하는 효과
  - \* 팽이버섯 농가 적용 : 연간 82억 원 절감(41농가 × 2억 원 = 82억 원)

### - 구연산을 이용한 친환경적 소독법 제사-

- 친환경 팽이버섯 농장에서 재배환경 소독에 사용
- 유해미생물이 팽이버섯 재배환경 전반에 오염될 수 있음
  - \* 유해미생물 오염(%) : 화장실 바닥(83), 고깔(66), 장갑(56), 버섯(22)
- 고깔을 구연산 3% 용액에 3~5분간(0.5%의 경우 1시간) 담갔다 꺼내면 미생물 100% 멸균
- 소독된 고깔은 세척장치를 이용하여 이물질과 구연산을 씻어낸 후 건조하여 재사용함
- 구연산 용액을 작업장 바닥, 화장실, 작업자 장갑, 신발 등의 주기적인 소독에 사용할 수 있음



고깔 손세척 장면



고깔세척장치



### - 고깔 세척장치 개발의 필요성 -

- 그동안 팽이버섯 재배에 필수로 사용되는 고깔은 재사용을 위해 많은 인력과 시간 등이 소요되어왔음

\* 기존 수 작업시 고깔 2만장 기준으로 하루 12명의 전담인력 필요

- 팽이버섯은 영양이 풍부하고 식감이 독특해 국내뿐만 아니라 미국, 유럽 등 해외 시장에서 인기를 끌고 있음

\* 국내 팽이버섯 수출량(2018): 11월까지 10,901톤, 19.345천 불로 전년 대비 수출량은 14.6%, 수출액은 15.5% 증가함

### - 팽이버섯 고깔(권지)세척장치 개발 -

- 팽이버섯 고깔 세척장치 개발을 통해 위생관리에 효과적이고 생산비용을 획기적으로 절감할 수 있음

- 장치 원리 : 고깔을 투입구에 투입하면 컨베이어 벨트로 옮기며 고깔 양면을 고압세척살균하고 물기를 제거하여 배출되는 시스템연간 약 2억 원의 생산비용을 절감하는 효과

- 기존 수작업 대비 세척장치 이용하면 인력이 1/6 수준으로 줄어 듭

\* 절감효과 : (기존 수작업) 12명(8시간) → (장치) 2명 8.5시간

- 연간 약 2억 원의 생산비용을 절감하는 효과

\* 팽이버섯 농가 적용 : 연간 82억 원 절감(41농가 × 2억 원 = 82억 원)

### - 유기산을 이용한 친환경적 소독법 제시 -

- 친환경 팽이버섯 농장에서 재배환경 소독에 사용
- 고깔을 구연산 3% 용액에 3~5분간(0.5%의 경우 1시간) 담갔다 꺼내면 미생물 100% 멸균
- 소독된 고깔은 세척장치를 이용하여 이물질과 구연산을 씻어낸 후 건조하여 재사용함
- 구연산 용액을 작업장 바닥, 화장실, 작업자 장갑, 신발 등의 주기적인 소독에 사용할 수 있음

### - 농가 비용 절감 및 수출경쟁력 향상 기대 -

- 상기 개발 장치의 특허출원과 현장실증을 완료하였고 기술이전을 통해 팽이버섯 농가에 보급할 계획임
- \* 출원번호 : 버섯용 권지 세척 장치(10-2018-0092518)
- 팽이버섯 생산현장에 적용해 종합적 위생관리 시스템을 구축하여 국내 팽이버섯의 생산성은 물론 수출 경쟁력 향상에 큰 도움이 될 것으로 기대



고깔세척장치



팽이버섯 재배에 사용되는 고깔들

- 연구개발: 국립농업과학원 유해생물팀 김원일·함현희·김세라·김현주 063-238-3396
- 자료편집: 국립농업과학원 기술지원팀

\*출처 : 국립농업과학원

## 전남도, 구제역 차단방역 최고 수준 발동

### - 48시간 전국 일시 이동중지 명령3주간 가축시장 폐쇄 등 조치 -

- 전라남도는 31일 충북 충주의 한우농장에서 구제역이 다섯번째로 추가 발생함에 따라 바이러스 유입 위험성이 크다고 판단, 방역대책상황실을 가축방역대책본부로 격상하고, 심각단계에 준하는 강력한 방역조치에 나섰다고 1일 밝혔다.
- 이에 따라 가축 등에 대한 일시 이동 중지명령을 2일 오후 6시까지 48시간 동안 발동 및 일제 소독, 젖소와 한육우에 실시했던 긴급 보강접종을 돼지까지 확대해 1일 완료 등 최고 수준의 방역조치를 취하고 있다.
- 또한 전남지역 우제류 가축시장 15개소를 오는 21일까지 3주간 폐쇄하고 폐쇄 기간 동안 가축시장 내외부, 주변 도로 등 매일 청소, 우제류 축산농가의 모임 금지, 긴급 방역조치 사항이 현장에서 제대로 이뤄지고 있는지 대규모 점검 등의 조치도 포함됐다.
- 이용보 전라남도 동물방역과장은 “이번에 발생한 구제역은 농림축산검역본부의 역학조사 결과 가축 운반 차량이 주원인으로, 이 차량이 전국을 운행한 것으로 파악돼 위험성이 매우 크다”며 “설 연휴에도 24시간 빈틈없는 방역태세를 유지하고 필요한 모든 방역조치를 통해 구제역 유입을 반드시 차단하겠다”고 말했다.

\*출처 : 전라남도

## 전남도, 구제역 주의 단계...가축 반입 제한 확대

### - 경기충북충남 3개 지역 제한젖소 긴급 일제접종 등 방역 강화 -

- 전라남도는 경기도 안성 젖소 농장에서 신고한 구제역 의심축이 정밀검사 결과 O형 구제역으로 확진됨에 따라 위기단계를 관심에서 주의로 상향하고 추가로 우제류 가축 반입 제한 확대 등 긴급 방역조치를 강화했다고 29일 밝혔다.
- 전라남도는 이날 오전 국무총리 주재로 전국 지자체 합동 점검회의를 마친 이후 곧바로 행정부지사 주재로 시군 부단체장과 함께 상황점검 및 대책회의를 가졌다.
- 이번 회의에서 대규모 이동이 예상되는 설 연휴를 며칠 앞둔 만큼 앞으로 3주간의 대응이 아주 중요하다는데 인식을 같이하고 과하다 싶을 정도의 선제적 방역조치를 추진하기로 했다.
- 추가 방역조치는 경기충북충남 3개 지역 우제류 가축의 도내 반입 제한. 31일까지 젖소 3만 마리 긴급 일제접종 및 4주 후 항체양성률 확인검사, 거점 세척소독시설 12개소에서 16개소로 확대, 축협 축산농가 행정기관 협업체계 구축, 설 명절 귀성객 유의사항 홍보 등이다.
- 이미 조치한 사항은 24시간 방역대책 상황실 운영 강화, 농가기관단체 등에 전화문자 상황 전파, 도 경계지역 5개소에 거점소독시설 운영 철저, 매일 영상회의에서 방역상황 점검, 의사환축 발생지역(안성) 도내 우제류 반입 금지, 시군 및 동물위생시험소 전 직원 동원 긴급 전화예찰, 농장도축장 등 축산 관련시설 일제 소독 실시, 백신접종 누락 가축 긴급 백신접종 등이다.
- 이용보 전라남도 동물방역과장은 “구제역 바이러스는 잠복기가 14일에 달하고 매우 빠른 속도로 전파되기에 농가 단위의 과감하고 신속한 방역조치가 어느 때보다 중요하다”며 “구제역이 유입되지 않도록 도, 축산농가, 축산 관계자, 시군 공무원과 함께 빈틈없는 방역체계를 유지하겠다”고 말했다.

\*출처 : 전라남도

## 4차 산업혁명시대 축산업도 스마트농장 확대

### - 전남도, 고령화 대응...생산성 향상경영 합리화약취 저감 기대 -

- 전라남도는 축산농가 고령화와 자유무역협정(FTA)에 대응한 축산업 경쟁력 강화를 위해 축사시설 설치 시 4차 산업혁명 기술과 융합한 스마트화를 지원해나갈 계획이라고 4일 밝혔다.
- 이에 따라 축사시설 현대화사업에 424억 원을 들여 사료 자동 급이기, 로봇착유시설, 자동포유기, ICT 악취측정기 등을 지원한다.
- 또 축산 ICT 융·복합사업에 60억 원을 들여 축산환경 모니터링, 사료 급이, 음수 관리 등 사양관리경영 관리를 ICT 융복합 기술과 접목한 지능형 축사관리시스템을 지원한다.
- 지능형 ICT 신기술 장비 보급 등 4차 산업혁명 기술과 융합해 스마트화하면 생체정보(IOT) 활용으로 개체별 건강상태를 확인하고, 데이터분석(Big data)을 통해 사료 급여량과 노동력을 줄일 수 있다. 지능형 환경·사양관리(AI)로 질병 예방 및 조기 발견과 서비스인프라(Cloud) 등 생산성 향상과 경영합리화가 가능하다.
- 실제로 양돈 분야 스마트팜 효과를 분석한 결과 분만율은 2.5%, 돼지 출하 시 상위등급 출현율은 6.9% 오른 반면 사료비는 9.2%, 노동비는 6.6%, 질병 발생 피해액은 43.9%로 줄었다.
- 또한 축사시설 환경 개선 및 환경친화형 축산을 실천하면 축산 분야 악취 및 오폐수 문제로 인한 지역 주민 간 갈등이 해소되고, 국민에게 신뢰받는 안심 축산물 생산·공급하게 돼 지속가능한 축산업을 유지할 수 있다.
- 전라남도는 올해 사업 추진을 위해 각종 축산농가 교육 시 사업 추진 내용과 농가 수범사례 등을 적극 홍보해 4차 산업혁명 기술과 접목한 스마트축산이 확산되도록 할 계획이다.

\*출처 : 전라남도

## 여수시, 강순의명가 치자백김치 ‘농림축산식품부 장관상’ 수상

- 지난달 25일, 2019 대한민국 전통식품 품질인증 산업대전 ‘금상’ -

- 지난달 25일 (사)한국전통가공식품협회 주관 ‘2019 대한민국 전통식품 품질인증 산업대전’에서 ‘강순의명가’가 치자백김치를 출품해 농림축산식품부 장관상을 수상했다.
- (사)한국전통가공식품협회는 치자백김치 홍보물을 국내외 유통업체에 배포하고 롯데면세점과 네이버 온라인 특별전에 백김치를 선보일 계획이다.
- 담당부서 ; 특산품육성과 브랜드육성팀 (☎ 061-659-4511)



\*출처 : 여수시 농업기술센터



## 여수시, 거문도해풍숙영농조합법인 ‘친환경농업 최우수상’

### - 전라남도 주관, 2018년도 친환경농업대상 ‘민간 가공·유통분야’ 최우수 -

- 여수시 거문도 해풍숙 영농조합법인(대표 남주현)이 지난달 29일 전라남도 주관 ‘2018년도 전라남도 친환경농업대상’ 민간 가공·유통분야 최우수상을 수상했다.
- 전남도는 친환경농업 발전과 농가소득 증대에 기여한 생산자단체 및 농업인에게 매년 친환경농업대상을 수여하고 있다.
- 거문도 해풍숙 영농조합법인은 지난해 생 숙을 비롯한 숙떡, 숙차, 숙 분말 등 다양한 가공품 200톤을 판매해 24억 원의 실적을 올렸다. 심사위원은 이점을 높게 평가했다.
- 또 여수시 삼산면 동도리, 서도리 67 농가 14헥타르(ha)에 무농약 친환경농산물 인증을 받은 점도 최우수상 수상에 좋은 영향을 미쳤다.
- 시 관계자는 “숙 재배농가에 도움을 드릴 수 있도록 국내·외 시장 판로 확대와 대도시 홍보·판촉 지원에 최선을 다하겠다”고 말했다.
- 거문도 해풍숙은 청정지역에서 해풍을 맞고 자라 향이 짙고 영양소가 풍부하며, 식감이 부드러워 소비자에게 인기가 많다.
- 여수시는 2014년부터 2018년까지 30억 원의 사업비를 투자해 거문도해풍숙 브랜드를 육성했고, 숙 가공식품 개발, 힐링체험장 및 판매장 운영 등 6차 산업을 통한 부가가치 창출에도 힘쓰고 있다.



\*출처 : 여수시

## 광양시, 특화작목 생강 가공 컨설팅 실시해

### - 생강가공센터' 준공하고 가공제품 개발에 들어가, 농가소득 효자작목 역할 기대 -

- 광양시농업기술센터는 지난 30일 식품가공 전문가인 정기천 컨설턴트(에이원테크 대표)를 초빙해 센터 직원과 농업인을 대상으로 생강 가공 컨설팅을 실시했다고 밝혔다.
- 2017년 선정된 '1시군 1특화작목 육성 사업'의 일환으로 이번 컨설팅은 '광양시생강가공센터'가 준공됨에 따라 가공제품 선정과 가공설비 구축, 가공 레시피 개발 등 본격적인 생강 가공 제품 생산을 준비하기 위해 실시됐다.
- 시는 이번 컨설팅 결과를 활용해 올해 연말까지 '광양시생강가공센터' 가공설비 설치를 완료할 계획이며, 가공 레시피 개발을 위한 연구 용역을 실시해 생강 재배 농업인이 생강 가공제품을 생산·판매 할 수 있도록 사업을 추진할 예정이다.
- 허명구 기술보급과장은 “최근 농업현장이 침체되어 있는 가운데 생산위주의 농업을 탈피해 이제는 가공을 통한 새로운 도약이 필요한 때이다.”며, “시는 지역 특화작목으로 육성중인 생강이 농가소득 효자작목으로 역할을 톡톡히 할 수 있도록 최선을 다하겠다.”라고 말했다.
- 담 당 : 기술보급과 061)797-3567



\*출처 : 광양시

## 곡성군, 논에 벼 대신 타 작물 재배하면 1ha당 최대 4백 30만원 지원

### - 345ha 목표로 2019년 논 타작물재배 지원사업 추진 박차 -

- 곡성군(군수 유근기)은 지난 22일부터 농지 소재지 읍·면사무소에서 논 타작물재배 지원 신청을 받고 있다고 밝혔다.
- 논 타작물재배 지원사업은 논에 벼 대신 다른 소득 작물 재배를 유도해 쌀 이외 식량 작물의 자급률을 높이기 위해 도입됐다. 이를 통해 쌀 과잉생산과 가격 하락 문제를 예방하기 위함이다. 곡성군은 올해 345ha 규모의 농지를 타 작물 재배로 전환한다는 목표를 세웠다.
- 작년도에 논 타작물재배 지원사업에 참여했거나, 벼를 재배한 농지 중 올해 벼 외 타작물을 재배할 예정인 농지, 휴경 농지 등에 대해 지원금 신청이 가능하다. 지원금은 재배 품목에 따라 차등 지원된다. 1ha당 조사료(하계) 작물은 4백 30만원, 일반 작물은 3백 40만원, 두류작물은 3백 25만원, 휴경지 280만 원이다. 신청기간은 6월 28일까지이며, 곡성군에서는 접수된 농지의 타작물 재배 이행 실태를 점검한 후 적합한 농지에 대해 지원을 하게 된다.
- 유의할 점은 조사료를 유통·판매 목적으로 재배하는 농가는 신청 시 축협 및 조사료 생산 업체와 출하 약정을 맺은 후 출하약정서를 첨부해야 한다는 것이다. 단 판매용이 아닌 자가 소비용으로 재배하는 농가는 약정서 없이 신청이 가능하다.

\*출처 : 곡성군

## 고흥군, 2019년 쌀, 밭 조건불리 직불금 신청 개시

- 2.1~4.30까지 읍면사무소, 농산물품질관리원 공동 접수 -

- 논 이모작 밭 직불금은 2.1~3.8까지 접수 -

- 고흥군(군수 송귀근)은 2019년도 쌀·밭·조건불리지역 직불금의 신청·접수를 2월 1일부터 4월 30일까지 받고, 논 이모작 밭 직불금 신청도 같은 날부터 접수를 개시하여 3월 8일까지 받는다고 밝혔다.
- 접수방식은 지난해와 같이 집중 접수기간에 읍·면과 농산물품질관리원(이하 농관원)이 공동으로 접수를 받고, 신청 기간이 종료된 이후에는 농업인 편의에 따라 농지소재지 읍·면사무소 또는 주민등록지 소재 농관원 사무소를 통해 개별적으로 방문 신청할 수 있다.
- 금년부터는 밭 고정직불금의 지급단가가 ha당 55만원으로 인상되어 농업인의 소득보전에 도움이 될 것으로 전망된다.
- 2015년에 도입된 밭 고정직불금은 2012년부터 2014년까지 연속하여 밭농업에 이용된 농지를 대상으로 지목이나 재배하는 작물에 상관없이(휴경 포함) 지급하는 직불금으로 지난해에는 ha당 50만원을 지급하였다.
- 논 이모작 밭 직불금은 겨울철에 논에 이모작으로 식량·사료작물을 재배하는 경우 지급하는 직불금으로 농지법에 따라 한시적(8개월 이내)으로 농지임대가 허용되며, 지급단가는 지난해와 동일하게 ha당 50만원이다.
- 군 관계자는 “신청·접수기한 내에 해당 농가가 모두 직불금을 신청해 줄 것”을 당부하면서, “특히 논이모작 밭직불금의 신청기한인 3월 8일까지 빠짐없이 신청해 줄 것”을 당부했다.

\*출처 : 고흥군

## 보성딸기 동남아시아 5개국 수출 선적식 성황리에 마쳐

### - 세계인의 입맛 사로잡은 보성 딸기의 달콤함 -

- 보성군은 지난 30일 보성 딸기 동남아시아 5개국 수출 선적식을 가졌다. 이날 선적식은 벌교읍 소재 농업회사법인 「해울」 공동선별장에서 진행됐으며, 김철우 군수, 전라남도 농업기술원 관계자, 농업인 등 60여 명이 참석했다.
- 이번에 선적된 딸기 물량은 총 300kg로 인도네시아, 말레이시아, 태국, 싱가포르, 베트남 등 동남아시아 5개국으로 수출된다. 농업회사법인 해울(대표 정충신)은 지난해 8월 냉동딸기(300kg)를 시작으로 11월에는 신선딸기(200kg)를 수출한 바 있으며 앞으로 매주 300kg의 딸기(품종 설향)를 수출할 계획이다.



\*출처 : 보성군



## 해풍 맞고 자란 완도자연그대로 만감류 드세요!

### - 완도자연그대로 농산물인 만감류(부지화, 레드향, 천혜향) -

- 완도군(군수 신우철)에서는 완도자연그대로 농산물인 만감류(부지화, 레드향, 천혜향)를 출하하느라 재배 농가의 손길이 바빠지고 있다.
- 올해는 특히 8~10월에 기상 여건이 양호하고 해풍의 영향과 유용 미생물 활용하여 공동과(과피와 과육이 분리되는) 현상이 줄어들어 고품질 만감류 생산이 가능해짐에 따라 지난 21일을 첫 수확으로 설명절에 맞춰 본격 출하 할 계획이다.
- 완도에서 생산된 만감류는 온난한 해양성 기후로 일조 시간이 길어 당도가 높고 공기 비타민으로 알려진 산소 음이온이 많은 곳에서 자라 맛과 향이 뛰어나다는 평가를 받고 있다.
- 완도군 만감류 시설 재배 면적은 약 3.2ha이며 부지화·레드향·천혜향 재배 농가를 주기적으로 방문하여 당도와 산도를 측정·점검을 통해 당도 13Brix 이상, 산도 1.3% 이하만 판매할 수 있도록 현장 지도하고 있다.
- 군외면에서 천혜향을 재배하고 있는 김광호 씨는 “천혜향 재배가 너무 어려워 포기하고 싶은 순간도 많았지만 완도자연그대로 농업을 정착시키겠다는 사명감으로 꾸준히 노력한 결과 지금은 소득도 향상되고 완도자연그대로 농산물에 대한 자부심도 생겼다.”고 말했다.
- 농업기술센터(소장 김준열)에서는 “기후 변화에 따른 위기를 기회로 만들어 만감류를 완도군의 새로운 소득 작목으로 육성하기 위하여 행정 및 기술지원을 아끼지 않겠다.”고 밝혔다

\*출처 : 완도군



## 완도군 드론전문교육기관 유치 성공

### - 도서, 해양, 산림, 농업 분야 등에 활용, 드론산업 활성화 기대 -

- 완도군(군수 신우철)은 지난해 3월부터 드론전문교육기관 유치에 적극 나선 결과 군외면 불목리 소재 해신축구장에 초경량 비행장치(무인멀티콥터) 조종자 전문교육 기관이 들어섰다고 밝혔다.
- (주)라온 완도드론교육원(대표 박도수)은 지난 14일 한국교통안전공단으로부터 초경량비행장치 조종자 전문교육기관으로 지정받았으며, 교육 과정은 이론 20시간과 시뮬레이션 20시간, 실기 20시간 등 총 60시간이다.
- 한 기수 당 8명 씩 교육을 받을 수 있고, 평일 반(3주)과 주말 반(8주)으로 나누어 운영된다.
- 앞서 지난해 8월에는 완도군은 군민이 드론 조정 면허 취득을 영암, 목포 등으로 원정 교육을 감으로써 시간과 경비가 소요되는 불편을 해소하기 위해 (주)라온과 드론 전문교육 기관 운영을 위한 업무 협약을 맺고, 11월에 전문교육기관 인가를 신청한 바 있다.
- 완도군에서는 드론 사업을 민선 7기 핵심 성장 사업으로 추진하고 있으며 지적 조사, 홍보 영상 촬영, 산림·해양 예찰 및 수색 등 다양한 분야에서 활용할 수 있도록 드론산업을 활성화시킬 방침이다.
- 완도군 관계자는 “향후 우리 지역에 특화된 해양, 도서, 산림, 농업 분야 등에 접목시켜 4차 산업 혁명에 선제적으로 대응할 수 있도록 아이디어 공모, 지원 사업 등을 적극 추진해 나가겠다.”고 말했다.
- 교육에 대한 자세한 내용은 라온 완도 드론교육원(061-555-5770)으로 문의하면 된다.

\*출처 : 완도군

## 일본, 로봇 팔로 과일포장

- 작년 11월 20일~22일의 3일간, 도쿄 빅사이트에서는 “Agribusiness Creation Fair 2018”이 개최됐다. 대학 및 연구기관 등이 최신 재배기술 및 농기계, 신품종 등을 전시했다.
- 야마나시 대학과 반송 시스템 등을 다루는 스큐즈 주식회사는 복숭아의 복숭아 과일 나방의 유충 침입을 판별하여, 그 뒤 포장망에 넣고, 과일 상자에 채워 넣는 작업을 전부 자동화하는 시스템을 선보였다. 회장에서는 로봇 팔이 과일을 집어 이동시키는 작업을 시범. 실용화를 위해 야마나시와 후쿠시마의 복숭아 산지에서 실험중이라고 한다.
- 농촌의 고령화와 일손부족으로 인해 일본 정부는 인공지능(AI), IoT, 로봇 기술 등을 활용한 스마트 농업에 힘을 쏟고 있다. 스마트 농업을 위해 일본 정부도 다양한 노력을 기울이며 부족한 노동력의 문제를 기술력으로 해결해 나가려 하고 있다. 스마트 농업 시장은 확대되고 있으며 업계에서는 2025년 123억 엔에 다다를 것으로 예측하고 있다. 그 중에서도 특히 주목을 받고 있는 분야가 농업용 드론과 로봇으로 시장규모가 큰 만큼 각 메이커에서도 제품 투입이 늘고 있어 앞으로도 신장이 예상되고 있다.
- 과일의 선과와 포장작업은 많은 일손을 필요로 하는 작업이다. 심각한 일손부족으로 개인 뿐 아니라 지자체에서도 여러 노력을 기울이고 있다. 이러한 작업이 자동으로 이루어진다면 농가에 큰 도움이 될 수 있다. 한국의 농가도 일본과 비슷하게 심각한 일손 부족이 빠르게 진행되고 있는 만큼 기술력으로 커버할 수 있는 이와 같은 움직임과 새로운 기술에 주목할 필요가 있다.

\* 출처 : 한국농수산물유통공사 농식품수출정보

## 일본, 돼지콜레라 감염 확대

- 농림수산성은 6일, 아이치현 도요타시의 양돈장에서 돼지콜레라의 감염이 확인되었다고 발표했다. 이 양돈장에서 돼지가 출하된 나가노현, 기후현, 시가현, 오사카부 및 아이치현 다하라시의 양돈장에서도 돼지콜레라에 감염된 돼지가 발견됐다.
- 돼지콜레라는 작년 9월 이후, 기후현내의 사육시설에서 연이어 감염이 판명된 뒤, 야생 멧돼지로 감염이 확대. 기후현 옆에 위치하는 아이치현에서도 멧돼지의 감염이 확인되어 현은 양돈장에서의 감염에 대한 경계를 강화하고 있었다. 아이치현의 양돈장에서 돼지콜레라가 발생한 것은 1980년 이래 39년만. 감염이 확인된 5개 지역의 각 양돈장에서 살처분이 시작되어 대상은 합계 1만6000마리 규모가 될 것으로 보인다.
- 아이치현은 돼지콜레라가 발생한 농장의 돼지를 모두 살처분하고, 매몰 등의 방역처리를 할 방침이다. 또한 발생농장을 중심으로 반경 10킬로미터 이내를 반출제한구역으로 정하고 돼지 등의 반출을 금지했다.
- 일본 정부는 6일 오후, 수상관저에서 돼지콜레라 관계 각료회의를 열고 감염확대방지 대책을 확인했다. 스가관방장관은 앞으로의 대응으로 신속하고 철저한 방역대책의 실시, 관계지자체와의 연결강화, 소비자에 적극적인 정보 발신을 지시했다.
- 일본 방역에 비상이 걸렸다. 작년 돼지콜레라가 발견된 후 5개 지역으로 감염이 확대된 것. 돼지콜레라가 발생한 아이치현의 양돈장은 2월 4일 현의 중앙가축 보건 위생소에 사육하고 있는 돼지가 식육부진 및 유산 등이 보인다고 보고를 했으나 4일의 단계에서 출하의 자숙을 요청하지

않은 점 등이 문제시 되었다. 해당 부서는 돼지가 죽지 않았고, 돼지콜레라를 의심하지 않았다. 혹시나 해서 돼지콜레라 검사를 한 것이 결과 양성반응으로 나타났다고 설명했다. 해당 농가를 비롯하여 감염이 타 지역으로까지 확대되면 업계에 충격을 주고 있다.

- 방역대책으로 한 농가는 식육처리장을 이동하는 차량은 철저히 세정하고, 돼지우리에서 떨어진 곳에 정차를 하며, 또한 외출 시의 신발과 돼지우리내의 신발을 놓는 장소를 떨어뜨리는 등의 철저한 대책을 취하고 있다고 한다. 또 다른 농가는 축사의 건물로부터 한 발자국이라도 바깥에 나가면 돼지콜레라 뿐 아니라 바이러스가 있다는 의식을 가지고 방역에 임한다고 한다.
- 가축에 치명적인 감염이 확산되면 농가에 크나큰 피해를 입게 된다. 철저한 방역의식과 대책으로 감염이 발생하지 않도록 주의해야하며 일단 감염이 발생되면 최소한으로 마무리 될 수 있도록 농가와 지자체, 정부의 노력이 필요하다.



사진출처 : 일본농업신문 2019년 2월 7일자(왼쪽) / 일본경제신문 2019년 2월 6일자 석간(오른쪽)

\* 출처 : 한국농수산물유통공사 농수산물수출지원정보

## 해외 곡물시장 일일동향 ('19. 2. 8. 시카고 선물거래소)

### - 주요 곡물 선물가격, 미·중 무역협상 비관적 전망으로 하락 -

- 밀 선물가격은 전일 대비 2.4% 하락했다. 밀 선물가격은 기술매각과 오랜 청산으로 큰 폭으로 하락했으며, 미국과 중국이 그들의 격렬한 관세전쟁을 종식시키기 위한 협상에서 크게 엇갈리고 있다는 우려로 인해 하락했다. 투자자들은 최근 미국 정부의 섯다운으로 인해 지연된 일부 데이터를 포함하여 금요일 미 농무부 작물 보고서에 앞서 스퀘어 포지션(squared position)을 유지했다. 도널드 트럼프 미국 대통령과 중국의 시진핑이 향후 무역협상에서 만나지 않을 것이라는 소식은 양측이 중국의 미국 농산물 구매를 중단한 격렬한 무역전쟁을 종식시키기 위한 협상이 진전되고 있다는 희망을 무산시켰다. 목요일 미 농무부는 주별 수출 판매량을 발표했는데, 12월 27일로 끝나는 주의 미국산 밀 판매량은 59만 3천 톤에 달하는 것으로 집계되었다
- 옥수수 선물가격은 전일 대비 0.9% 하락했다. 옥수수 선물가격은 목요일 미국과 중국이 무역 전쟁을 종식시키기 위한 협상이 진전되지 않아 이에 따른 우려가 확산되며 하락했다. CBOT 3월 옥수수 CH9는 부셸 당 3.76-1/2달러로 3-1/2센트 하락했다. 그 계약은 세션 동안 몇 개의 주요 이동 평균 이하로 떨어졌고, 그것은 판매를 가속화 했다. 투자자들은 금요일 발표될 예정인 미 농무부 농작물 보고서에 앞서 스퀘어 포지션(squared position)을 취했다. 미 농무부는 12월 27일에 끝난 주에 수출업자가 미국산 옥수수 50만 3천 100톤을 판매했다고 말했다.
- 대두 선물가격은 전일 대비 0.9% 하락했다. 대두 선물가격은 미·중 무역협상이 별다른 진전이 없어 5개 세션 만에 처음으로 하락했다. CBOT 3월 대두 SH9은 3달러 50센트가 떨어져 미(美) 톤당 305달러 50센트가 되었고, 대두유 BOH9는 파운드당 30.81센트를 기록했다. 남미의 농작물 날씨 개선은 브라질의 가뭄과 아르헨티나에 내린 폭우로 인해 최근 수확량 감소로 가격 부담을 가중시켰다. 미 농무부는 12월 27일에 끝난 주에 대두 수출량은 중국에 80만 8천 톤을 포함해 총 105만 톤이라고 전했다.

\* 출처 : 한국농촌경제연구원 해외곡물시장정보

## 전남농기원, 1시군 1특화작목 육성, 3단계 도약!

## - 독자성·차별성 있는 특화작목 품목 확대, 규모화 추진-

- 전라남도농업기술원(원장 김성일)은 지역경제를 견인할 수 있는 전국 제일의 1시군 1특화작목 육성 사업의 3단계 도약을 위해, 올해 12개 시군에 25억 원을 집중 지원한다.
- ‘1시군 1특화작목 육성’ 사업은 농산물 수입개방과 소비감소, 작목별 과잉생산, 소비패턴 변화 등으로 어려움을 겪고 있는 농업에 활기를 불어넣기 위해 공개평가를 통해 작목을 선정하고 3년동안 단계적으로 추진한다.
- 전남농기원에서는 지난 2017년부터 추진, 올해 3년차를 맞아 시군별 자립형 특화작목을 12개 품목으로 확대하고 마케팅·산업화 단계로 도약하여 지역 핵심산업으로 육성한다.
- 올해 신규로 선정된 사업은 영암군에 고품질 시설팥고추 생산단지 진도군에 고품질 단호박 생산·유통활성화로 2개 사업에 9.5억 원이 투입된다.
- 아울러, 계속사업으로 2년차 단지화·활력화 단계로 나주시에 칼라포도 ▲강진군, 딸기 ▲해남군, 부추 ▲장성군, 약용채소 4개 사업에 10억원이 지원되며, 3년차 ▲순천시, 화훼 ▲광양시, 생강 ▲고흥군, 석류 ▲장흥군, 블루베리 ▲함평군, 생대추 ▲영광군, 모싯잎 6개 사업의 마케팅·산업화 단계로 5.5억원을 투입한다고 밝혔다.
- 또한 강진군에서는 지난 해 딸기 전문 육묘장 육성 및 자가 육묘 확대와 함께 말레이시아와 냉동딸기 100톤 수출협약을 체결하여 4~5월 가격 하락기에 2.5배 이상의 농가 소득 향상 판로를 마련하였고, 고흥군에서는 자체 육성한 석류 ‘꽃향 1호’ 품종 보급 및 친환경 재배로 예년보다 36% 이상의 농가소득 증가를 달성하였다.
- 문의 기술보급과 채연경 주무관 061-330-2782

\*출처 : 전남농업기술원



## 정부 보급종 콩과 팥, 지금 신청하세요!

### - 3월 15일까지 콩 8품종 · 팥 1품종... 3월 21일부터 추가 신청 -

- 농촌진흥청(청장 김경규)은 올해 새로운 품종 '대찬'을 포함한 콩 8품종과 팥 '아라리' 품종을 농가에 보급한다.
- '대찬' 품종은 콩알 모양이 동그랗고 고르며, '선풍' 품종은 콩알이 굵어 기계 수확에 알맞다. 생산량도 기존의 '대원' 품종보다 각각 16%, 21% 많은 특성이 있다.
- 종자는 해당 지역 생산 품종을 우선 보급하며, 이달 1일부터 3월 15일까지 각 시·군 농업기술센터나 읍·면·동 주민자치센터, 농업인 상담소에서 신청하면 된다.
- 콩 8품종은 '대원'- 제주도를 제외한 전국, '태광'- 전남 경남, '선풍'- 전북, '대찬'- 경북, '대풍'- 강원, '선유'- 충남, '풍산나물콩'- 전북 전남 제주에 우선 보급한다.
- 팥 '아라리' 품종은 제주를 제외한 전국에서 신청할 수 있으며, 지역별 공급량은 최근 3년간 재배 면적을 감안해 배정했다.
- 남은 양에 한해서 3월 21일부터 지역과 관계없이 추가 신청을 받는다. 경기도종자관리소를 비롯해 각 지원에 개별 신청 또는 전자민원시스템([www.seednet.go.kr](http://www.seednet.go.kr))을 통해 신청할 수 있다.
- 공급은 4월 1일부터 5월 10일까지이며, 콩 1,610톤, 팥 5톤을 분양할 예정이다. 공급 가격은 5kg당 콩은 2만 5,580원(소독품/미소독품 동일), 팥은 4만 3,890원이다. 개별 공급의 경우, 종자 대금 입금 확인 후 별도로 발송한다.
- 농촌진흥청 국립식량과학원 발작물개발과 곽도연 과장은 "지역별 보급종 공급 계획을 미리 알아두고 기간 내 신청해 주길 바란다. 지역 특성에 맞는 품질 좋은 콩과 팥 품종 보급과 품종 개발을 위해 노력하겠다."라고 말했다.
- [문의] 농촌진흥청 발작물개발과장 곽도연, 김현태 연구사 053-663-1107

\*출처 : 농촌진흥청

## 농촌진흥청, 새 단장한 강소농 육성 과정 본격 시작

### - 참여농가 단계별 맞춤 교육... 강소농 역량 강화에 주력 -

- 농촌진흥청(청장 김경규)은 강소농육성사업의 내실을 기하고 중소규모 농업경영체의 지속적인 성장기반을 마련하기 위해 올해 강소농 교육부터 개편된 교육과정을 적용한다.
- 개편된 강소농 교육과정은 참여농가의 경영상황과 역량을 고려해 기본과정, 전문과정, 최고과정, 특별과정 등 4단계로 나뉘어 과정별로 전국 시군농업기술센터, 도농업기술원, 농촌진흥청에서 진행된다.
- 기본과정 = 농업경영의 기초를 다지기 위한 과정으로 농가 경영진단과 역량강화를 위한 내용으로 구성됐다. 선택과정으로 농가경영, 온라인 판매(온라인 마케팅)기법, 고유상표를 활용한 판매(브랜드 마케팅)전략 등을 운영한다. 교육 대상자는 영농 초기(2~3년차 이상) 단계 귀농인, 청년농업인, 강소농 기본과정 수료자 중 보수교육을 원하는 교육생이며 전국 시군농업기술센터에서 기초, 심화, 후속 교육과정으로 진행한다.
- 전문과정 = 기본과정을 이수한 교육생을 대상으로 사업 유형(비즈니스 모델)을 구축하고, 현장 정밀상담(컨설팅)을 통해 농장 운영전략을 수립하는 과정으로 전국 시군농업기술센터에서 진행한다.
- 최고과정 = 지역을 선도할 지도자(리더) 양성을 위한 과정으로 기본과정과 전문과정을 이수한 교육생이나 강소농 자율모임체 임원, 농업인단체 임원을 대상으로 농촌진흥청과 도농업기술원에서 운영한다. 교육 내용은 의사소통 활성화와 갈등관리를 통한 조직관리 방안, 중장기 사업전략 수립 등이다.
- 특별과정 = 청년창업농을 대상으로 안정적인 영농 정착 지원과 청년농업인들의 인적관계망 형성을 위한 과정이다. 청년창업농들이 공통적으로 겪는 어려움과 해결방안을 찾고, 농장 경영계획 수립과 경영실습 등의 교육을 도농업기술원에서 진행한다.
- 현재 전국 시·군농업기술센터에서 강소농 기본과정과 전문과정(프로그램) 참여자를 오는 3월까지 모집하고 있다. 강소농 교육과 참여를 원하는 농업인은 거주지역의 시·군농업기술센터에 문의하면 된다.

\*출처 : 농촌진흥청

## 4차 산업 항공방제 작업도 내 손으로 !!

### - 최첨단 농업용 드론 전문인력 양성 교육 실시 -

- 전라남도농업기술원(김성일 원장)은 4차 산업혁명 시대를 선도할 전문 기능인 양성을 위해 최첨단 드론 교육을 도내 업무 담당자 및 농업인 60여명을 선발하여 오는 2월 14일부터 15일까지 이틀간 교육을 실시한다고 밝혔다.
- 이번 교육은 주요 구조와 기본 비행원리 및 영농현장 방제작업 비행 방법과 고장개소 분석, 점검·정비에 이르기 까지 이론과 현장실습을 통한 체계적인 방식으로 영농현장 전문 기능인력을 양성한다는 계획이다.
- 최근 농촌인력 고령화로 일손이 부족한 가운데 드론을 활용한 병해충 방제, 비료살포, 파종, 과수방제, 비료살포에 대한 비행조작 현장실습 교육으로 추진된다.
- 교육신청은 전남농업기술원 홈페이지나 농업교육과 및 각 시군 해당거주지 농업기술센터에 신청하면 된다.
- 전남농업기술원 최청산 농업교육과장은“항공법 등의 규제 완화에 따라 농업에 드론을 활용할 수 있는 다양한 길이 열릴 것으로 전망된다며, 앞으로 농업 현장에서 드론을 활용할 수 있는 방안을 찾고, 드론 운용에 대한 교육도 지속적으로 실시해 최첨단 농업을 실현할 수 있도록 하겠다”고 말했다.
- 문의 농업교육과 이기용 주무관 061-330-2732

\*출처 : 전남농업기술원

## 전남 귀농어귀촌, 살아보고 결정하세요

### - 전남도, '살아보기 프로젝트'...운영 마을 12일까지 참가자 3월부터 모집 -

- 전라남도가 다른 지역 시도민을 대상으로 '전남에서 먼저 살아보기' 귀농어귀촌 프로젝트를 추진한다.
- 전라남도는 귀농어귀촌에 관심 있는 전남 외 지역 거주인이 최장 60일간 지역 농어촌에서 살아보는 체험 프로그램을 시작하기 위해 마을농가 등 운영자를 오는 12일까지 시군을 통해 모집한다고 4일 밝혔다.
- 도농 간 문화적 차이를 이해하고 도시민이 농어촌으로 이주하는 과정에서 시행착오를 최소화하도록 다양한 프로그램을 제공하기 위한 것이다.
- 전라남도는 도비와 시군비 등 10억 원을 들여 추진한다는 방침이다. 그동안 도시군 관계자, 관련 전문가, 체험마을 대표 등과 수차례 회의와 토론, 현장방문을 통해 추진체계를 만들어왔다.
- '전남에서 먼저 살아보기 사업'에 참여하기 위해서는 안전 기준에 부합하는 장기 민박시설을 갖추고 귀농어귀촌 교육, 현장체험, 주민교류 등 프로그램 운영 능력을 갖춰야 한다.
- 선정된 마을농가 운영자는 올해 4~7월과 8~11월, 상하반기 2회로 나눠 프로그램을 운영해야 하며 사업비로 최대 5천만 원까지 신청이 가능하다.
- 전라남도는 그동안 '찾아가는 설명회' 등을 통해 관리해온 삼성물산 등 대기업뿐만 아니라 서울시, 제대군인지원센터를 비롯한 공공기관과 농협중앙회 미래농업지원센터와 같은 오프라인망과 인터넷 키워드 광고 및 유튜브 크리에이터를 비롯한 온라인망 등 다양한 채널을 활용해 3월부터 참가자 모집에 들어갈 예정이다.
- 참가자에게 체류 기간에 따라 재능기부, 지역 농자·농업 정보 등 파악, 마을 대표자 면담 등 프로그램 의무 이수점수를 부여할 방침이다. 프로그램 운영 후에는 만족도 설문 조사, 전입 여부 조사를 통해 프로그램 개선에 반영할 계획이다.

\*출처 : 전라남도

## 전남농기원, 수확농산물 운반기기 보급사업 큰 호응

### - 영농규모가 작은 고령농업인(만65세 이상)에게 2,102대 지원 -

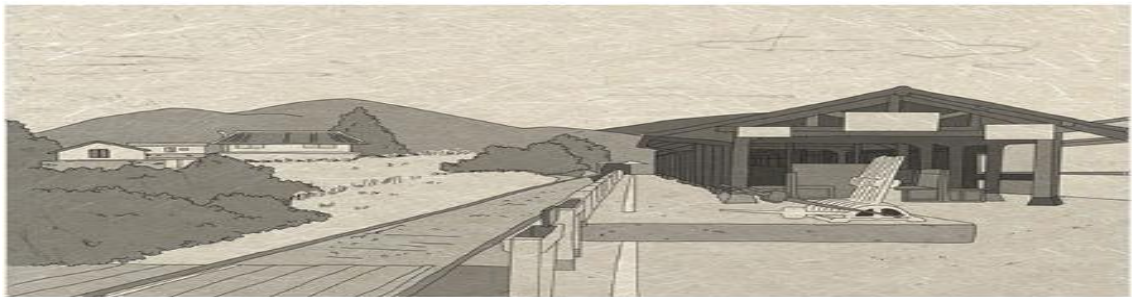
- 전라남도 농업기술원(원장 김성일)이 영농규모가 작은 65세 이상 고령농업인에게 지원한 수확농산물 소형운반기기 보급 사업이 농가들로부터 큰 호응을 얻고 있다.
- 이 사업은 지난 2018년부터 고령농업인의 농산물 운반 작업의 편리성을 높이고, 노동의 부담을 경감시켜 건강한 노년생활을 추구하기 위해 마련됐다.
- 2018년에 보급한 농산물 소형운반기기는 수레형 76%(1,578대), 수확물 운반 특화형 24%(524대)로 총 19개 시군에 2,102대를 보급했는데 보급 후 농가 만족도가 평균 89점으로 높게 나타났으며, 특히 수확물 이외에도 비료 등의 농자재 운반이 가능한 다목적 수레에 대한 선호도가 높게 나타났다.
- 전남농기원은 올해에도 재배작목 중심의 특화된 수확운반기기를 5개 시군에 보급할 계획이다.
- 전남농업기술원 조동호 자원경영과장은 “농업인구의 고령화로 고령농업인의 노동력 부담이 갈수록 커지고 있다”며 “고령농업인들이 좀 더 안전하고 능률적이면서 편리한 환경에서 농작업을 할 수 있는 사업을 발굴해 나가겠다”라고 말했다.
- 문의 자원경영과 유정선 주무관 061-330-2563



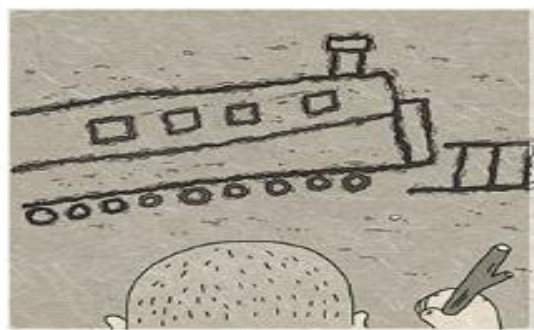
\*출처 : 전남농업기술원



## 청림한세상 - 바나나 우유와 스케치북



어릴 적 기차길 옆 동네에 살았던 나는,  
매일 기차가 지나다니는 것을 보며 자랐고,  
철길가에 서서 기차가 보이지 않을 때까지  
손을 흔들곤 했다.



그 후로 내 꿈은 열차 승무원이 되는 것이었다.



그토록 동경하던 기차에 몸을 실을 수 있는 때는,  
방학이 되어 먼 시골의 할머니 댁으로 갈 때였다.



하지만 다섯시간 넘게 이어지는 여행은  
꼬마 아이에게 다소 지루한 길이기도 했다.

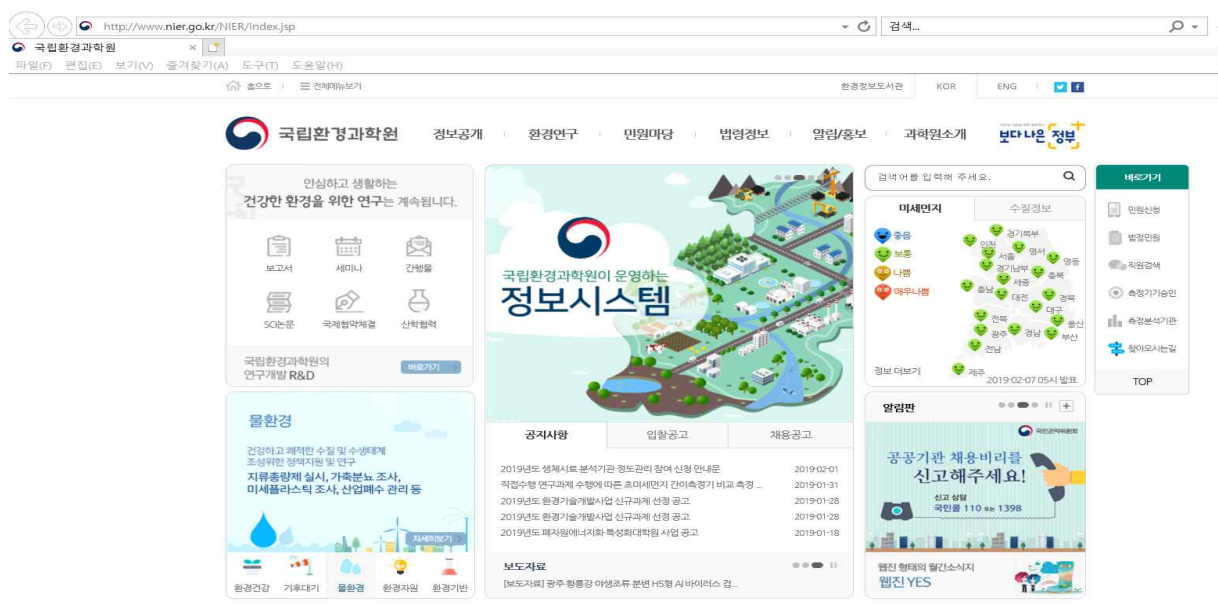


주간 221호에 계속 연재됩니다.

\* 출처 : 국민권익위원회

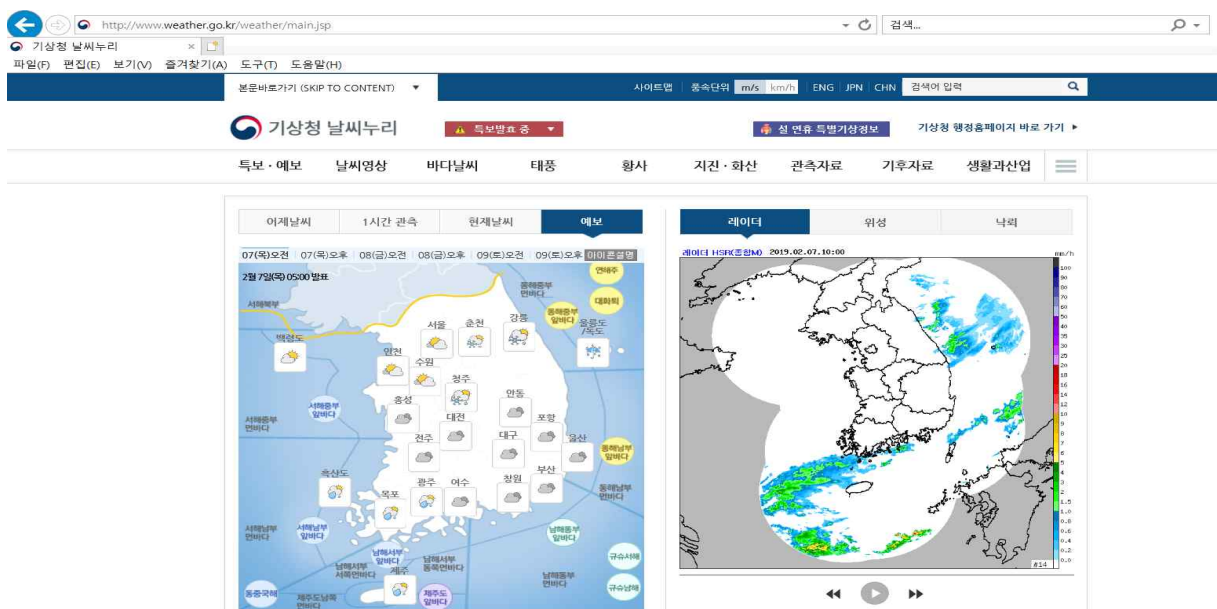
## 국립환경과학원

- 농사에 필요한 날씨정보는 국립환경과학원(www.nier.go.kr)에서 활용할 수 있습니다.
- 환경연구의 환경데이터에서는 대기질정보(미세먼지, 오존)와 수질환경 등을 확인할 수 있으며,
- 대기질정보 미세먼지는 미세먼지예보를 지도로, 시도별 대기오염도는 관측지점별 도시대기측정망의 확정 전 실시간(시간평균)을 수치로 확인할 수 있습니다.
- 대기질정보 오존은 오존예보를 지도로, 시도별 대기오염도는 관측지점별 도시대기측정망의 확정 전 실시간(시간평균)을 수치로 확인할 수 있습니다.
- 수질현황은 지역별로 검색기간 동안 그래프와 측정자료를 수치로 확인할 수 있습니다.



## 기상청 날씨누리

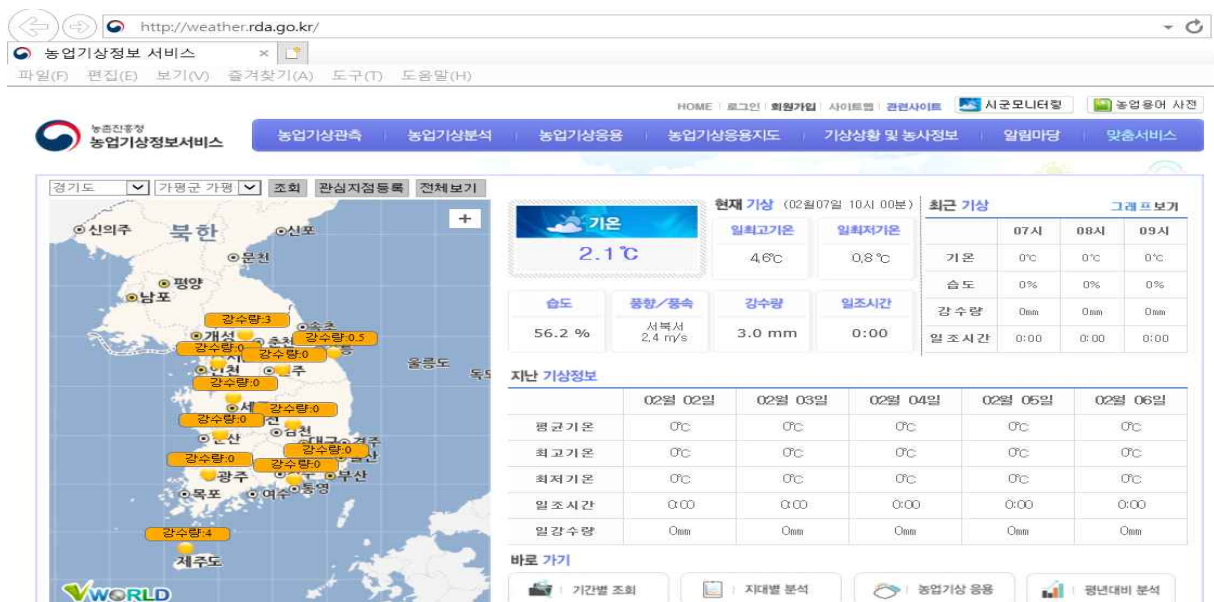
- 농사에 필요한 날씨정보는 기상청날씨누리(www.weather.go.kr)에서 활용할 수 있습니다.
- 기상청날씨누리에서는 특보·예보, 날씨영상, 바다 날씨, 태풍, 황사, 지진·화산, 관측자료, 기후자료, 생활과 산업으로 분류되어 있으며,
- 특보·예보에서는 특보·정보, 육상정보, 해상예보, 북한예보, 테마예보, 공항예보, 엘니뇨·라니냐, 예보평가를 확인할 수 있습니다.
- 날씨영상에서는 레이더, 위성, 낙뢰, 일기도를 확인할 수 있습니다.
- 바다날씨는 현재 바다날씨, 해상예보, 해상수치예측일기도, 해양기상방송, 월별 해양기상도 등이 확인할 수 있습니다.
- 태풍은 태풍정보(통보문, 태풍상세정보, 모델예측)와 참고정보를 확인할 수 있습니다.
- 황사는 황사/부유분진 관측 값, 황사/부유분진 관측 그래프, 모델예측, 지상일기도, 위성영상, 황사관측일수 등을 확인할 수 있습니다.
- 주간농업정보에서는 특보·예보 > 육상정보 > 중기예보(10일 예보) > 전라남·북도 > 최저/최고기온의 자료와 기후자료 > 국내기후자료 > 평년값자료(30년)를 수집하여 제공합니다.





## 농촌진흥청 농업기상정보서비스

- 농사에 필요한 날씨정보는 농업기상정보서비스(www.weather.rda.go.kr)에서 제공하고 있다.
- 농업기상정보서비스에서는 농업기상관측, 농업기상분석, 농업기상응용, 농업기상응용지도, 기상상황 및 농사정보로 분류되어 있다.
- 농업기상관측에서 농업기상은 관측지점별 관측일시별로 기온, 습도, 풍향, 평균풍속, 일 순간최대풍속, 강수량, 일조시간, 토양수분이 확인가능하고 방재기상은 관측지점으로 기온, 습도, 풍향, 풍속, 시간강수량, 일강수량을 확인할 수 있다.
- 농업기상분석에서는 지점·지대·농작물 주산지별로 구분되어 연월일 기간별로 기온, 강수량 등을 수치자료와 그래프자료로 확인할 수 있다.
- 농업기상응용에서는 지점별·지대별로 일교차, 누적온도, 누적강수량, 생장도일, 온량지수, 기후생산력지수(벼)를 관측지점과 관측일시로 수치자료와 그래프자료로 확인할 수 있다.
- 농업기상응용지도에서는 기상특보, 재해지도, 재배적지(토양,기후), 토양수분센터 미래기후시나리오를 확인할 수 있다.
- 기상상황 및 농사정보에서는 농업기상현황 및 전망, 주간농사정보, 농작물병해충정보를 확인할 수 있다.





VOL. 220

# 주간 전남농업

전라남도농업기술원 자원경영과

85213 전라남도 나주시 산포면 세남로 1508  
Tel. 061)330-2592 Fax. 061)335-4199